



桂林旅游学院

桂林旅游学院 2023 届毕业生就业质量年度报告



2023 年 12 月

目 录

一、毕业生规模与结构	1
(一) 毕业生规模.....	1
(二) 性别结构.....	2
(三) 生源地结构.....	2
二、毕业生就业情况	3
(一) 初次毕业去向落实率.....	3
(二) 专业就业.....	5
(三) 就业去向.....	6
(四) 升学情况.....	7
(五) 就业区域.....	8
(六) 就业行业.....	10
三、就业对教育教学的反馈	12
(一) 毕业生对学校开展的就业帮扶力度评价.....	12
(二) 毕业生对学校管理服务水平评价.....	12
(三) 毕业生对母校的人才培养整体情况满意情况分析.....	13
(四) 毕业生对学校教师整体授课水平评价.....	13
(五) 毕业生对学校教师师德师风建设水平评价.....	14
(六) 毕业生对学校的课程安排合理性评价.....	14
(七) 毕业生对学校的实践教学(课程实践、实习实训、科研训练、学科竞赛等)水平评价.....	14
四、就业发展趋势分析	15
(一) 毕业去向落实率分析.....	15
(二) 行业流向趋势.....	16
(三) 职业流向趋势.....	17
(四) 用人单位流向趋势.....	18
(五) 月收入情况分析.....	19
(六) 就业满意度分析.....	20
(七) 职业期待匹配度变化.....	22
(八) 离职率变化.....	23
五、就业工作主要措施	24
(一) 做到“两个落实”，构建全员参与促就业工作格局.....	24
(二) 做到“两个到位”，确保就业工作举措落实落细.....	25
(三) 做到“两个精准”，扎实做好就业教育和统计工作.....	26
(四) 做到“两个保障”，建立就业工作条件保障机制.....	26

桂林旅游学院 2023 届毕业生就业质量年度报告

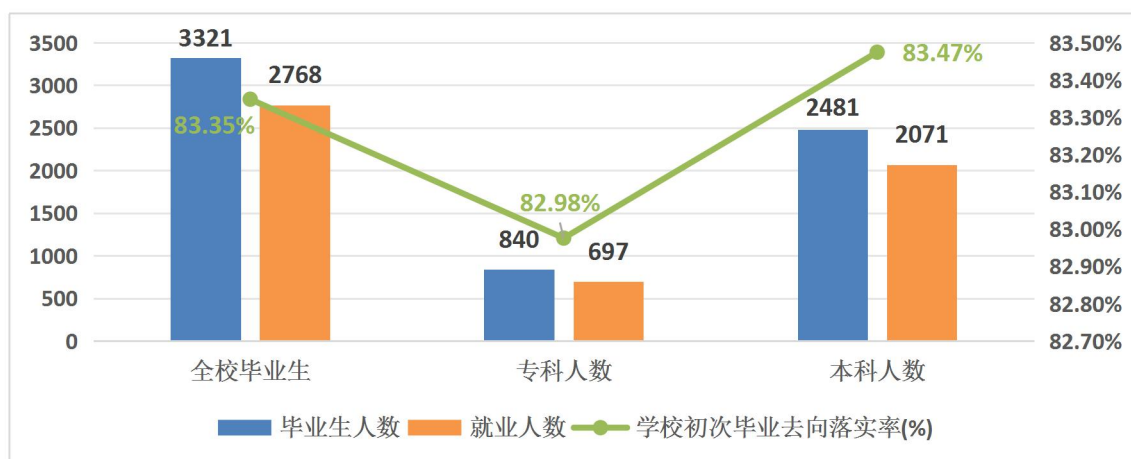
2023 年，学校认真学习贯彻党的二十大精神，深入落实党中央、国务院“稳就业”“保就业”决策部署，严格落实“一把手”工作责任，以“四个赋能”扎实推进就业工作。构建“学校主抓、部门统筹、学院主体、全员参与”的毕业生就业联动工作格局，不断强化统筹组织、优化就业服务保障，创新思路，真抓实干，促进毕业生更高质量更充分就业。在全校师生的共同努力下，我校荣获“2023 年全区普通高等学校就业创业工作突出单位”荣誉称号，这是我校第 18 次获此殊荣，也是自 2017 年以来，学校连续七年获得此项荣誉。

一、毕业生规模与结构

（一）毕业生规模

学校 2023 届毕业生（含结业，下同）共 3321 人，其中本科 2481 人，专科 840 人。截至 2023 年 8 月 31 日全区初次就业统计，学校毕业生初次毕业去向落实率（以下简称“落实率”）为 83.35%，其中，本科落实率 83.47%，专科落实率 82.98%。详见图 1-1。

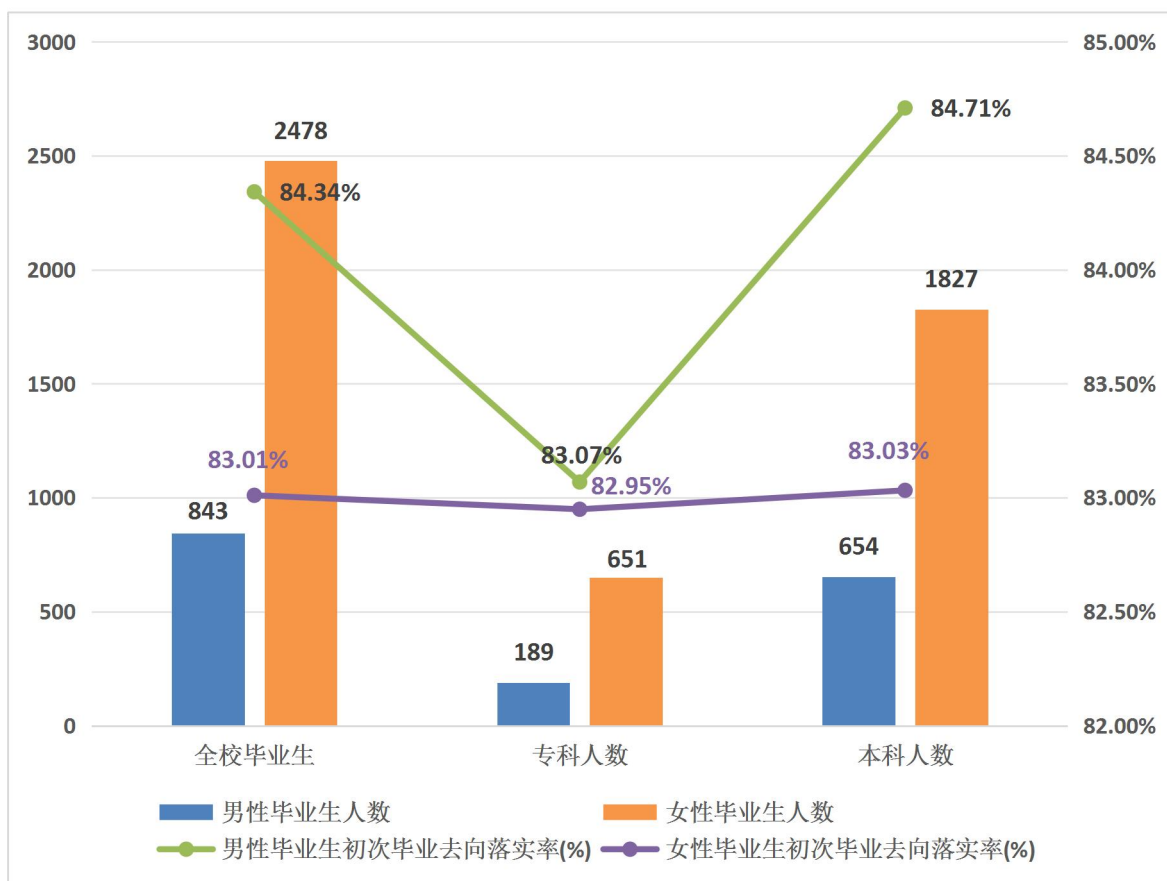
图 1-1 2023 届毕业生规模及初次就业情况



（二）性别结构

2023 届毕业生中，男性毕业生 843 人、女性毕业生 2478 人。男性毕业生落实率为 84.34%，女性毕业生落实率为 83.01%。详见图 1-2。

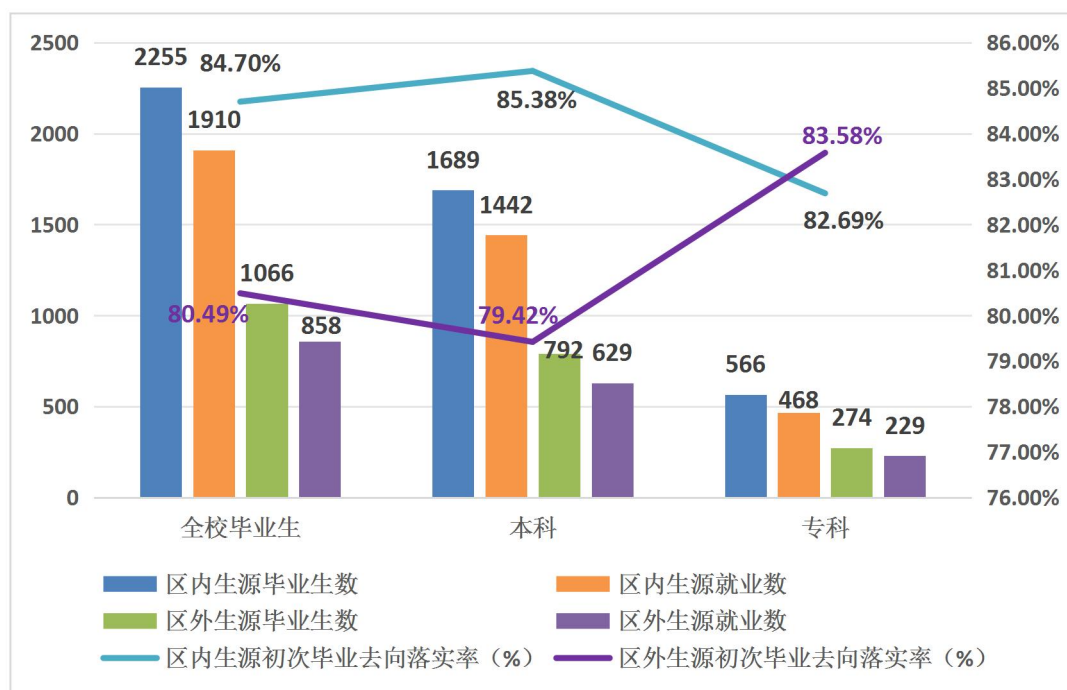
图 1-2 2023 届毕业生性别结构



（三）生源地结构

从 2023 届毕业生生源分布及就业情况看，广西区内生源毕业生人数 2255 人，广西区内生源总占比为 67.90%，广西区内生源毕业生毕业去向落实率为 84.70%；广西区外生源毕业生人数 1066 人，广西区外生源总占比为 32.10%，广西区外生源毕业生毕业去向落实率为 80.49%。详见图 1-3。

图 1-3 2023 届毕业生生源分布及就业情况



二、毕业生就业情况

(一) 初次毕业去向落实率

2023 届毕业生 3321 人，分布在 9 个学院，初次落实毕业去向 2768 人，落实率为 83.35%；全校重点帮扶群体毕业生共计 458 人，初次落实毕业去向 422 人，落实率为 92.14%。各二级学院毕业生毕业去向落实率。详见表 2-1、表 2-2、表 2-3 和表 2-4。

表 2-1 桂林旅游学院 2023 届毕业生学院（本专科）就业情况统计表

学院代码	学院名称	毕业人数	签约人数	毕业去向落实率
05	商学院	586	539	91.98%
08	休闲与健康学院	226	200	88.50%
04	艺术设计学院	410	346	84.39%
02	酒店管理学院	523	441	84.32%
01	旅游管理学院	496	417	84.07%
06	文化与传播学院	419	349	83.29%
09	旅游数据学院	92	74	80.43%
07	国际酒店管理学院	109	79	72.48%
03	外国语学院	460	323	70.22%
合计		3321	2768	83.35%

桂林旅游学院 2023 届毕业生就业质量年度报告

表 2-2 桂林旅游学院 2023 届毕业生学院（本科生）就业情况统计表

学院代码	学院名称	毕业人数	签约人数	毕业去向落实率
05	商学院	376	340	90.43%
08	休闲与健康学院	225	199	88.44%
02	酒店管理学院	283	244	86.22%
04	艺术设计学院	409	346	84.60%
01	旅游管理学院	399	337	84.46%
06	文化与传播学院	242	203	83.88%
09	旅游数据学院	92	74	80.43%
07	国际酒店管理学院	109	79	72.48%
03	外国语学院	346	249	71.97%
合计		2481	2071	83.47%

表 2-3 桂林旅游学院 2023 届毕业生学院（专科生）就业情况统计表

学院代码	学院名称	毕业人数	签约人数	毕业去向落实率
08	休闲与健康学院	1	1	100.00%
05	商学院	210	199	94.76%
06	文化与传播学院	177	146	82.49%
01	旅游管理学院	97	80	82.47%
02	酒店管理学院	240	197	82.08%
03	外国语学院	114	74	64.91%
04	艺术设计学院	1	0	0.00%
合计		840	697	82.98%

表 2-4 桂林旅游学院 2023 届毕业生学院重点群体就业情况统计表

学院代码	学院名称	毕业人数	签约人数	毕业去向落实率
04	艺术设计学院	36	36	100.00%
07	国际酒店管理学院	4	4	100.00%
09	旅游数据学院	9	9	100.00%
01	旅游管理学院	114	108	94.74%
08	休闲与健康学院	38	36	94.74%
05	商学院	86	81	94.19%
03	外国语学院	42	37	88.10%
02	酒店管理学院	75	65	86.67%
06	文化与传播学院	54	46	85.19%
合计		458	422	92.14%

（二）专业就业

2023 届共 22 个本科专业（含专升本），落实率最高的是音乐表演专业，为 94.44%。详见表 2-5。2023 届共 15 个专科专业，落实率最高的是会计专业，为 97.40%。详见表 2-6。

表 2-5 2023 届本科毕业生各专业初次毕业去向落实率统计表

本科专业名称（含专升本）	毕业生人数	就业人数	初次毕业去向落实率
音乐表演	72	68	94.44%
经济与金融	130	121	93.08%
人文地理与城乡规划	37	34	91.89%
网络与新媒体	73	67	91.78%
食品质量与安全	65	59	90.77%
财务管理	95	86	90.53%
录音艺术	30	27	90.00%
电子商务	151	133	88.08%
烹饪与营养教育	108	95	87.96%
休闲体育	52	45	86.54%
视觉传达设计	108	93	86.11%
旅游管理	208	178	85.58%
工艺美术	158	135	85.44%
风景园林	71	59	83.10%
酒店管理	391	323	82.61%
环境设计	143	118	82.52%
数据科学与大数据技术	92	74	80.43%
英语	197	157	79.70%
会展经济与管理	84	66	78.57%
法语	56	43	76.79%
汉语国际教育	67	41	61.19%
日语	93	49	52.69%
合计	2481	2071	83.47%

表 2-6 2023 届专科毕业生各专业初次毕业去向落实率统计表

专科专业名称	毕业生人数	就业人数	初次毕业去向落实率
烹调工艺与营养	1	1	100.00%
会计	77	75	97.40%
工商企业管理	86	83	96.51%
舞蹈表演	66	63	95.45%
空中乘务	40	36	90.00%
物业管理	47	41	87.23%
酒店管理	186	154	82.80%
高速铁路客运乘务	55	44	80.00%
国际邮轮乘务管理	54	43	79.63%
应用西班牙语	32	24	75.00%
导游	111	83	74.77%
商务英语	80	50	62.50%
旅游管理	2	0	0.00%
应用泰语	2	0	0.00%
影视动画	1	0	0.00%
合计	840	697	82.98%

（三）就业去向

学校毕业生就业去向主要集中于文化和旅游服务行业的中小企业。2023 届落实毕业去向的毕业生中有 75.51% 在民营企业，其中本科占 80.98%，专科占 59.25%；同时，学校毕业生在高等学校（含民办）、国有企业、其他事业单位等就业去向中人数较往年有所提升。详见表 2-7。

表 2-7 2023 年全校毕业生就业去向（单位性质）统计表

就业去向	全校		本科		专科	
	就业人数	占比	就业人数	占比	就业人数	占比
民营企业	2090	75.51%	1677	80.98%	413	59.25%
专科升普通本科	242	8.74%	—	—	242	34.72%
国有企业	64	2.31%	60	2.90%	4	0.57%

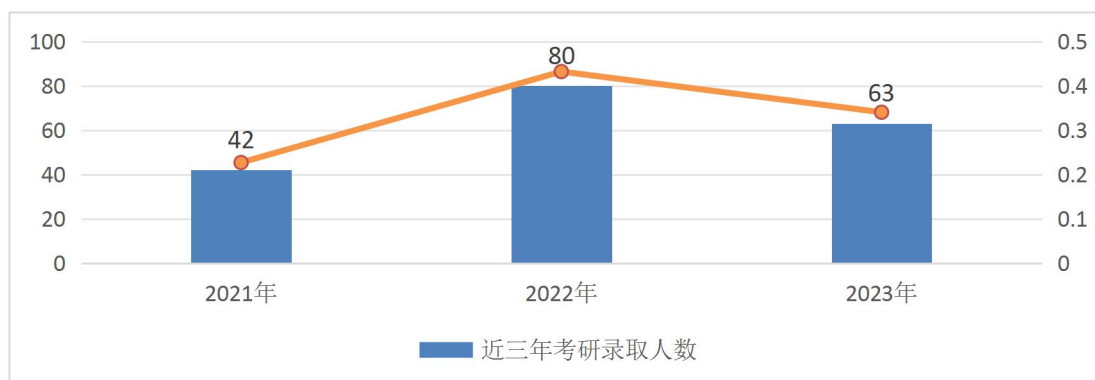
桂林旅游学院 2023 届毕业生就业质量年度报告

研究生	63	2.28%	63	3.04%	——	——
其他事业单位	41	1.48%	32	1.55%	9	1.29%
其他	39	1.41%	32	1.55%	7	1.00%
应征义务兵	37	1.34%	30	1.45%	7	1.00%
出国、出境	32	1.16%	31	1.50%	1	0.14%
中等、初等教育单位	28	1.01%	28	1.35%	——	——
三资企业	24	0.87%	22	1.06%	2	0.29%
金融单位	17	0.61%	17	0.82%	——	——
自主创业	13	0.47%	12	0.58%	1	0.14%
高等学校（含民办）	12	0.43%	12	0.58%	——	——
其它地方基层	9	0.33%	8	0.39%	1	0.14%
党政机关	8	0.29%	8	0.39%	——	——
非公教学单位	8	0.29%	7	0.34%	1	0.14%
西部计划	8	0.29%	8	0.39%	——	——
地方特岗教师	8	0.29%	8	0.39%	——	——
自由职业	8	0.29%	5	0.24%	3	0.43%
三支一扶	5	0.18%	4	0.19%	1	0.14%
城镇社区	4	0.14%	——	——	4	0.57%
选调生	4	0.14%	4	0.19%	——	——
医疗卫生单位	2	0.07%	2	0.10%	——	——
农村建制村	2	0.07%	1	0.05%	1	0.14%
合计	2768	100.00%	2071	100.00%	697	100.00%

（四）升学情况

近年来，学校升研人数有轻微波动，但整体呈现稳定趋势。2023 届本科毕业生中考取国内高校研究生 63 人，占全校初次落实毕业去向人数的 2.28%、占本科初次落实毕业去向人数的 3.04%；成功升本的专科毕业生 242 人，占全校初次落实毕业去向人数的 8.74%，占专科初次落实毕业去向人数的 34.72%；出国、出境的人数为 32 人，占全校初次落实毕业去向人数的 1.16%，占本科初次落实毕业去向人数的 1.50%。详见图 2-1。

图 2-1 近三年全校考研升学人数统计表



（五）就业区域

学校服务面向定位为“根植行业，立足桂林，服务广西，面向全国，辐射东盟”，面向文旅产业发展需要，培养具有家国情怀、国际视野、职业道德、创新精神，具备专业能力、应用能力、传播能力的德智体美劳全面发展的高素质应用型人才。2023 届全校毕业生共有 1390 人在广西区内就业，占全校初次落实毕业去向人数（即广西区内毕业去向落实率）为 50.22%；2023 届全校毕业生共有 1378 人在广西区外就业，占全校初次落实毕业去向人数（即广西区内毕业去向落实率）为 49.78%。2023 届毕业生按地域流向分学历层次就业总体状况详见表 2-8 和 2-9。

表 2-8 2023 届毕业生按地域流向（广西区内）分学历层次就业总体状况统计表

就业区域	全校就业人数	全校初次就业人数	占全校初次就业人数比例	本科就业人数	本科初次就业人数	占本科初次就业人数比例	专科就业人数	专科初次就业人数	占专科初次就业人数比例
广西南宁市	238	2768	8.60%	193	2071	9.32%	45	697	6.46%
广西柳州市	73	2768	2.64%	61	2071	2.95%	12	697	1.72%
广西桂林市	527	2768	19.04%	445	2071	21.49%	82	697	11.76%
广西梧州市	37	2768	1.34%	30	2071	1.45%	7	697	1.00%
广西北海市	25	2768	0.90%	20	2071	0.97%	5	697	0.72%
广西防城港市	21	2768	0.76%	20	2071	0.97%	1	697	0.14%
广西钦州市	22	2768	0.79%	15	2071	0.72%	7	697	1.00%

桂林旅游学院 2023 届毕业生就业质量年度报告

广西贵港市	44	2768	1.59%	41	2071	1.98%	3	697	0.43%
广西玉林市	44	2768	1.59%	35	2071	1.69%	9	697	1.29%
广西百色市	17	2768	0.61%	14	2071	0.68%	3	697	0.43%
广西贺州市	31	2768	1.12%	25	2071	1.21%	6	697	0.86%
广西河池市	20	2768	0.72%	15	2071	0.72%	5	697	0.72%
广西来宾市	20	2768	0.72%	16	2071	0.77%	4	697	0.57%
广西崇左市	16	2768	0.58%	10	2071	0.48%	6	697	0.86%
研究生 (广西区内)	17	2768	0.61%	17	2071	0.82%	0	697	0.00%
专科升普通本科 (广西区内)	238	2768	8.60%	0	2071	0.00%	238	697	34.15%
合计	1390	2768	50.22%	957	2071	46.21%	433	697	62.12%

表 2-9 2023 届毕业生按地域流向（广西区外）分学历层次就业总体状况统计表

就业区域	全校 就业 人数	全校 初次 就业 人数	占全校 初次就 业人数 比例	本科 就业 人数	本科 初次 就业 人数	占本科初 次就业人 数比例	专科 就业 人数	专科初 次就业 人数	占专科 初次就 业人数 比例
北京市	27	2768	0.98%	21	2071	1.01%	6	697	0.86%
天津市	2	2768	0.07%	2	2071	0.10%	0	697	0.00%
河北省	39	2768	1.41%	31	2071	1.50%	8	697	1.15%
山西省	4	2768	0.14%	4	2071	0.19%	0	697	0.00%
内蒙古自治区	7	2768	0.25%	5	2071	0.24%	2	697	0.29%
辽宁省	11	2768	0.40%	9	2071	0.43%	2	697	0.29%
吉林省	3	2768	0.11%	2	2071	0.10%	1	697	0.14%
黑龙江省	4	2768	0.14%	2	2071	0.10%	2	697	0.29%
上海市	50	2768	1.81%	43	2071	2.08%	7	697	1.00%
江苏省	43	2768	1.55%	36	2071	1.74%	7	697	1.00%
浙江省	64	2768	2.31%	49	2071	2.37%	15	697	2.15%
安徽省	16	2768	0.58%	14	2071	0.68%	2	697	0.29%
福建省	32	2768	1.16%	27	2071	1.30%	5	697	0.72%
江西省	12	2768	0.43%	11	2071	0.53%	1	697	0.14%
山东省	40	2768	1.45%	37	2071	1.79%	3	697	0.43%

桂林旅游学院 2023 届毕业生就业质量年度报告

河南省	18	2768	0.65%	13	2071	0.63%	5	697	0.72%
湖北省	19	2768	0.69%	13	2071	0.63%	6	697	0.86%
湖南省	25	2768	0.90%	18	2071	0.87%	7	697	1.00%
广东省	659	2768	23.81%	525	2071	25.35%	134	697	19.23%
海南省	8	2768	0.29%	5	2071	0.24%	3	697	0.43%
重庆市	21	2768	0.76%	16	2071	0.77%	5	697	0.72%
四川省	65	2768	2.35%	50	2071	2.41%	15	697	2.15%
贵州省	34	2768	1.23%	28	2071	1.35%	6	697	0.86%
云南省	8	2768	0.29%	5	2071	0.24%	3	697	0.43%
西藏自治区	1	2768	0.04%	1	2071	0.05%	0	697	0.00%
陕西省	32	2768	1.16%	27	2071	1.30%	5	697	0.72%
甘肃省	4	2768	0.14%	3	2071	0.14%	1	697	0.14%
青海省	1	2768	0.04%	0	2071	0.00%	1	697	0.14%
宁夏回族自治区	5	2768	0.18%	5	2071	0.24%	0	697	0.00%
新疆维吾尔自治区	4	2768	0.14%	4	2071	0.19%	0	697	0.00%
香港特别行政区	1	2768	0.04%	1	2071	0.05%	0	697	0.00%
国外	0	2768	0.00%	0	2071	0.00%	0	697	0.00%
应征义务兵	37	2768	1.34%	30	2071	1.45%	7	697	1.00%
研究生 (广西区外)	46	2768	1.66%	46	2071	2.22%	0	697	0.00%
第二学士学位 (广西区外)	0	2768	0.00%	0	2071	0.00%	0	697	0.00%
专科升普通本科 (广西区外)	4	2768	0.14%	0	2071	0.00%	4	697	0.57%
出国、出境	32	2768	1.16%	31	2071	1.50%	1	697	0.14%
合计	1378	2768	49.78%	1113	2071	53.74%	264	697	37.88%

(六) 就业行业

2023 届毕业生单位行业分布，除专科升普通本科外，主要集中在住宿和餐饮业（12.72%）、批发和零售业（11.85%）、租赁和商务服务业（11.24%）、文化、体育和娱乐业（9.65%）、信息传输、软件和信息技术服务（6.90%）行业。详见表 2-10。

桂林旅游学院 2023 届毕业生就业质量年度报告

表 2-10 2023 届毕业生单位行业就业情况统计表

代码	单位行业	签约人数	分项比率
11	农、林、牧、渔业	22	0.79%
21	采矿业	3	0.11%
22	制造业	91	3.29%
23	电力、热力、燃气及水生产和供	9	0.33%
24	建筑业	93	3.36%
31	批发和零售业	328	11.85%
32	交通运输、仓储和邮政业	58	2.10%
33	住宿和餐饮业	352	12.72%
34	信息传输、软件和信息技术服务	191	6.90%
35	金融业	65	2.35%
36	房地产业	66	2.38%
37	租赁和商务服务业	311	11.24%
38	科学研究和技术服务业	115	4.15%
39	水利、环境和公共设施管理业	23	0.83%
41	居民服务、修理和其它服务业	169	6.11%
42	教育	144	5.20%
43	卫生和社会工作	17	0.61%
44	文化、体育和娱乐业	267	9.65%
45	公共管理、社会保障和社会组织	28	1.01%
46	应征义务兵	37	1.34%
502	三支一扶	5	0.18%
503	西部计划	8	0.29%
511	地方特岗教师	8	0.29%
512	选调生	4	0.14%
519	其它地方基层	9	0.33%
76	自由职业	8	0.29%
801	研究生	63	2.28%
802	第二学士学位	0	0.00%
803	专科升普通本科	242	8.74%
85	出国、出境	32	1.16%
合计		2768	100.00%

三、就业对教育教学的反馈

本报告主要对毕业生就业满意度情况、用人单位的聘用情况以及对本校就业服务的评价反馈进行分析。数据分析来源于《广西普通高校 2023 届毕业生就业质量调查问卷》和《广西普通高校 2023 年重点用人单位满意度问卷》，涵盖 35 个专业。

（一）毕业生对学校开展的就业帮扶力度评价

根据现有的统计数据，学校开展的就业帮扶力度整体上呈较高的评价。帮扶力度大（55.43%）占大多数，对学校的就业帮扶力度评价持认可态度，学校将继续加强与学生的沟通、完善就业帮扶政策和措施，以及拓宽就业渠道等方式，进一步提升就业帮扶力度，确保更多学生能够顺利就业。详见表 3-1。

表 3-1 学生认为学校开展的就业帮扶力度统计表

学生认为学校开展的就业帮扶力度是	计数	总数	占比
帮扶力度大	888	1602	55.43%
帮扶力度一般	643	1602	40.14%
帮扶力度不大	71	1602	4.43%

（二）毕业生对学校管理服务水平评价

根据现有的统计数据，学校管理服务水平整体上呈现出较高的评价。服务水平较好（48.81%）和服务水平非常好（32.02%）这两个选项共占据了超过 80.00%，毕业生对学校管理服务评价持认可态度。详见表 3-2。

表 3-2 学生认为学校管理服务水平统计表

学生认为学校管理服务水平如何	计数	总数	占比
服务水平非常好	513	1602	32.02%
服务水平较好	782	1602	48.81%
服务水平一般	271	1602	16.92%
服务水平不太好	27	1602	1.69%
服务水平不好	9	1602	0.56%

（三）毕业生对母校的人才培养整体情况满意情况分析

根据现有的数据分析，毕业生对母校的人才培养整体情况表现出较高的满意度。非常满意（30.21%）、比较满意（28.03%）、满意（37.20%）三个选项合计 95.44%，毕业生对母校的人才培养表示肯定。反映了学校在培养学生综合素质、提供实践机会和促进就业等方面取得了显著的成绩。详见表 3-3。

表 3-3 学生对母校的人才培养整体情况满意情况统计表

学生对母校的人才培养整体情况是否满意	计数	总数	占比
非常满意	484	1602	30.21%
满意	596	1602	37.20%
比较满意	449	1602	28.03%
不太满意	59	1602	3.68%
不满意	14	1602	0.87%

（四）毕业生对学校教师整体授课水平评价

根据现有的统计数据进行分析，毕业生对教师的整体授课水平持较高的评价。整体授课水平高（51.56%）和整体授课水平非常高（28.40%）这两个选项合计占据近 80.00%，大部分毕业生对学校老师的整体授课水平持较高的评价，反映了学校在教师队伍建设和教学质量管理方面取得了可观的成效。详见表 3-4。

表 3-4 学生认为学校老师们的整体授课水平统计表

学生认为学校老师们的整体授课水平如何	计数	总数	占比
整体授课水平非常高	455	1602	28.40%
整体授课水平高	826	1602	51.56%
整体授课水平一般	300	1602	18.73%
整体授课水平较差	11	1602	0.69%
整体授课水平差	10	1602	0.62%

（五）毕业生对学校教师师德师风建设水平评价

从数据可以看出，毕业生对学校教师的师德师风建设水平持较高的评价。师德师风建设水平高（49.25%）和师德师风建设水平非常高（35.21%）这两个选项合计占据近 85.00%，毕业生对学校教师的师德师风建设满意，反映了学校在师德师风培养和倡导方面的努力和成效。详见表 3-5。

表 3-5 学生认为学校教师师德师风建设水平统计表

学生认为学校教师师德师风建设水平如何	计数	总数	占比
师德师风建设水平非常高	564	1602	35.21%
师德师风建设水平高	789	1602	49.25%
师德师风建设水平一般	230	1602	14.36%
师德师风建设水平较差	14	1602	0.87%
师德师风建设水平差	5	1602	0.31%

（六）毕业生对学校的课程安排合理性评价

从数据可以看出，毕业生对学校的课程安排合理性持较高的评价。课程安排合理（36.02%）、课程安排比较合理（32.96%）和课程安排非常合理（22.85%）这三个选项合计占据 91.83%，毕业生对学校的课程安排的满意度高。反映了学校在核心教学课程管理、实践课程管理方面取得了较好的成绩。详见表 3-6。

表 3-6 学生认为学校的课程安排合理性统计表

学生认为学校的课程安排合理性如何	计数	总数	占比
课程安排非常合理	366	1602	22.85%
课程安排合理	577	1602	36.02%
课程安排比较合理	528	1602	32.96%
课程安排不太合理	112	1602	6.99%
课程安排不合理	19	1602	1.19%

（七）毕业生对学校的实践教学（课程实践、实习实训、科研训练、学科竞赛等）水平评价

根据统计数据分析，毕业生对学校的实践教学水平整体评价

较高。如实践教学水平较好（46.00%）和实践教学水平非常好（28.78%）这两个选项合计占据接近 75.00%，毕业生认为学校的实践教学水平的满足度较高。反映了学校在加强实践教学、提高教师教学水平、配备先进设备等方面的努力和投入。详见表 3-7。

学生认为学校的实践教学水平如何	计数	总数	占比
实践教学水平非常好	461	1602	28.78%
实践教学水平较好	737	1602	46.00%
实践教学水平一般	360	1602	22.47%
实践教学水平不太好	31	1602	1.94%
实践教学水平不好	13	1602	0.81%

四、就业发展趋势分析

（一）毕业去向落实率分析

根据现有的统计数据，大部分毕业生选择通过签就业协议形式或签劳动合同形式找工作，少部分毕业生选择升学。详细分析：

就业形式：43.90%的毕业生通过签订就业协议形式找到了工作，23.82%的毕业生通过签劳动合同形式实现就业，2.71%的毕业生通过其他录用形式就业实现就业。

其他就业形式：9.18%的毕业生选择升学，其他录用形式就业的毕业生有 2.71%，其中包括一些非传统的录用方式；应征义务兵的毕业生有 1.11%，其中包括出国、出境等；参加地方基层项目和国家基层项目的毕业生比例分别为 0.63%和 0.39%；选择自主创业和自由职业的毕业生分别为 0.39%和 0.24%。详见表 4-1。

毕业去向	就业人数	总人数	占比
签就业协议形式就业	1458	3321	43.90%

签劳动合同形式就业	791	3321	23.82%
升学	305	3321	9.18%
其他录用形式就业	90	3321	2.71%
应征义务兵	37	3321	1.11%
出国、出境	32	3321	0.96%
地方基层项目	21	3321	0.63%
国家基层项目	13	3321	0.39%
自主创业	13	3321	0.39%
自由职业	8	3321	0.24%

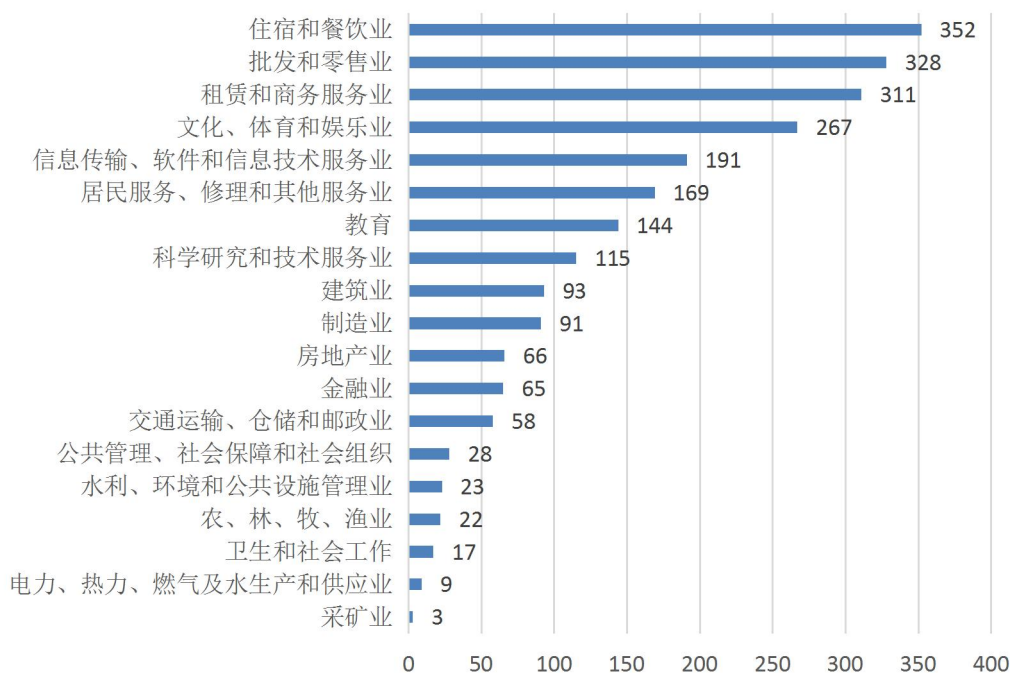
（二）行业流向趋势

从数据中可以看出 2023 年就业人数前五的行业分别是住宿和餐饮业、批发和零售业、租赁和商务服务业、文化、体育和娱乐业以及信息传输、软件和信息技术服务业。

住宿和餐饮业的就业人数最多，为 352 人。这表明了酒店管理、旅游管理、烹饪与营养教育专业作为国家级一流本科专业，为广西区内外经济和旅游业的发展提供持续性人才输送保障。其次是批发和零售业，流向该行业的毕业生就业人数为 328 人；流向租赁和商务服务业的毕业生就业人数为 311 人；流向文化、体育和娱乐业的毕业生就业人数为 267 人；在科技和信息技术领域，信息传输、软件和信息技术服务业的毕业生就业人数为 191 人，新兴技术产业是未来经济发展的重点方向。

综上所述，在后疫情时代下的广西区内外经济将会持续性得到恢复，各用人单位的用工需求将会陆续增加。学校在保障国家一流本科专业所从事的行业领域的人才输送，同时也不断与时俱进，通过创新教育模式和优化课程设置，为传统的服务业以及新兴技术行业的持续发展注入了源源不断的活力。详见图 4-1。

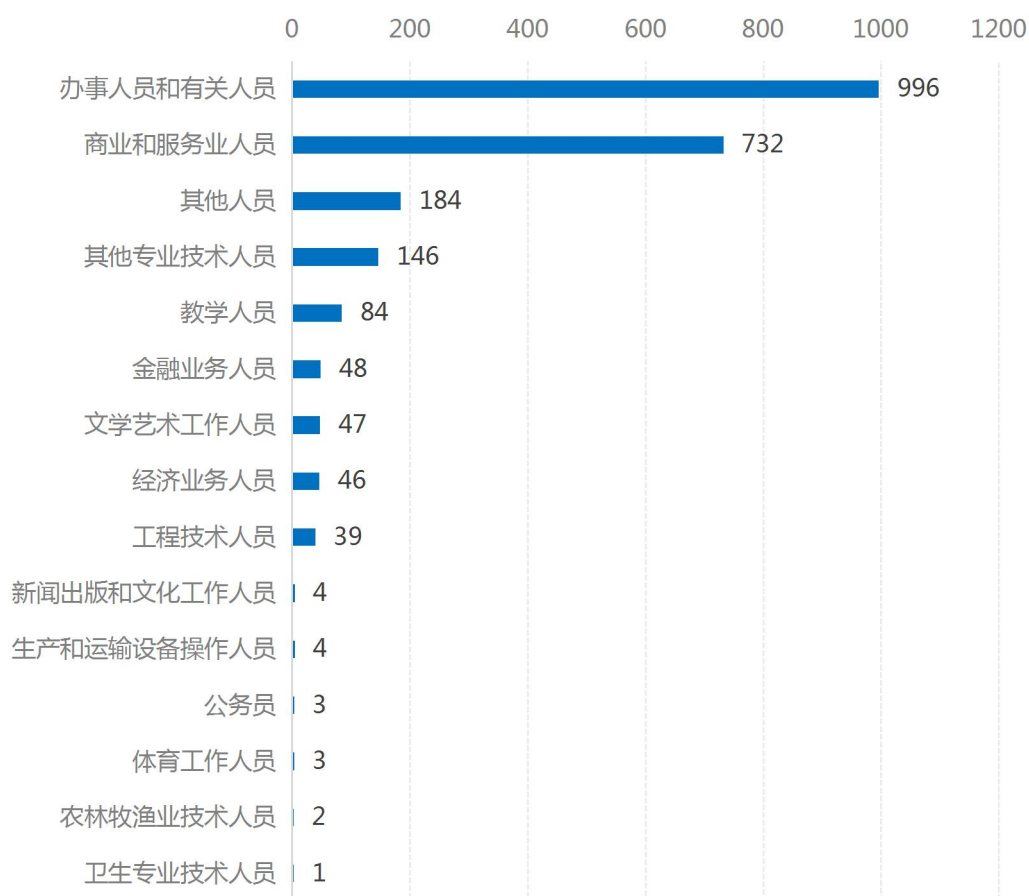
图 4-1 2023 届毕业生就业行业流向



（三）职业流向趋势

从数据中可以看出办事人员和有关人员是就业人数最多的职业，共有 996 人。商业和服务业人员有 732 人。其次为教学人员、金融业务人员、文学艺术工作人员、经济业务人员、工程技术人员、生产和运输设备操作人员、公务员、体育工作人员、农林牧渔业技术人员以及卫生专业技术人员等，反映了学校重点培养旅游能人的服务型人才。详见图 4-2。

图 4-2 2023 届毕业生职业从事流向



(四) 用人单位流向趋势

从数据中可以看出不同单位性质的就业人数分布情况：民营企业的就业人数最多，达到 2090 人，其次为国有企业和事业单位。详见表 4-2。

表 4-2 就业单位性质统计表

单位性质	签约人数	总签约人数	占比
党政机关	8	2768	0.29%
高等学校（含民办）	12	2768	0.43%
中等、初等教育单位	28	2768	1.01%
医疗卫生单位	2	2768	0.07%
非公教学单位	8	2768	0.29%
其他事业单位	41	2768	1.48%
金融单位	17	2768	0.61%

桂林旅游学院 2023 届毕业生就业质量年度报告

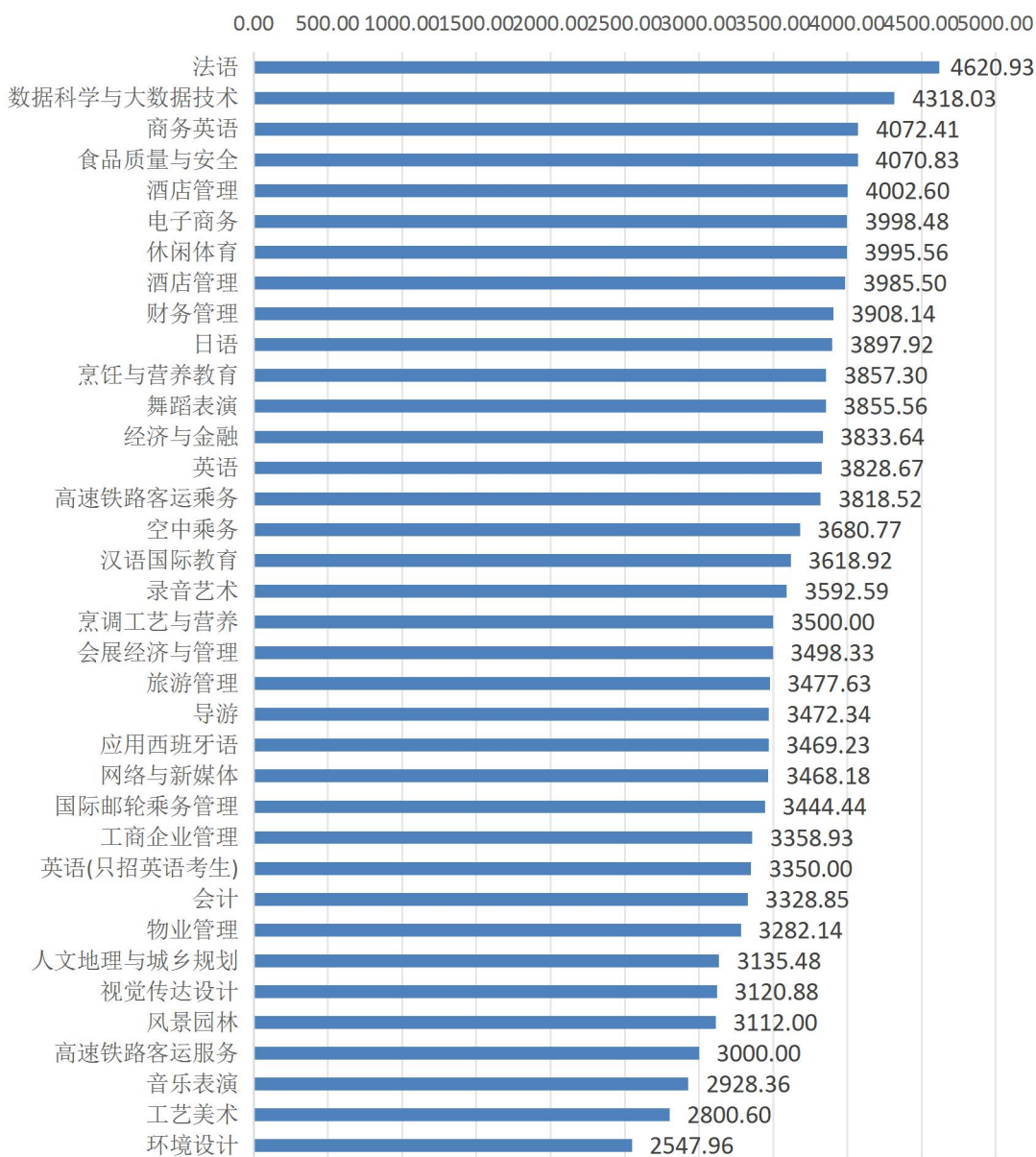
国有企业	64	2768	2.31%
三资企业	24	2768	0.87%
民营企业	2090	2768	75.51%
农村建制村	2	2768	0.07%
城镇社区	4	2768	0.14%
其他	39	2768	1.41%
应征义务兵	37	2768	1.34%
三支一扶	5	2768	0.18%
西部计划	8	2768	0.29%
地方特岗教师	8	2768	0.29%
选调生	4	2768	0.14%
其它地方基层	9	2768	0.33%
自主创业	13	2768	0.47%
自由职业	8	2768	0.29%
研究生	63	2768	2.28%
专科升普通本科	242	2768	8.74%
出国、出境	32	2768	1.16%

（五）月收入情况分析

通过数据分析各个专业毕业生在 2023 年就业的平均薪资：首先，薪资较高的岗位主要集中在法语、数据科学与大数据技术和商务英语；其次，食品安全和酒店管理岗位的毕业生月薪也均在 4000 元以上，相对较高。月收入情况还受多种因素影响，包括行业发展趋势、地区差异、个人能力等。因此，学生在选择专业时除了自身兴趣外，还需要考虑职业发展前景和就业市场需求等因素。详见图 4-3。

桂林旅游学院 2023 届毕业生就业质量年度报告

图 4-3 2023 届毕业生就业岗位薪资水平



(六) 就业满意度分析

根据对毕业生调查反馈数据分析,学生对目前所在单位的工作稳定性普遍持有满意态度。其中,比较稳定的占比最高 35.36%,其次稳定的占比为 29.86%,非常稳定的占比为 22.25%。这三项调查数据合计 87.47%,表明毕业生对当前所在单位的工作稳定性比较满意。详见表 4-3。

表 4-3 学生认为目前所在单位的工作稳定性统计表

学生认为目前所在单位的工作稳定性	计数	总数	占比
非常稳定	263	1182	22.25%
稳定	353	1182	29.86%
比较稳定	418	1182	35.36%
不太稳定	120	1182	10.15%
不稳定	28	1182	2.37%

数据表明，学生对用人单位的综合满意度整体较高。其中，比较满意的占比最高 35.70%，满意的占比为 33.84%，非常满意的占比为 19.54%，这三项调查数据合计 89.08%。这表明毕业生对所在单位的社会声望、单位性质、工作环境、办公自由度、晋升与培训以及单位文化等方面感到满意。详见表 4-4。

表 4-4 学生对用人单位的综合满意度统计表

学生对用人单位的综合满意度	计数	总数	占比
非常满意	231	1182	19.54%
满意	400	1182	33.84%
比较满意	422	1182	35.70%
不太满意	118	1182	9.98%
不满意	11	1182	0.93%

数据表明，毕业生对当前工作岗位的综合满意度整体上表现较好。比较满意的占比最高 36.29%，满意的占比为 32.91%，非常满意的占比为 17.77%，这三项调查数据合计 86.97%。这表明毕业生对当前工作岗位的专业相关度、薪酬、与理想职业匹配度以及所在单位满意度等方面感到满意。详见表 4-5。

表 4-5 学生对当前工作岗位的综合满意度统计表

学生对当前工作岗位的综合满意度	计数	总数	占比
非常满意	210	1182	17.77%
满意	389	1182	32.91%
比较满意	429	1182	36.29%
不太满意	135	1182	11.42%
不满意	19	1182	1.61%

数据表明，毕业生对目前的薪资水平整体表现满意。非常满意的占比为 15.74%，比较满意和满意的占比分别为 34.18%和 25.72%，这三项调查数据合计 75.64%，表明了大部分毕业生对目前的薪资待遇水平保持满足。详见表 4-6。

表 4-6 学生对目前的薪资水平满意情况统计表

学生对目前的薪资水平满意情况	计数	总数	占比
非常满意	186	1182	15.74%
满意	304	1182	25.72%
比较满意	404	1182	34.18%
不太满意	222	1182	18.78%
不满意	66	1182	5.58%

（七）职业期待匹配度变化

根据对毕业生调查反馈数据分析，毕业生目前从事的工作与所学专业匹配度高。相关、比较相关和非常相关的占比合计达到 81.21%。通过这些数据指出大部分学生目前从事的工作与所学专业的匹配度相对较高。详见表 4-7。

表 4-7 学生目前从事的工作与所学专业相关情况统计表

学生目前从事的工作与所学专业相关情况	计数	总数	占比
非常相关	228	1182	19.29%
相关	392	1182	33.16%
比较相关	340	1182	28.76%
不太相关	138	1182	11.68%
不相关	84	1182	7.11%

根据数据调查显示，有 88.85% 的学生认为他们所学的专业课程能够完全满足就业市场的技能需求，反映学校在专业技能培训方面与市场需求之间存在着良好的匹配性。详见表 4-8。

表 4-8 学的专业课程满足就业岗位的技能要求统计表

学生认为所学的专业课程能满足就业岗位的技能要求	计数	总数	占比
完全满足	204	960	21.25%
满足	296	960	30.83%
基本满足	353	960	36.77%
不太满足	87	960	9.06%
不满足	14	960	1.46%
不太清楚，需进一步实践	6	960	0.63%

数据表明，38.07% 的学生表示工作与职业期望匹配，29.53% 的学生认为基本匹配，18.53% 的学生认为非常匹配，这三项调查数据合计 86.13%，反映了大部分学生从事的工作与自己的职业期望相匹配程度较高，意味着他们在就业选择上能充分考虑自身兴趣和专业能力，找到符合自己期望的工作。详见表 4-9。

表 4-9 学生从事工作与学生的职业期望相匹配情况统计表

学生从事工作与学生的职业期望相匹配情况	计数	总数	占比
非常匹配	219	1182	18.53%
匹配	349	1182	29.53%
比较匹配	450	1182	38.07%
不太匹配	130	1182	11.00%
不匹配	34	1182	2.88%

（八）离职率变化

根据对毕业生调查反馈数据分析，毕业生就业之后的工作变动情况主要集中在几个方面：有 60.41% 的学生就业后没有换工作单位，工作岗位没有发生变化；27.16% 的学生没有换工作单位，但工作岗位有所调整；9.31% 的学生换了新工作单位，并且从事的工作岗位与原单位不同；有 3.13% 的学生换了新工作单位，但

从事的工作岗位与原单位并没有发生变化。当前阶段学生就业岗位的稳定性为 87.57%，意味着一部分员工对当前的工作环境和职业发展前景满意。详见表 4-10。

学生就业之后的工作变动情况	计数	总数	占比
没有换工作单位且工作岗位没有变化	714	1182	60.41%
没有换工作单位但工作岗位有调整	321	1182	27.16%
有换新工作单位且没有从事原单位的岗位工作	110	1182	9.31%
有换新工作单位但和原单位的工作岗位没有变化	37	1182	3.13%

五、就业工作主要措施

（一）做到“两个落实”，构建全员参与促就业工作格局

学校认真学习贯彻党的二十大精神，深入落实党中央、国务院“稳就业”“保就业”决策部署，严格落实“一把手”工作责任，从讲政治的高度、保民生的角度、促发展的要求、办教育的使命，以钉钉子精神做好 2023 届毕业生就业创业工作。

学校落实“一把手”工程。学校党委会、校长办公会多次专题研究 2023 届毕业生就业工作，制定《关于进一步促进 2023 届毕业生就业创业工作的实施方案》，并召开 2022 届毕业生就业创业工作总结暨 2023 届毕业生就业创业工作部署会，党政主要领导亲自部署、动员、参与推动就业工作。通过开学第一课、毕业典礼、主题教育专题党课等形式，加强毕业生就业观指导和教育；分管校领导多次组织召开就业工作研讨会、工作推进会，校领导成员分工负责指导并督导挂联二级学院开展就业工作；同时，学校实行就业情况每周通报，分管校领导对靠后学院约谈，不断压实工作责任，强化工作监督。

二级学院落实“主体责任”。各二级学院书记、院长认真落实学院就业工作主体责任。书记、院长亲自部署、靠前指挥，主

动认领任务，分班级分专业深入学生开展就业动员和就业思想教育，二级学院累计开展 40 场就业观指导、校友报告会等就业育人主题教育活动；安排论文指导老师、毕业班辅导员班主任等为毕业生就业指导帮扶老师，做到“一人一策”，形成了学院领导“亲自抓”、教研室“主动推”、辅导员“直接带”、班主任“齐参与”、指导老师“积极促”的五位一体推动合力。

（二）做到“两个到位”，确保毕业生就业工作举措落实落 细

访企拓岗，落实到位。学校积极落实“访企拓岗促就业”专项行动要求，学校党政主要领导带头到北京、广州、深圳、南宁、桂林等地开展“访企拓岗促就业”专项行动，分管校领导、校领导成员分别带队赴东莞、上海、济南等地，到华侨城旅游发展集团有限公司、山东浪潮集团、锦江酒店（中国区）上海总部、上海携程集团、广东科技学院以及部分校友企业走访推介毕业生。校院两级领导班子累计走访企业 309 家，提供 4135 个岗位。同时，学校积极拓展校企校地合作，今年新增共建 5 家就业实践实习基地。

多措并举，帮扶到位。学校先后举办桂林七星区“青年人才留桂林”专场招聘会、春季专场招聘会、全国大中城市联合招聘、桂林市高校毕业生春季专场招聘会等 10 场大型专场招聘会，29 场空中宣讲会、115 场线下单场宣讲会，累计提供 7479 个职位，54048 个岗位，与我校毕业生比为 16:1。同时，组织重点群体毕业生参加“宏志助航计划”专场招聘会（桂林会场），多部门协作共同做好 2023 届毕业生考研复习、送考、复试指导等服务工作，2023 届毕业生共有 63 名学生考研上岸，进一步聚焦就业育人，全方位做好就业精细化服务。

（三）做到“两个精准”，扎实做好就业教育和统计工作

做好就业指导精准服务。注重以就业创业课程为核心，打造“课、培、赛”一体化的教学模式。通过每月定期开展集体备课、课程改革研讨会，不断提升教师教学能力与指导水平，**我校教师蒙榴荣获 2022 年“全国高校毕业生基层就业卓越奖”**。学校组织开展了以政策宣传和“一对一”职业生涯与就业咨询“就业促进周”，开展就业指导工作特聘专家进校园、企业参观体验等“百日冲刺”专项行动，为毕业生进行针对性就业指导和咨询。各二级学院分管就业工作的副书记、毕业班辅导员通过走访宿舍、谈心谈话等形式开展就业观念教育，建立毕业生就业意向摸排、就业情况跟踪工作台账；“一人一策”指导帮扶老师积极发挥作用。学校就业工作做法和经验被人民网（广西频道）以《桂林旅游学院：“四个赋能”多措并举促就业》为题专题报道。

做好就业统计精准核实。学校始终严守就业工作底线红线，建立了就业核查制度，毕业生就业证明材料须历经收集、审核、核查三道关卡才能录入区就业系统。同时，学校根据教育部、自治区教育厅等文件要求，认真组织开展就业统计自查自纠工作，对自查自纠中发现的就业材料不规范、信息更新不及时等问题进行了立行立改，并保持就业核查不断线、持续做好就业跟踪，严格落实“四不准”“三不能”的纪律要求。

（四）做到“两个保障”，建立就业工作条件保障机制

落实人员场地保障。配齐校院二级就业人员，达到了教育厅文件规定的 1:500 的要求；在场地设施方面，我校专门建设业务咨询办理室、生涯与就业咨询室、面试洽谈室和招聘宣讲室，用作就业洽谈、用人单位宣讲面试、就业咨询、就业资料查询，达到了区教育厅的场地设施要求。

落实经费保障。在经费方面，学校给予大力支持，设置了毕业生就业工作专项经费，列入学校经费预算科目，就业工作经费达到了教育厅 $\geq 1\%$ 的要求；同时，制定出台《桂林旅游学院毕业生就业创业奖励办法》，对毕业生到国家和地方基层项目就业、到文旅单位就业以及考取研究生给予奖励。

下一步，学校将坚持以习近平新时代中国特色社会主义思想为指导，认真贯彻落实 2024 届全国、全区毕业生就业工作会议精神，秉承“就业一个人、幸福一家人”的理念，提高政治站位、增强责任感和紧迫感，突出抓早、抓紧，强化工作实效，扎实推动 2024 届毕业生高质量充分就业。