



呼和浩特民族学院

2023 届毕业生就业质量报告

中关村新跃校企合作发展中心调查并编制

目 录

前 言	5
学校概况	6
调查样本	9
第一章 生源基本情况	10
一. 生源人数和结构	10
1. 学校毕业生人数	10
2. 二级学院生源人数	11
3. 各专业生源人数	12
二. 生源地区和结构	15
1. 学校生源地区结构	15
2. 二级学院生源结构	16
三. 性别结构	17
四. 民族结构	18
五. 政治面貌结构	18
第二章 就业情况	19
一. 自主创业	19
1. 创业意向	19
2. 创业企业所属行业	20
3. 创业人员学院、专业分布、性别分布	20
4. 创业动机	21
5. 创业与专业关系	21
6. 希望创业帮助的内容	22
二. 就业地域分布	23
1. 就业地域	23
2. 内蒙古自治区内各地市就业情况统计	24
3. 二级学院毕业生就业省份统计	24
三. 就业行业分布	26
1. 二级学院就业行业分布	26
2. 各专业主要就业行业情况	27
四. 就业单位类型	28
1. 二级学院就业单位类型	28
2. 各专业就业单位类型	29
五. 职业分布	30
1. 各学院主要职业分布	30
2. 各专业主要职业分布	30
六. 升学情况统计	31
1. 总体升学情况统计	31
2. 各学院升学情况统计	31
3. 各专业升学情况统计	32

第三章 就业分析 33

一. 就业满意度	33
1. 总体满意度	33
二. 就业稳定性	34
1. 总体离职情况	34
2. 各学院离职率情况	34
3. 各专业离职率	35
三. 专业对口度	37
1. 专业对口度总体情况	37
2. 二级学院专业对口度	37
3. 各专业对口度	38
四. 专业不对口原因	39
五. 就业目标清晰度	41
1. 总体情况	41
2. 分学院统计	42
3. 分专业统计	43
六. 目标不清晰原因	45
七. 选择职业的因素	45
八. 满意度情况	错误! 未定义书签。
1. 用人单位对毕业生的总体满意度	46
2. 各学院毕业生的用人单位满意度情况	46
3. 各专业毕业生的用人单位满意度情况	47
九. 求职过程	48
1. 获取就业岗位的途径	48
2. 投递简历份数	49
3. 参加面试次数	49
4. 接收单位数量	50
5. 求职所用时间及费用	50

第四章 就业与教育教学的反馈 511

一. 毕业生对母校的总体满意度	51
1. 毕业生对母校的总体满意度	51
2. 各学院毕业生对于母校的总体满意度	52
3. 各专业毕业生对于母校的总体满意度	53
二. 教育教学总体满意度	54
1. 总体满意度	54
2. 各学院教学满意度	54
三. 就业指导满意度	56
1. 总体就业指导满意度	56
2. 各学院的就业指导满意度	56
四. 毕业生职业生涯规划的满意度	57
1. 毕业生对职业生涯规划的总体满意度	57
2. 各学院毕业生对职业生涯的满意度	58
3. 各专业毕业生对职业生涯的满意度	59
五. 知识应用程度	60

1. 总体知识应用程度	60
2. 各学院知识应用度	61
3. 各专业知识应用度	61
六 . 岗位所需能力	633
1. 工作岗位最重视的“基础能力”	63
2. 工作岗位最需要的任职“通用能力”	634
3. 工作岗位最需要的任职“专业技能”	644
七 . 对学校教育教学建议	655
八 . 毕业生对母校的推荐度	655
1. 毕业生对母校的推荐度	65
2. 各学院毕业生对母校的推荐度	66
3. 各专业毕业生对母校的推荐度	68
第五章 就业趋势分析	69
一. 就业地区趋势	69
1. 毕业生留在自治区就业情况	69
2. 自治区内主要就业地市情况	69
二. 就业行业趋势	71
三. 就业单位类型趋势	71
四. 专业相关度趋势	72
五. 升学趋势	72
六. 创业趋势	73
第六章 就业特点和经验	74
一、取得成效	74
二、帮助就业的做法及经验	74
第七章 就业状况基本总结和建议	77
一、主要结论	77
二、职业发展特点	78
三、改进建议	79

前 言

为全面贯彻习近平总书记关于做好高校毕业生就业工作的重要指示批示精神，深入贯彻落实党中央、国务院“稳就业”“保就业”决策部署，学校始终把毕业生就业工作摆在突出位置，通过强化责任落实、挖潜拓岗、思想引领、帮扶指导等举措，完善就业工作机制、凝聚就业工作合力，努力促进毕业生更加充分更高质量就业。

学校根据《教育部关于做好2023届全国普通高校毕业生就业创业工作的通知》（教学〔2022〕5号）文件精神 and 自治区教育厅有关要求，结合学校实际情况，编制和正式发布《呼和浩特民族学院2023届毕业生就业质量年度报告》。

学校概况

【历史沿革】呼和浩特民族学院位于内蒙古自治区首府呼和浩特市，是内蒙古自治区直属高校，自治区重点建设院校，自治区人民政府和国家民委共建高校。学校在乌兰夫同志的关怀支持下于 1953 年建立，前身是内蒙古蒙文专科学校和内蒙古民族师范学校，2000 年合并组建了内蒙古民族高等专科学校。2009 年升格为本科院校，更名为呼和浩特民族学院。2013 年获得学士学位授予权。2016 年通过教育部本科教学合格评估。2020 年被列入自治区新增硕士学位授予单位规划建设。2023 年成为自治区“十四五”时期应用型转型高校，自治区人员总量控制试点高校。

作为内蒙古创办最早的一所民族院校，学校始终坚守“为党育人、为国育才”的初心使命，以铸牢中华民族共同体意识教育为学校人才培养的生命线，落实立德树人根本任务，把民族团结进步教育作为学校发展最鲜亮的底色。在 70 年的办学进程中，培养了 4 万余名毕业生，他们扎根内蒙古大地，成为边疆地区“回得去、留得下、用得上、干得好”的优秀人才，为区域经济社会发展、民族团结进步、边疆繁荣稳定等作出了应有的贡献。学校先后 10 次荣获国家和自治区两级民族团结进步先进集体光荣称号。目前，学校校舍面积 265981 平方米，纸质图书 107.46 万册，电子图书 120.27 万册，固定资产总值 6.61 亿元，其中教学科研仪器设备值 2.37 亿元。

【人才培养】学校设有 17 个二级学院，有教育学、数学 2 个国家民委重点学科，中国少数民族史、中国少数民族语言文学（翻译）2 个国家民委重点建设学科。现开设 42 个本科专业、6 个专科专业，涵盖教育学、理学、工学、法学、文学、艺术学、经济学、管理学等 8 个学科门类。现有数学与应用数学、学前教育 2 个国家一流本科专业建设点，小学教育、思想政治教育、计算机科学与技术、数据科学与大数据技术、水质科学与技术、新闻学、翻译等 9 个自治区一流本科专业建设点。有 14 门自治区级一流课程、7 门自治区级精品课程、10 门自治区在线开放课程。有 2 个自治区级实验教学示范中心、93 个教学实验室、157 个校外教学实习实训基地、73 个校外教育见习基地、1 个劳动教育基地、7 个校企合作基地，曾获“自治区高校教学质量与改革工程建设先进集体”。

学校面向全国招生，现有全日制在校生 9915 人，其中本科生 9191 人、

专科生 724 人，师范生占本科在校生的 43.56%。毕业生中涌现出了“草原英雄小妹妹”龙梅；第十三届全国人大代表、基层教师娜仁图雅；《美丽的草原我的家》曲作者阿拉腾奥勒等一批杰出校友。近五年，与内蒙古师范大学等高校联合培养硕士研究生 130 余人，积累了较丰富的研究生培养经验。

【师资队伍】全校现有教职工 690 人，专任教师中博士占 25.15%、硕士及以上占 85.30%，副高及以上职称占 40.04%。有全国高校黄大年式教师团队 1 个，自治区“草原英才”产业创新人才团队 3 个，自治区教学团队 8 个，自治区高校创新培育团队 1 个。有教育部“长江学者奖励计划”特聘教授 1 人，享受国务院政府特殊津贴专家 2 人，博士生导师 1 人，硕士生导师 45 人，自治区突出贡献专家 5 人，自治区“111 人才工程”“草原英才工程”“321 人才工程”人选 12 人，“四个一批”人才 1 人，自治区青年创新人才 1 人，“草原英才工程”青年创新人才 5 人，自治区教学名师 8 人，教坛新秀 7 人，自治区高校青年科技英才领军人才 3 人和骨干人才 2 人。有全国民族教育专家委员会委员 1 人，教育部高等学校大学数学课程教学指导委员会工作委员 1 人。聘有一批国内外知名专家学者为客座教授和兼职教授。近 5 年，教师荣获自治区自然科学二等奖、自治区高等教育教学成果一等奖、国家民委教学成果一等奖等省部级教学科研成果奖 36 项。

【科学研究】学校现有“可信大数据与人工智能”院士专家工作站。有教育部国别与区域研究中心、教育部民族教育发展研究中心重点研究基地、国家民委“一带一路”国别和区域研究中心、国家民委人文社会科学重点研究基地、国家民委重点实验室、国家语言资源监测与研究少数民族语言中心蒙古语文研究基地等国家部委科研平台 7 个；自治区四部委铸牢中华民族共同体意识研究基地、自治区高等学校人文社会科学重点研究基地等自治区科研平台 6 个，与中国社会科学院民族文学研究所共建新时代内蒙古三少数民族语言文化研究中心。近五年，新增各级各类科研立项 581 项，科研经费达到 1.5 亿元（其中国家社会科学基金项目 20 项，国家自然科学基金项目 6 项）；发表论文 1078 篇，出版著作 125 部，获得国家专利授权 38 项。学报《蒙古学研究》是综合性学术期刊，曾获得《全国民族地区民族文字版优秀学报》《北方优秀期刊》《首届内蒙古出版奖》，在蒙古学领域有较高声誉。

【社会服务】学校紧紧围绕习近平总书记交给内蒙古的五大任务谋篇布

局，不断优化学科专业结构，在环境保护、乡村振兴、数字生态等方面助推五大任务见行见效。在锡林郭勒盟宝绍岱苏木及乌兰察布市化德县昔尼乌素村开展生态环境保护 and 土壤环境检测，种植沙柳 300 多亩，推动当地生态环境改善；加强“产学研”合作，在沙地野生蔬菜开发、农业牧业废弃物资源化利用方向与中国农业大学、内蒙古农科院以及农业企业合作，取得系列成果；成立乡村振兴服务团队，为通辽市库伦旗先进苏木农户提供合理化植物种植方案、土壤环境改善恢复策略和实施垃圾处理新模式；与华为技术有限公司合作共建自治区唯一一家“华为云学院鲲鹏中心”，为自治区电子信息产业的可持续发展和数字经济产业提供自主可控技术应用型人才支撑。学校积极推动国家通用语言文字高质量推广普及，组建 3 批共 170 名师生支教团，帮扶兴安盟有关学校，在全区国家通用语言文字达标校评估中，学校被评为“优秀”等级。近五年，学校立项横向科研项目 55 项，立项经费 3442.1 万元。完成多项国家民委重点委托项目、自治区重大科技攻关项目。多篇咨询报告被国家民委、自治区党委政府和基层政府采纳。研究制定了《信息处理用传统蒙古文排序》《信息处理用蒙古文词语标记》等国家标准。

【校园文化】学校秉承“崇正、尚智、务本、传承”的校训，创新实施“三贯通五参与十融入”思政工作体系和“23456”民族团结进步创建工程，努力使每一名师生成为铸牢中华民族共同体意识的播种者和推动者。近三年连续荣获国家、自治区、呼和浩特市和新城区四级民族团结先进集体荣誉称号。学校全面加强爱国主义教育，以社会主义核心价值观为引领，开展形式多样的主题活动，形成富有特色的校园文化系列品牌活动。校园足球、校园那达慕是内蒙古自治区校园文化精品项目，学生男子足球队获得 7 次自治区冠军、蝉联两届全国青少年校园足球联赛校园组季军。校园乌兰牧骑深入基层开展多场演出，传递党的声音。学校获评“全国大中专学生志愿者暑期‘三下乡’社会实践优秀单位”“自治区征兵工作先进单位”“自治区学生资助工作先进单位”“自治区首批平安校园”“全区学校安全管理工作先进集体”等称号，校团委获得“全国五四红旗团委”，黄大年式教师团队党支部荣获“全国工人先锋号”。

【合作交流】学校积极服务“一带一路”倡议，与蒙古国、白俄罗斯、菲律宾等“一带一路”沿线国家高校建立了合作关系。建有教育部“蒙古国研究中心”和国家民委“‘一带一路’沿线‘汉译学’研究中心”等 2 个国别区域研

究中心，主办“民俗文化与‘一带一路’国家的民心相通”等学术会议，推进人文交流。学校与中央民族大学和东北师范大学建立对口支援关系，与南京工业大学和区内有关高校开展合作培养和交流。学校加强校企产教融合、协同育人，与国内7家知名企业共建大数据、云计算、智能科学、数字经济等7个新兴本科专业，联合培养应用型人才。学校与呼市新城区、苏尼特左旗、乌拉特后旗、新巴尔虎右旗等地方政府签署战略合作框架协议，积极拓展办学资源，推进全方位合作。

当前，全校师生员工深入学习贯彻党的二十大精神和习近平新时代中国特色社会主义思想，深入贯彻落实习近平总书记关于加强和改进民族工作的重要思想、关于教育和文化的重要论述，以铸牢中华民族共同体意识为主线，围绕建设特色鲜明的区域高水平应用型民族大学的办学目标，全面推进高质量发展，努力为完成好自治区“两件大事”提供重要人才和智力支撑，为建设教育强国贡献民院力量。

调查样本

报告中的数据来源于以下两个方面



呼和浩特民族学院 2023 届毕业生就业数据

数据统计截止日期为 2023 年 9 月 1 日，主要涵盖就业基本情况等方面内容。



第三方专业机构调研数据

毕业生调研数据：面向我校 2023 届毕业生，共回收有效问卷 2212 份，回收问卷数量占毕业生总人数的 71.66%，主要涵盖就业特点、就业相关分析、就业对教育教学的反馈等方面内容。

第一章 生源基本情况

一.生源人数和结构

1. 学校毕业生人数

我校 2023 届毕业生总人数为 3087 人。其中，本科毕业生 2788 人，占毕业生总人数的 90.31%；专科毕业生 299 人，占毕业生总人数的 9.69%。

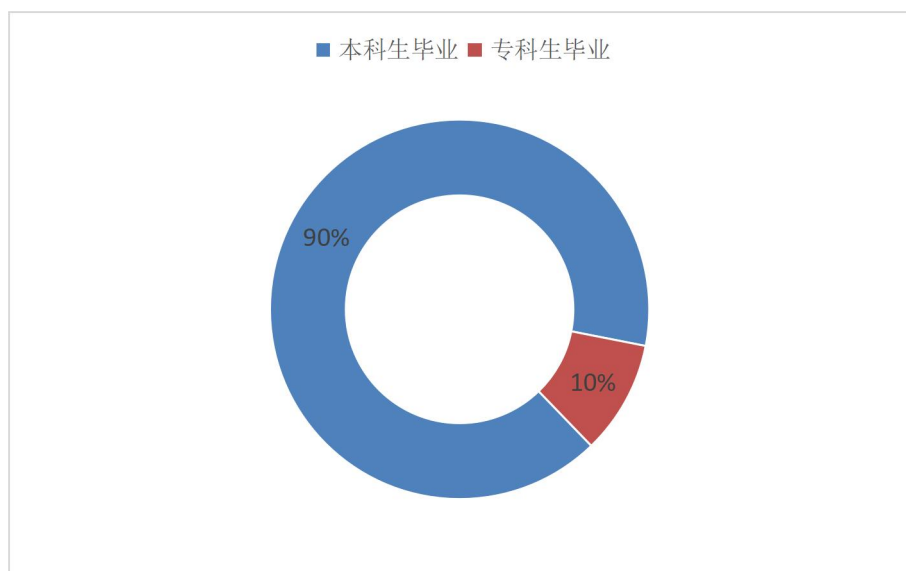


图 1-1 毕业生的学历层次结构

2023 年我校毕业生总人数为 3087 人，其中男性 1069 人，女性 2018 人。毕业生所在学院及专业整体分布如表 1-1 所示。

2. 二级学院生源人数

我校 2023 届本科毕业生分布在 16 个学院，其中规模较大的学院是计算机科学与信息工程学院、学前教育学院、经济管理学院、文学院；专科毕业生分布在 5 个学院，其中规模较大的学院是经济管理学院、文学院、公共管理学院。

表 1-1 各学院人数

学历	所在院系	男		女		总计	
		人数 (人)	比例 (%)	人数 (人)	比例 (%)	人数 (人)	比例 (%)
本科生毕业	合计	937	33.61%	1851	66.39%	2788	100.00%
	计算机科学与信息工程学院	238	63.64%	136	36.36%	374	13.41%
	学前教育学院	14	4.22%	318	95.78%	332	11.91%
	文学院	31	11.65%	235	88.35%	266	9.54%
	美术学院	120	45.45%	144	54.55%	264	9.47%
	经济管理学院	71	31.14%	157	68.86%	228	8.18%
	外国语学院	21	9.21%	207	90.79%	228	8.18%
	数学与大数据学院	59	34.30%	113	65.70%	172	6.17%
	法学院	58	40.00%	87	60.00%	145	5.20%
	化学与环境学院	62	44.60%	77	55.40%	139	4.99%

	体育学院	102	75.00%	34	25.00%	136	4.88%
	公共管理学院	40	33.61%	79	66.39%	119	4.27%
	蒙古学学院	19	16.81%	94	83.19%	113	4.05%
	音乐学院	43	40.19%	64	59.81%	107	3.84%
	马克思主义学院	20	28.57%	50	71.43%	70	2.51%
	新闻传媒学院	29	45.31%	35	54.69%	64	2.30%
	民族学学院	10	32.26%	21	67.74%	31	1.11%
专科生毕业	合计	132	44.15%	167	55.85%	299	100.00%
	经济管理学院	63	61.17%	40	38.83%	103	34.45%
	公共管理学院	26	37.14%	44	62.86%	70	23.41%
	文学院	15	23.44%	49	76.56%	64	21.40%
	法学院	8	23.53%	26	76.47%	34	11.37%
	化学与环境学院	20	71.43%	8	28.57%	28	9.36%

3. 各专业生源人数

我校 2023 届本科毕业生分布在 39 个专业，其中毕业生人数较多的专业是计算机科学与技术、学前教育、小学教育、法学、体育教育、财务管理；专科毕业生分布在 8 个专业，其中毕业生人数较多的专业是汉语、市场营销、会计。

表 1-2 各学院人数及专业人数

学历	所在院系	专业	男		女		总计	
			人数 (人)	比例 (%)	人数 (人)	比例 (%)	人数 (人)	比例 (%)
本科生 毕业	法学院	合计	43	38.05%	70	61.95%	113	5.37%
		法学	43	38.05%	70	61.95%	113	5.37%
	公共管理 学院	合计	29	32.22%	61	67.78%	90	4.28%
		行政管理	14	32.56%	29	67.44%	43	2.04%
		文化产业 管理	9	36.00%	16	64.00%	25	1.19%
		档案学	6	27.27%	16	72.73%	22	1.05%
	化学与环 境学院	合计	48	47.06%	54	52.94%	102	4.85%
		环境工程	26	56.52%	20	43.48%	46	2.19%
		水质科学 与技术	16	40.00%	24	60.00%	40	1.90%
		科学教育	6	37.50%	10	62.50%	16	0.76%
	计算机科 学与信息 工程学院	合计	153	62.70%	91	37.30%	244	11.59%
		计算机科 学与技术	130	73.03%	48	26.97%	178	8.46%
		数据科学 与大数据 技术	19	35.85%	34	64.15%	53	2.52%
		信息管理 与信息系 统	4	30.77%	9	69.23%	13	0.62%
	经济管理 学院	合计	60	37.04%	102	62.96%	162	7.70%
		财务管理	30	32.97%	61	67.03%	91	4.32%
		市场营销	14	35.00%	26	65.00%	40	1.90%
		税收学	9	56.25%	7	43.75%	16	0.76%
		金融学	7	46.67%	8	53.33%	15	0.71%
	马克思主 义学院	合计	16	31.37%	35	68.63%	51	2.42%
		思想政治 教育	16	31.37%	35	68.63%	51	2.42%
	美术学院	合计	96	46.15%	112	53.85%	208	9.88%
		美术学	31	37.80%	51	62.20%	82	3.90%
视觉传达 设计		32	51.61%	30	48.39%	62	2.95%	
环境设计		23	57.50%	17	42.50%	40	1.90%	
服装与服 饰设计		2	15.38%	11	84.62%	13	0.62%	
产品设计		8	72.73%	3	27.27%	11	0.52%	
蒙古学学 院	合计	19	17.27%	91	82.73%	110	5.23%	
	中国少数	4	9.76%	37	90.24%	41	1.95%	

		民族语言文学							
		小学教育	8	21.05%	30	78.95%	38	1.81%	
		翻译	7	22.58%	24	77.42%	31	1.47%	
	民族学学院	合计	9	30.00%	21	70.00%	30	1.43%	
		民族学	9	30.00%	21	70.00%	30	1.43%	
	数学与大数据学院	合计	49	41.88%	68	58.12%	117	5.56%	
		小学教育	9	18.75%	39	81.25%	48	2.28%	
		数据科学与大数据技术	30	69.77%	13	30.23%	43	2.04%	
		数学与应用数学	10	38.46%	16	61.54%	26	1.24%	
	体育学院	合计	76	73.08%	28	26.92%	104	4.94%	
		体育教育	76	73.08%	28	26.92%	104	4.94%	
	外国语学院	合计	19	12.67%	131	87.33%	150	7.13%	
		小学教育	7	7.95%	81	92.05%	88	4.18%	
		英语	3	7.69%	36	92.31%	39	1.85%	
		日语	9	39.13%	14	60.87%	23	1.09%	
	文学院	合计	27	14.14%	164	85.86%	191	9.07%	
		小学教育	6	6.59%	85	93.41%	91	4.32%	
		汉语国际教育	8	16.00%	42	84.00%	50	2.38%	
		汉语言文学	13	26.00%	37	74.00%	50	2.38%	
	新闻传媒学院	合计	25	49.02%	26	50.98%	51	2.42%	
		新闻学	15	46.88%	17	53.13%	32	1.52%	
		播音与主持艺术	10	52.63%	9	47.37%	19	0.90%	
	学前教育学院	合计	14	4.67%	286	95.33%	300	14.25%	
		学前教育	14	4.67%	286	95.33%	300	14.25%	
	音乐学院	合计	33	40.24%	49	59.76%	82	3.90%	
		音乐学	11	25.58%	32	74.42%	43	2.04%	
		音乐表演	22	56.41%	17	43.59%	39	1.85%	
	专科生毕业	法学院	合计	8	42.11%	11	57.89%	19	9.18%
			法律事务	7	38.89%	11	61.11%	18	8.70%
			司法助理	1	100.00%		0.00%	1	0.48%
公共管理学院		合计	17	37.78%	28	62.22%	45	21.74%	
		文秘	8	28.57%	20	71.43%	28	13.53%	
		旅游管理	9	52.94%	8	47.06%	17	8.21%	
化学与环境学院	合计	13	76.47%	4	23.53%	17	8.21%		
	环境监测与控制技	13	76.47%	4	23.53%	17	8.21%		

		术						
经济管理学院	合计	47	60.26%	31	39.74%	78	37.68%	
	会计	24	50.00%	24	50.00%	48		
	市场营销	23	76.67%	7	23.33%	30	14.49%	
文学院	合计	14	29.17%	34	70.83%	48	23.19%	
	汉语	14	29.17%	34	70.83%	48	23.19%	

二.生源地区和结构

1. 学校生源地区结构

我校 2023 届毕业生以区内生源为主，本科毕业生中区内生源占了 93.04%，其次是河南省占比 0.97%；专科毕业生均为内蒙古生源。

表 1-3 本科毕业生的生源地分布

生源地	本科毕业生	
	人数（人）	比例（%）
内蒙古	2594	93.04%
河南省	27	0.97%
河北省	26	0.93%
广西	18	0.65%
山西省	18	0.65%
新疆	18	0.65%
黑龙江	16	0.57%
辽宁省	14	0.50%
甘肃省	12	0.43%
其他	45	1.61%

2. 二级学院生源结构

学校 2023 届毕业生以区内生源为主，本科毕业生公共管理学院、经济管理学院、马克思主义学院、民族学学院均为区内生源；专科各学院毕业生均为区内生源。

表 1-4 各学院本科毕业生的生源地分布

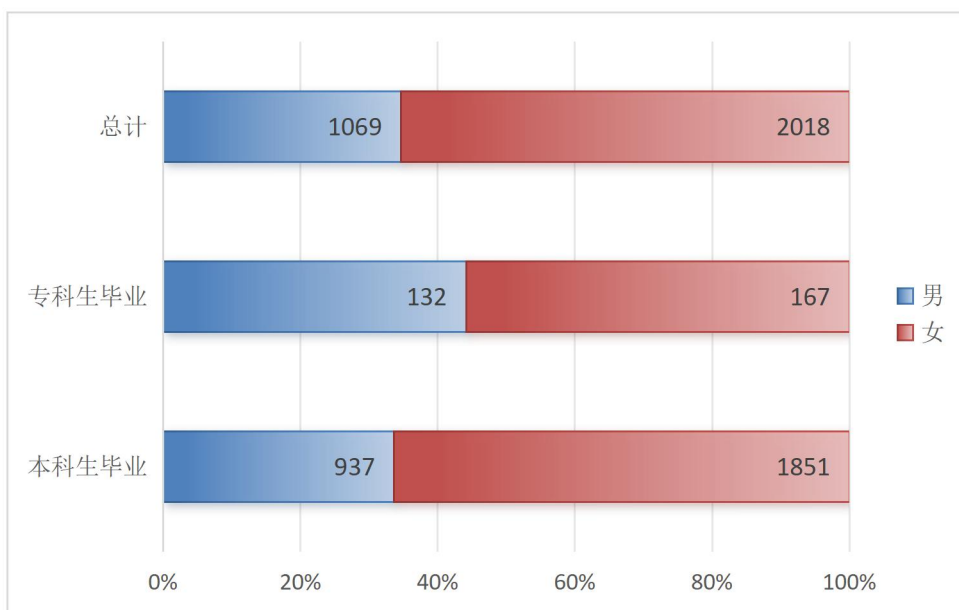
学历	所在院系	专业	内蒙古	其他	总计
本科	法学院	法学	131	14	145
	公共管理学院	行政管理	60	0	60
		文化产业管理	35	0	35
		档案学	24	0	24
	化学与环境学院	环境工程	56	2	58
		水质科学与技术	39	12	51
		科学教育	30	0	30
	计算机科学与技术学院	计算机科学与技术	268	18	286
		数据科学与大数据技术	59	6	65
		信息管理与信息系统	23	0	23
	经济管理学院	财务管理	134	0	134
		市场营销	44	0	44
		金融学	25	0	25
		税收学	25	0	25
	马克思主义学院	思想政治教育	70	0	70
	美术学院	美术学	98	9	107
		视觉传达设计	77	5	82
		环境设计	45	6	51
		服装与服饰设计	13	0	13
		产品设计	11	0	11
	蒙古学学院	中国少数民族语言文学	42	0	42
		小学教育	40	0	40
		翻译	30	1	31
	民族学学院	民族学	31	0	31
	数学与大数据学院	小学教育	71	22	93
		数据科学与大数据技术	46	2	48
		数学与应用数学	30	1	31
	体育学院	体育教育	124	12	136
	外国语学院	小学教育	123	12	135
		英语	68	2	70
日语		22	1	23	
文学院	小学教育	127	18	145	
	汉语言文学	55	11	66	

	新闻传媒学院	汉语国际教育	55	0	55
		新闻学	45	0	45
		播音与主持艺术	19	0	19
	学前教育学院	学前教育	301	31	332
	音乐学院	音乐学	58	4	62
		音乐表演	40	5	45
专科	法学院	法律事务	33	0	33
		司法助理	1	0	1
	公共管理学院	文秘	47	0	47
		旅游管理	23	0	23
	化学与环境学院	环境监测与控制技术	28	0	28
	经济管理学院	市场营销	53	0	53
		会计	50	0	50
	文学院	汉语	64	0	64

三.性别结构

从性别结构来看，男生占 34.63%，女生占 65.37%。本科毕业生中，男生占 33.61%，女生占 66.39%；专科毕业生中，男生占 44.15%，女生占 55.85%。

图 1-2 不同性别毕业生的人数



四.民族结构

我校 2023 届毕业生以蒙古族生源为主，本科毕业生中蒙古族生源占了 56.03%；其次是汉族生源占比 41.68%。专科毕业生均为蒙古族生源。

表 1-5 毕业生民族结构

民族	本科毕业生	
	人数（人）	比例（%）
蒙古族	1562	56.03%
汉族	1162	41.68%
满族	22	0.79%
回族	19	0.68%
藏族	8	0.29%
其他	15	0.54%

五.政治面貌结构

我校 2023 届本科毕业生政治面貌以共青团员为主，本科毕业生中共青团员占比 80.20%；其次是中共党员占比 9.72%。专科毕业生共青团员占比 70.9%，其次是群众占比 26.76%。

表 1-6 毕业生政治面貌

学历	政治面貌	男		女		总计	
		人数（人）	比例（%）	人数（人）	比例（%）	人数（人）	比例（%）
本科	共青团员	751	33.59%	1485	66.41%	2236	80.20%
	群众	54	37.50%	90	62.50%	144	5.16%
	中共党员	97	35.79%	174	64.21%	271	9.72%
	中共预备党员	35	25.55%	102	74.45%	137	4.91%
专科	共青团员	94	44.34%	118	55.66%	212	70.90%
	群众	36	45.00%	44	55.00%	80	26.76%
	中共党员	2	66.67%	1	33.33%	3	1.00%
	中共预备党员	0	0.00%	4	100.00%	4	1.34%

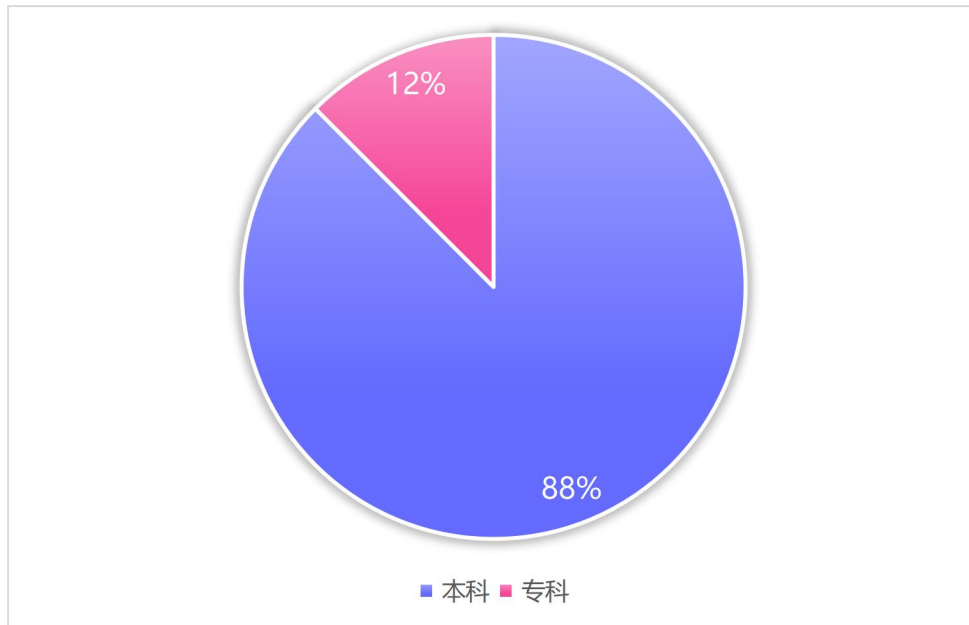
第二章 就业情况

一. 自主创业

1. 创业意向

我校 2023 届毕业生中有 16 人有自主创业意向，其中本科毕业生 14 人，占比 88%，专科毕业生 2 人，占比 12%。

图 2-1 毕业生的创业意向



2. 创业企业所属行业

我校 2023 届创业学生中，共 12 人提供有效就业信息，其中，学生创业企业所属行业主要为批发和零售业，占比 58.33%。

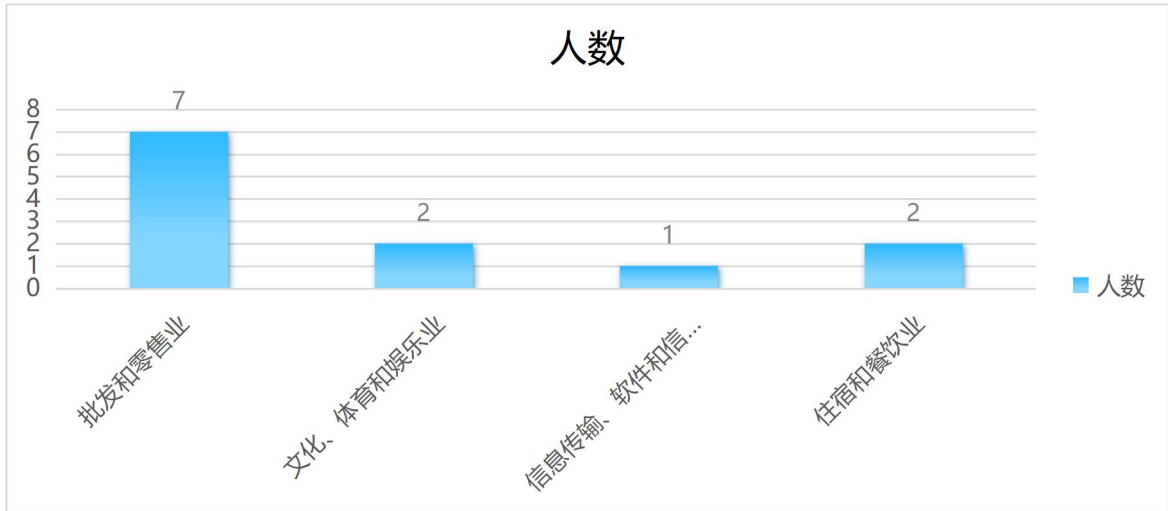


图 2-2 毕业生创业企业所属行业

3. 创业人员学院、专业分布、性别分布

我校 2023 届创业学生中，男女占比相同，各占 50%。本科毕业生中，美术学院与计算机科学与信息工程学院占比最大，分别为 37.5%和 18.75%。分专业看，计算机科学与技术、环境设计、美术学、视觉传达设计占比较大，均为 12.5%。

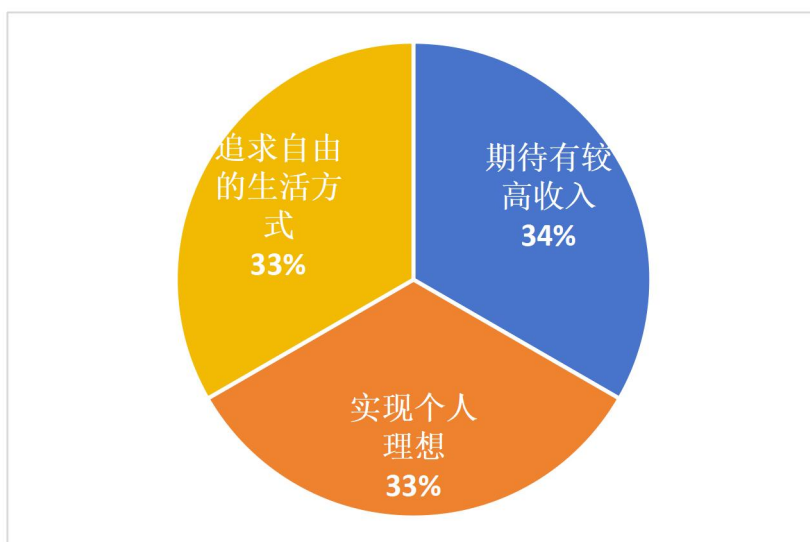
表 2-1 创业人员学院、专业分布、性别分布

学历	所在院系	专业	男	女	总计	占比
本科	公共管理学院	行政管理	0	1	1	6.25%
	计算机科学与信息工程学院	计算机科学与技术	1	1	2	12.50%
		信息管理与信息系统	1	0	1	6.25%
	经济管理学院	财务管理	1	1	2	12.50%
	美术学院	环境设计	0	2	2	12.50%
		美术学	0	2	2	12.50%
		视觉传达设计	1	1	2	12.50%
	文学院	汉语言文学	1	0	1	6.25%
学前教育学院	学前教育	1	0	1	6.25%	
专科	公共管理学院	文秘	1	0	1	6.25%
	经济管理学院	市场营销	1	0	1	6.25%
合计			8	8	16	100.00%

4.创业动机

我校 2023 届毕业生的创业动机主要是期待有较高收入、期待较高收入、实现个人理想，占比均为 33.3%。

图 2-3 毕业生的创业动机



5.创业与专业关系

我校 2023 届毕业生创业与专业关系调查中，共收集三条有效数据。本科毕业生中有 1 人认为创业工作与所学专业比较相关，1 人认为创业工作与所学专业比较不相关；专科毕业生中有 1 人认为创业工作与所学专业非常相关。

表 2-2 创业与专业的关系

学历	创业工作与所学专业的相关程度	人数（人）
本科	比较相关	1
	比较不相关	1
专科	非常相关	1

6.希望创业帮助的内容

我校 2023 届有创业意向的毕业生中，共三人提供有效数据，其中有 3 位同学希望得到创业资金支持、政府政策支持、创业培训支持，2 为同学希望得到创业导师支持、社会资源支持。

表 2-3 希望创业帮助的内容

希望创业帮助的内容	人数（人）
创业资金支持	3
政府政策支持	3
创业培训支持	3
创业导师支持	2
社会资源支持	2

二.就业地域分布

1.就业地域

我校 2023 届已就业的本科毕业生中，有 86.46%的人留在内蒙古。已就业的专科毕业生中，有 92.27%的人留在内蒙古。

表 2-4 就业地区

学历	所在地	人数（人）	比例（%）
本科	内蒙古	1820	86.46%
	其他	237	11.26%
	山东	9	0.43%
	广东	5	0.24%
	河北	4	0.19%
	河南	4	0.19%
	陕西	3	0.14%
	北京	3	0.14%
	辽宁	2	0.10%
	广西	2	0.10%
	吉林	2	0.10%
	广西	1	0.05%
	新疆	1	0.05%
	新疆	1	0.05%
	新疆	1	0.05%
	新疆	1	0.05%
	江苏	1	0.05%
	广西	1	0.05%
	宁夏	1	0.05%
	甘肃	1	0.05%
	广西	1	0.05%
	西藏	1	0.05%
	青海	1	0.05%
	新疆	1	0.05%
云南	1	0.05%	
专科	内蒙古	191	92.27%
	其他	15	7.25%
	国外	1	0.48%

2.内蒙古自治区内各地市就业情况统计

我校 2023 届已就业的本科毕业生中，毕业生就业量较大的盟市包括呼和浩特（18.53%）、赤峰（3.14%）。已就业的专科毕业生中，毕业生就业量较大的盟市为呼和浩特（21.26%）。

表 2-5 主要就业盟市分布

学历	就业盟市	人数（人）	比例（%）
本科	呼和浩特	390	18.53%
	赤峰	66	3.14%
	通辽市	62	2.95%
	锡林郭勒盟	56	2.66%
	包头	45	2.14%
	鄂尔多斯	41	1.95%
	巴彦淖尔	30	1.43%
	兴安盟	19	0.90%
专科	呼和浩特	44	21.26%

3.二级学院毕业生就业省份统计

我校 2023 届已就业的本科毕业生中，马克思主义学院、新闻传媒学院的学生均留在区内。已就业的专科毕业生中，化学与环境学院的学生留在区内。

表 2-6 各学院在内蒙古就业的比例

学历	所在院系	所在地	人数（人）	占比
本科	学前教育学院	内蒙古	270	12.83%
		其他	30	1.43%
	美术学院	内蒙古	181	8.60%
		其他	27	1.28%
	计算机科学与信息工程学院	内蒙古	175	8.31%
		其他	69	3.28%
	文学院	内蒙古	170	8.08%
		其他	21	1.00%
	经济管理学院	内蒙古	155	7.36%
		其他	7	0.33%
外国语学院	内蒙古	122	5.80%	

		其他	28	1.33%
	法学院	内蒙古	101	4.80%
		其他	12	0.57%
	蒙古学学院	内蒙古	99	4.70%
		其他	11	0.52%
	体育学院	内蒙古	95	4.51%
		其他	9	0.43%
	化学与环境学院	内蒙古	90	4.28%
		其他	12	0.57%
	公共管理学院	内蒙古	85	4.04%
		其他	5	0.24%
	数学与大数据学院	内蒙古	75	3.56%
		其他	42	2.00%
	音乐学院	内蒙古	71	3.37%
		其他	11	0.52%
新闻传媒学院	内蒙古	51	2.42%	
马克思主义学院	内蒙古	51	2.42%	
民族学学院	内蒙古	29	1.38%	
	其他	1	0.05%	
专科	经济管理学院	内蒙古	75	36.23%
		其他	3	1.45%
	公共管理学院	内蒙古	42	20.29%
		其他	3	1.45%
	文学院	内蒙古	40	19.32%
		其他	8	3.86%
	法学院	内蒙古	18	8.70%
		其他	1	0.48%
	化学与环境学院	内蒙古	17	8.21%

三.就业行业分布

1. 二级学院就业行业分布

我校 2023 届已就业的本专科毕业生中，就业行业分布在教育行业的人数较多。

表 2-7 各学院毕业生实际就业的主要行业

学院名称	该学院毕业生就业的主要行业
法学院	居民服务、修理和其他服务业
化学与环境学院	制造业
计算机科学与信息工程学院	信息传输、软件和信息技术服务业，科学研究和技术服务业
美术学院	教育、文化、体育和娱乐业、建筑业
数学与大数据学院	教育，信息传输、软件和信息技术服务业
文学院	教育
学前教育学院	教育
音乐学院	教育
公共管理学院	租赁和商务服务业，信息传输、软件和信息技术服务业
经济管理学院	文化，体育和娱乐业，租赁和商务服务业
马克思主义学院	建筑业
蒙古学学院	批发和零售业
体育学院	文化、体育和娱乐业
外国语学院	信息传输、软件和信息技术服务业，教育
新闻传媒学院	文化、体育和娱乐业
民族学学院	租赁和商务服务业

2. 各专业主要就业行业情况

我校 2023 届已就业的本专科毕业生中，就业行业分布在教育行业的人数较多。

表 2-8 各专业主要就业行业

学历	专业名称	单位行业
本科	财务管理	住宿和餐饮业
	法学	居民服务、修理和其他服务业
	翻译	批发和零售业
	汉语国际教育	居民服务、修理和其他服务业
	汉语言文学	教育
	环境工程	信息传输、软件和信息技术服务业
	环境设计	建筑业
	计算机科学与技术	信息传输、软件和信息技术服务业
	美术学	教育
	市场营销	租赁和商务服务业
	视觉传达设计	文化、体育和娱乐业
	数据科学与大数据技术	信息传输、软件和信息技术服务业
	水质科学与技术	制造业
	思想政治教育	教育
	体育教育	文化、体育和娱乐业
	行政管理	批发和零售业
	小学教育	教育
	学前教育	教育
	音乐表演	文化、体育和娱乐业
	音乐学	教育
英语	教育	
专科	汉语	教育
	会计	文化、体育和娱乐业
	市场营销	房地产业、租赁和商务服务业
	文秘	租赁和商务服务业

四.就业单位类型

1.二级学院就业单位类型

学院层面，数学与大数据学院本科毕业生主要服务于中初教育单位。计算机科学与技术专业本科毕业生主要就业于民营企业。

表 2-9 各学院就业单位类型

学历	所在院系	单位类型
本科	合计	
	法学院	民营企业
	公共管理学院	民营企业
	化学与环境学院	民营企业
	计算机科学与信息工程学院	民营企业
	经济管理学院	民营企业
	马克思主义学院	中初教育单位
	美术学院	民营企业
	蒙古学学院	党政机关
	民族学学院	民营企业
	数学与大数据学院	中初教育单位
	体育学院	中初教育单位
	外国语学院	民营企业
	文学院	中初教育单位
	新闻传媒学院	民营企业
	学前教育学院	民营企业
	音乐学院	中初教育单位
专科	法学院	民营企业
	公共管理学院	民营企业
	化学与环境学院	民营企业
	经济管理学院	民营企业
	文学院	民营企业、中初教育单位

2.各专业就业单位类型

专业层面，数学与大数据学院本科毕业生主要服务于中初教育单位。计算机科学与技术专业本科毕业生主要就业于民营企业。

表 2-10 各专业就业单位类型

学历	专业	单位类型
本科	法学	民营企业
	小学教育	民营企业
	思想政治教育	民营企业
	学前教育	民营企业
	计算机科学与技术	民营企业
	音乐学	民营企业
	美术学	民营企业
	体育教育	民营企业
	财务管理	民营企业
	中国少数民族语言文学	党政机关
专科	文秘	党政机关
	旅游管理	民营企业
	法律事务	民营企业

五.职业分布

1.各学院主要职业分布

除其他职位以外，2023届本科毕业生中，计算机科学与信息工程学院主要职位为工程技术人员，经济管理学院主要职位为金融业务人员。专科毕业生中，文学院和学前教育学院主要职位为教学人员。

表 2-11 各学院主要职业分布

学历	学院	工作职位
本科	计算机科学与信息工程学院	工程技术人员
	经济管理学院	金融业务人员
	数学与大数据学院	教学人员
	文学院	教学人员
	外国语学院	教学人员
	体育学院	体育工作人员
专科	文学院	教学人员
	学前教育学院	教学人员

2.各专业主要职业分布

除其他职位以外，2023届本科毕业生中，计算机科学与技术、数据科学与大数据技术专业毕业生主要职位为工程技术人员，学前教育、小学教育、体育教育专业毕业生主要职位为教学人员。专科毕业生中，汉语专业毕业生主要职位为教学人员。

表 2-12 各专业主要职业分布

学历	专业	工作职位
本科	学前教育	教学人员
	计算机科学与技术	工程技术人员
	数据科学与大数据技术	工程技术人员
	法学	法律专业人员
	小学教育	教学人员
	体育教育	体育工作人员
专科	汉语	教学人员

六.升学情况统计

1. 总体升学情况统计

我校 2023 届毕业生中，共有 53 人选择升学及出国、出境，占比 1.72%。

表 2-13 总体升学情况

学历	毕业去向	男		女		总计	
		人数(人)	比例(%)	人数(人)	比例(%)	人数(人)	比例(%)
本科	出国、出境	5	0.53%	3	0.16%	8	0.29%
	研究生	5	0.53%	22	1.19%	27	0.97%
专科	出国、出境	1	0.76%	2	1.20%	3	1.00%
	专科升普通本科	6	4.55%	9	5.39%	15	5.02%
总计		17	1.59%	36	1.87%	53	1.72%

2. 各学院升学情况统计

我校 2023 届本科毕业生中，文学院、音乐学院升学人数较多，比例为 0.22%；
专科毕业生中，文学院、公共管理学院升学人数较多，比例为 1.67%。

表 2-14 各学院升学情况统计

学历	所在院系	人数(人)	比例(%)
本科	合计	35	1.26%
	文学院	6	0.22%
	音乐学院	6	0.22%
	化学与环境学院	4	0.14%
	蒙古学学院	4	0.14%
	美术学院	3	0.11%
	体育学院	3	0.11%
	外国语学院	3	0.11%
	学前教育学院	2	0.07%
	法学院	1	0.04%
	计算机科学与信息工程学院	1	0.04%
	经济管理学院	1	0.04%
	马克思主义学院	1	0.04%

专科	合计	18	6.02%
	公共管理学院	5	1.67%
	文学院	5	1.67%
	经济管理学院	4	1.34%
	法学院	2	0.67%
	化学与环境学院	2	0.67%

3. 各专业升学情况统计

我校 2023 届本科毕业生中，小学教育、音乐表演专业升学人数较多，比例分别为 0.32%、0.22%；专科毕业生中，汉语、文秘专业升学人数较多，比例为 1.67%。

表 2-15 各专业升学情况

学历	所在院系	人数（人）	比例（%）
本科	合计	35	1.26%
	财务管理	9	0.32%
	法学	6	0.22%
	汉语国际教育	4	0.14%
	汉语言文学	3	0.11%
	环境设计	2	0.07%
	计算机科学与技术	2	0.07%
	美术学	2	0.07%
	水质科学与技术	1	0.04%
	思想政治教育	1	0.04%
	体育教育	1	0.04%
	小学教育	1	0.04%
	学前教育	1	0.04%
	音乐表演	1	0.04%
	中国少数民族语言文学	1	0.04%
专科	合计	18	6.02%
	汉语	5	1.67%
	文秘	5	1.67%
	会计	3	1.00%
	法律事务	2	0.67%
	环境监测与控制技术	2	0.67%
	市场营销	1	0.33%

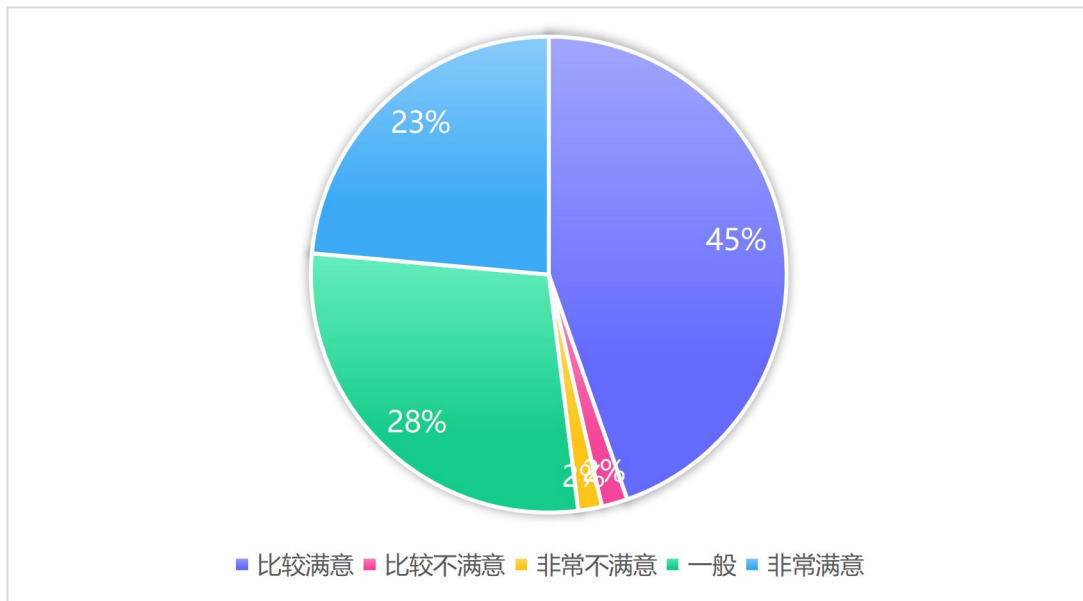
第三章 就业分析

一.就业满意度

1.总体满意度

2023 届本科毕业生整体满意度为 96.63%。

图 3-1 就业满意度



二.就业稳定性

1.总体离职情况

我校已就业的 2023 届本科毕业生中，毕业后更换工作次数为 0 次的占比为 92.59%，就业稳定性较高；已就业的 2023 届专科毕业生中，毕业后更换工作次数为 0 次的占比为 94.69%，就业稳定性较高。

表 3-1 毕业生更换工作次数

毕业后更换工作次数	本科		专科	
0 次	1949	92.59%	196	94.69%
1 次	99	4.70%	5	2.42%
2 次	48	2.28%	5	2.42%
3 次	6	0.29%	1	0.48%
5 次及以上	3	0.14%	0	0.00%

2.各学院离职率情况

我校已就业的 2023 届本科毕业生中，学前教育学院、计算机科学与信息工程学院、公共管理学院离职率较高，分别为 10.84%、8.56%、8.40%；已就业的 2023 届专科毕业生中，法学院离职率较高，为 8.82%。

表 3-2 各学院毕业生离职率

学历	所在院系	离职率
本科	学前教育学院	10.84%
	计算机科学与信息工程学院	8.56%
	公共管理学院	8.40%
	美术学院	7.58%
	民族学学院	6.45%
	化学与环境学院	5.76%
	经济管理学院	5.70%
	体育学院	4.41%
	音乐学院	3.74%
	外国语学院	3.51%
	马克思主义学院	2.86%
	法学院	2.76%
	蒙古学学院	2.65%

	文学院	1.88%
	新闻传媒学院	1.56%
	数学与大数据学院	1.16%
专科	法学院	8.82%
	公共管理学院	8.57%
	经济管理学院	1.94%
	化学与环境学院	0.00%
	文学院	0.00%

3.各专业离职率

我校已就业的 2023 届本科毕业生中，日语、视觉传达设计、数据科学与大数据技术专业离职率较高，分别为 21.74%、17.74%、15.63%；已就业的 2023 届专科毕业生中，旅游管理专业离职率较高，为 17.65%。

表 3-3 各专业毕业生离职率

学历	专业	离职率
本科	日语	21.74%
	视觉传达设计	17.74%
	数据科学与大数据技术	15.63%
	市场营销	15.00%
	档案学	13.64%
	科学教育	12.50%
	学前教育	12.00%
	行政管理	11.63%
	环境工程	10.87%
	产品设计	9.09%
	计算机科学与技术	8.99%
	文化产业管理	8.00%
	财务管理	7.69%
	服装与服饰设计	7.69%
	数学与应用数学	7.69%
	信息管理与信息系统	7.69%
	英语	7.69%
	环境设计	7.50%
	民族学	6.67%
	体育教育	5.77%
音乐表演	5.13%	
美术学	4.88%	
中国少数民族语言文学	4.88%	
音乐学	4.65%	

	思想政治教育	3.92%
	法学	3.54%
	翻译	3.23%
	新闻学	3.13%
	水质科学与技术	2.50%
	汉语国际教育	2.00%
	小学教育	1.51%
	播音与主持艺术	0.00%
	汉语言文学	0.00%
	金融学	0.00%
	税收学	0.00%
专科	旅游管理	17.65%
	法律事务	16.67%
	文秘	10.71%
	市场营销	6.67%
	司法助理	0.00%
	会计	0.00%
	环境监测与控制技术	0.00%
	汉语	0.00%

三.专业对口度

1.专业对口度总体情况

我2023届本科毕业生专业对口度为52.70%，其中男生对口度较高为53.17%；专科毕业生专业对口度为24.14%，其中女生对口度较高为30.00%。

表 3-4 毕业生专业对口度

学历	男	女	总计
本科	53.17%	52.45%	52.70%
专科	11.11%	30.00%	24.14%

2.二级学院专业对口度

2023届本科毕业生中，数学与大数据学院、民族学学院、学前教育学院对口度较高。2023届专科毕业生中，文学院对口度最高。

表 3-5 各学院对口度

学历	所在院系	男	女	对口率
本科	数学与大数据学院	100.00%	80.00%	86.67%
	民族学学院	100.00%	66.67%	75.00%
	学前教育学院	50.00%	73.68%	72.99%
	体育学院	78.57%	62.50%	72.73%
	化学与环境学院	71.43%	63.33%	66.67%
	文学院	33.33%	62.50%	59.26%
	马克思主义学院	40.00%	100.00%	57.14%
	法学院	70.59%	38.46%	56.67%
	新闻传媒学院	80.00%	25.00%	55.56%
	计算机科学与信息工程学院	53.33%	50.00%	52.13%
	经济管理学院	54.55%	45.83%	48.57%
	美术学院	48.00%	25.00%	36.73%
	公共管理学院	44.44%	26.67%	33.33%
	外国语学院	0.00%	37.50%	31.58%
	音乐学院	28.57%	27.27%	27.78%
蒙古学学院	0.00%	25.00%	14.29%	
专科	文学院	无	50.00%	50.00%
	公共管理学院	33.33%	40.00%	38.46%
	经济管理学院	0.00%	50.00%	25.00%
	法学院	0.00%	0.00%	0.00%

3.各专业对口度

2023届本科毕业生中，信息管理与信息系统、数学与应用数学专业对口度较高。2023届专科毕业生中，文秘专业对口度最高。

表 3-6 各专业对口度

学历	专业	男	女	合计
本科	信息管理与信息系统	无	100.00%	100.00%
	数学与应用数学	100.00%	80.00%	86.67%
	汉语国际教育	100.00%	66.67%	75.00%
	环境设计	100.00%	0.00%	75.00%
	民族学	100.00%	66.67%	75.00%
	学前教育	50.00%	73.68%	72.99%
	体育教育	78.57%	62.50%	72.73%
	环境工程	80.00%	60.00%	68.00%
	播音与主持艺术	100.00%	0.00%	66.67%
	水质科学与技术	60.00%	72.73%	66.67%
	小学教育	0.00%	66.67%	62.50%
	科学教育	100.00%	50.00%	60.00%
	思想政治教育	40.00%	100.00%	57.14%
	法学	70.59%	38.46%	56.67%
	财务管理	62.50%	53.33%	56.52%
	计算机科学与技术	50.00%	64.71%	53.85%
	金融学	0.00%	100.00%	50.00%
	新闻学	66.67%	33.33%	50.00%
	英语	0.00%	54.55%	50.00%
	数据科学与大数据技术	66.67%	26.67%	44.44%
	美术学	57.14%	33.33%	43.75%
	汉语言文学	0.00%	50.00%	42.86%
	行政管理	50.00%	25.00%	35.71%
	产品设计	50.00%	0.00%	33.33%
	档案学	50.00%	25.00%	33.33%
	服装与服饰设计	0.00%	50.00%	33.33%
	市场营销	50.00%	25.00%	30.00%
	音乐表演	25.00%	33.33%	28.57%
	音乐学	33.33%	25.00%	27.27%
	视觉传达设计	33.33%	18.18%	26.09%
	文化产业管理	0.00%	33.33%	25.00%
翻译	0.00%	50.00%	20.00%	
日语	0.00%	0.00%	0.00%	
中国少数民族语言文学	无	0.00%	0.00%	
专科	文秘	100.00%	50.00%	57.14%

	汉语	无	50.00%	50.00%
	市场营销	0.00%	50.00%	25.00%
	旅游管理	0.00%	25.00%	16.67%
	法律事务	0.00%	0.00%	0.00%

四.专业不对口原因

在毕业生中，认为专业不对口的主要原因是所学专业招聘岗位少（53.3%），其次是收入水平低（25.14%）以及工作地点不合适（19.11%）。

图 3-2 专业不对口原因

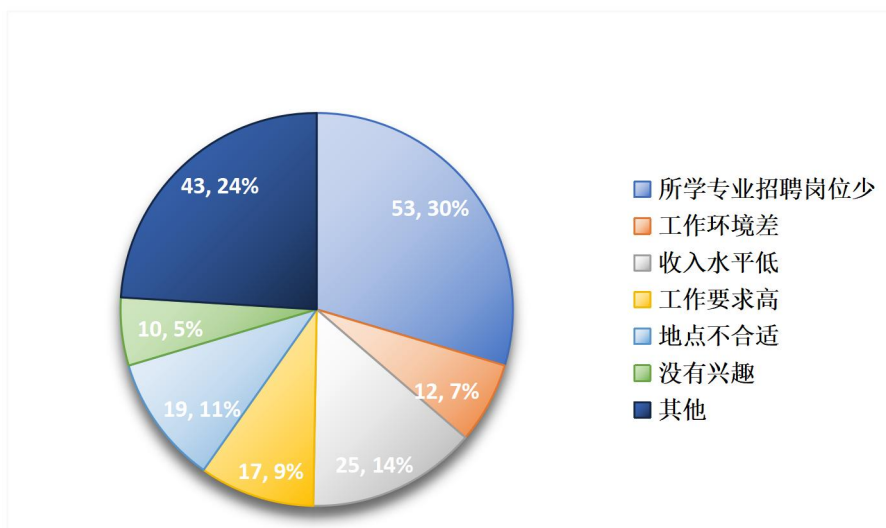


表 3-7 主要不对口原因专业分布

学历	不对口原因	专业	人数（人）	比例
本科	所学专业聘用岗位少	学前教育	9	18.37%
		计算机科学与技术	5	10.20%
		音乐学	5	10.20%
		日语	4	8.16%
		视觉传达设计	3	6.12%
		行政管理	3	6.12%
		音乐表演	3	6.12%
		英语	3	6.12%
		法学	2	4.08%

		翻译	2	4.08%	
		环境工程	2	4.08%	
		数据科学与大数据技术	2	4.08%	
		播音与主持艺术	1	2.04%	
		财务管理	1	2.04%	
		服装与服饰设计	1	2.04%	
		美术学	1	2.04%	
		水质科学与技术	1	2.04%	
		文化产业管理	1	2.04%	
	收入水平低	学前教育	10	40.00%	
		视觉传达设计	5	20.00%	
		财务管理	2	8.00%	
		数据科学与大数据技术	2	8.00%	
		行政管理	2	8.00%	
		英语	2	8.00%	
		环境工程	1	4.00%	
		体育教育	1	4.00%	
	专科	自学能力	文秘	2	66.67%
			旅游管理	1	33.33%
应变能力		旅游管理	1	50.00%	
		法律事务	1	50.00%	

五.就业目标清晰度

1.总体情况

在填写就业目标清晰度的 543 名毕业生中，我校本科毕业生就业目标非常清晰和比较清晰的占比 15.24%；专科毕业生就业目标非常清晰和比较清晰的占比 5.18%。

图 3-3 就业目标清晰度（本科）

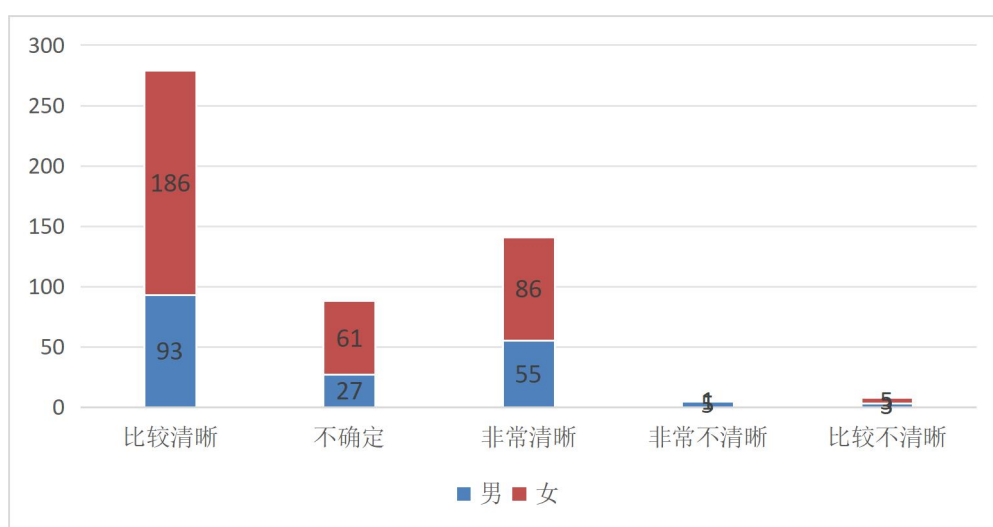
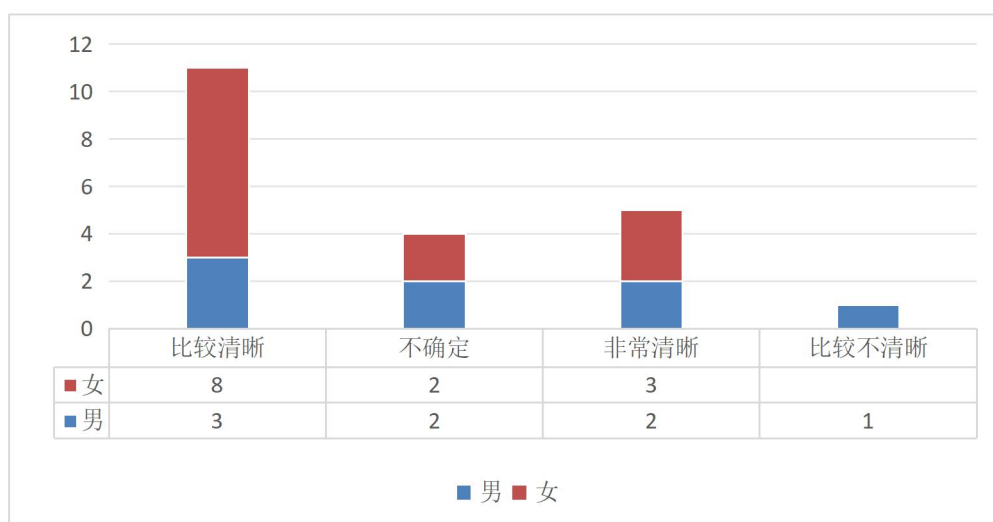


图 3-4 就业目标清晰度（专科）



2.分学院统计

分学院来看，我校本科毕业生中，学前教育学院与计算机科学与信息工程学院目标较为清晰，就业目标非常清晰和比较清晰的占比为 22.03%和 13.79%；专科毕业生中，公共管理学院目标较为清晰，就业目标非常清晰和比较清晰的占比为 42.86%。

表 3-8 分学院统计

学历	所在院系	清晰度		
		男	女	合计
本科生毕业	合计	6.25%	6.25%	5.03%
	新闻传媒学院	2.73%	1.18%	1.34%
	法学院	8.20%	3.54%	4.02%
	外国语学院	1.64%	4.42%	2.87%
	文学院	1.64%	6.49%	4.21%
	马克思主义学院	2.73%	0.59%	0.57%
	学前教育学院	2.19%	38.94%	22.03%
	计算机科学与信息工程学院	31.15%	9.44%	13.79%
	音乐学院	2.73%	3.24%	2.87%
	化学与环境学院	10.93%	7.96%	6.70%
	美术学院	12.57%	5.90%	6.51%
	数学与大数据学院	2.73%	2.95%	2.68%
	体育学院	7.65%	2.36%	3.45%
	经济管理学院	6.01%	6.49%	4.79%
	公共管理学院	4.92%	4.42%	3.26%
	专科生毕业	蒙古学学院	1.64%	1.18%
民族学学院		0.55%	0.88%	0.57%
合计		7.50%	20.00%	9.52%
法学院		12.50%	7.69%	9.52%
文学院		0.00%	15.38%	9.52%
化学与环境学院		0.00%	0.00%	0.00%
经济管理学院		0.00%	15.38%	14.29%
公共管理学院	25.00%	61.54%	42.86%	

3.分专业统计

分专业来看，我校本科毕业生中，目标较为清晰，学前教育和计算机科学与技术专业就业目标非常清晰和比较清晰的占比为 22.03%和 9%；专科毕业生中，文秘专业目标较为清晰，就业目标非常清晰和比较清晰的占比为 22.57%。

表 3-9 分专业统计

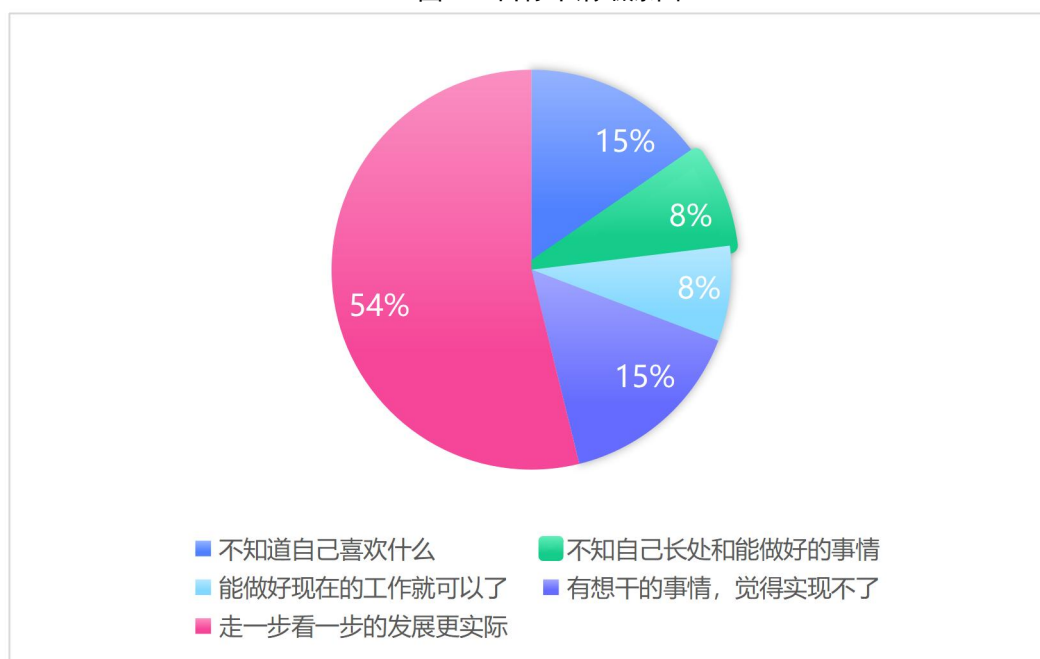
学历	专业	清晰度		
		男	女	合计
本科	学前教育	2.19%	32.74%	22.03%
	计算机科学与技术	19.13%	3.54%	9.00%
	数据科学与大数据技术	6.56%	3.54%	4.60%
	法学	7.10%	2.36%	4.02%
	体育教育	6.56%	1.77%	3.45%
	财务管理	3.83%	3.24%	3.45%
	环境工程	3.83%	2.65%	3.07%
	水质科学与技术	3.83%	2.65%	3.07%
	小学教育	0.55%	4.13%	2.87%
	数学与应用数学	2.73%	2.65%	2.68%
	视觉传达设计	2.73%	2.36%	2.49%
	英语	0.55%	2.95%	2.11%
	美术学	2.73%	1.77%	2.11%
	行政管理	2.19%	1.47%	1.72%
	音乐学	0.55%	2.06%	1.53%
	音乐表演	2.19%	0.88%	1.34%
	市场营销	0.55%	1.18%	0.96%
	新闻学	1.09%	0.59%	0.77%
	日语	1.09%	0.59%	0.77%
	环境设计	1.64%	0.29%	0.77%
档案学	1.09%	0.59%	0.77%	
文化产业管理	0.55%	0.88%	0.77%	
汉语国际教育	0.55%	0.88%	0.77%	

	播音与主持艺术	1.09%	0.29%	0.57%
	汉语言文学	0.55%	0.59%	0.57%
	思想政治教育	1.64%	0.00%	0.57%
	科学教育	0.55%	0.59%	0.57%
	服装与服饰设计	0.55%	0.59%	0.57%
	翻译	1.09%	0.29%	0.57%
	产品设计	1.09%	0.29%	0.57%
	民族学	0.00%	0.88%	0.57%
	金融学	0.55%	0.29%	0.38%
	中国少数民族语言文学	0.00%	0.29%	0.19%
	信息管理与信息系统	0.00%	0.29%	0.19%
专科	文秘	12.50%	38.46%	28.57%
	市场营销	12.50%	15.38%	14.29%
	旅游管理	25.00%	7.69%	14.29%
	汉语	0.00%	15.38%	9.52%
	法律事务	12.50%	7.69%	9.52%

六.目标不清晰原因

在填写就业目标不清晰原因的 14 名毕业生主要以计算机科学与技术、学前教育专业的学生为主，各占比 21.41%。导致这些毕业生就业目标不清晰的主要原因是认为“有一步看一步的发展更实际”，还有部分同学“不知道自己喜欢什么”或者“有想干的事情，觉得实现不了”。

图 3-5 目标不清晰原因



七.选择职业的因素

我校填写选择职业因素的 2023 届本科毕业生中，排名前五位的因素分别是兴趣吻合、性格匹配、专业对口、工资待遇、行业领域；专科毕业生中，排名前五位的因素分别是性格匹配、工资待遇、工作地区、行业领域、兴趣吻合。

表 3-10 毕业生选择职业的因素

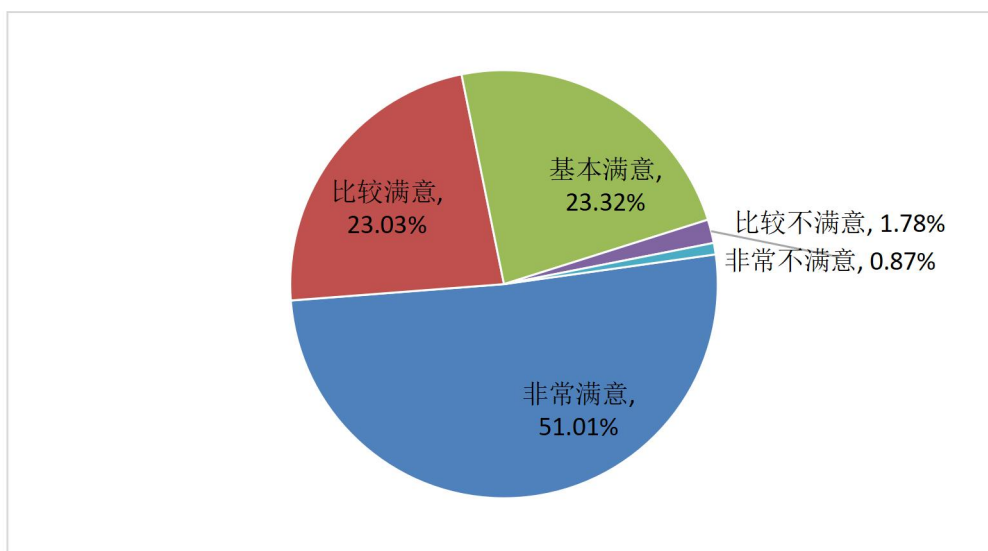
本科生	比例 (%)	专科生	比例 (%)
兴趣吻合	16.67%	性格匹配	20.00%
性格匹配	14.42%	工资待遇	16.00%
专业对口	13.30%	工作地区	12.00%
工资待遇	12.82%	行业领域	12.00%
行业领域	10.10%	兴趣吻合	8.00%
文秘	71.43%	文秘	11.43%
			17.14%

八. 用人单位对毕业生满意度

1. 用人单位对毕业生的总体满意度

我校用人单位对我校毕业生的总体满意度为 97.36%

图 3-7 用人单位对毕业生的满意度总体情况



2. 各学院毕业生的用人单位满意度情况

表 3-13 各专业毕业生的用人单位满意度情况

学历	院系	非常满意	比较满意	基本满意	比较不满意	非常不满意
本科	合计	51.04%	22.61%	23.52%	1.87%	0.96%
	法学院	48.04%	20.59%	26.47%	3.92%	0.98%
	公共管理学院	43.59%	34.62%	19.23%	2.56%	0.00%
	化学与环境学院	44.44%	24.69%	27.16%	1.23%	2.47%
	计算机科学与信息工程学院	57.20%	18.94%	21.59%	1.52%	0.76%
	经济管理学院	44.52%	26.45%	25.16%	3.23%	0.65%
	马克思主义学院	43.59%	25.64%	28.21%	2.56%	0.00%
	美术学院	47.46%	24.29%	26.55%	0.56%	1.13%
	蒙古学学院	63.10%	16.67%	19.05%	0.00%	1.19%
	民族学学院	56.25%	25.00%	12.50%	0.00%	6.25%
	数学与大数据学院	50.40%	19.20%	25.60%	4.00%	0.80%

	体育学院	51.76%	24.71%	20.00%	3.53%	0.00%
	外国语学院	40.82%	32.65%	23.81%	1.36%	1.36%
	文学院	56.52%	20.65%	21.74%	0.54%	0.54%
	新闻传媒学院	50.00%	13.33%	26.67%	6.67%	3.33%
	学前教育学院	51.11%	20.00%	26.22%	1.78%	0.89%
	音乐学院	65.06%	16.87%	16.87%	0.00%	1.20%
专科	合计	50.73%	26.83%	21.46%	0.98%	0.00%
	法学院	68.00%	16.00%	16.00%	0.00%	0.00%
	公共管理学院	48.98%	30.61%	18.37%	2.04%	0.00%
	化学与环境学院	33.33%	33.33%	33.33%	0.00%	0.00%
	经济管理学院	48.57%	31.43%	18.57%	1.43%	0.00%
	文学院	53.49%	18.60%	27.91%	0.00%	0.00%

3.各专业毕业生的用人单位满意度情况

表 3-14 各专业毕业生的用人单位满意度情况

学历	专业	非常满意	比较满意	基本满意	比较不满意	非常不满意
本科	合计	51.04%	22.61%	23.52%	1.87%	0.96%
	播音与主持艺术	38.46%	7.69%	30.77%	15.38%	7.69%
	财务管理	45.74%	21.28%	28.72%	3.19%	1.06%
	产品设计	20.00%	40.00%	40.00%	0.00%	0.00%
	档案学	60.00%	25.00%	15.00%	0.00%	0.00%
	法学	48.04%	20.59%	26.47%	3.92%	0.98%
	翻译	57.14%	9.52%	28.57%	0.00%	4.76%
	服装与服饰设计	16.67%	50.00%	33.33%	0.00%	0.00%
	汉语国际教育	60.00%	22.50%	17.50%	0.00%	0.00%
	汉语言文学	40.91%	25.00%	31.82%	2.27%	0.00%
	环境工程	44.12%	23.53%	29.41%	2.94%	0.00%
	环境设计	48.48%	24.24%	21.21%	0.00%	6.06%
	计算机科学与技术	56.10%	20.00%	22.93%	0.49%	0.49%
	金融学	30.77%	38.46%	30.77%	0.00%	0.00%
	科学教育	33.33%	33.33%	33.33%	0.00%	0.00%
	美术学	57.53%	20.55%	21.92%	0.00%	0.00%
	民族学	56.25%	25.00%	12.50%	0.00%	6.25%
	日语	33.33%	50.00%	16.67%	0.00%	0.00%
	市场营销	50.00%	28.13%	15.63%	6.25%	0.00%
	视觉传达设计	41.82%	23.64%	32.73%	1.82%	0.00%
	数据科学与大数据技术	59.49%	15.19%	18.99%	5.06%	1.27%
数学与应用数学	52.00%	8.00%	32.00%	8.00%	0.00%	
水质科学与技术	50.00%	21.88%	21.88%	0.00%	6.25%	

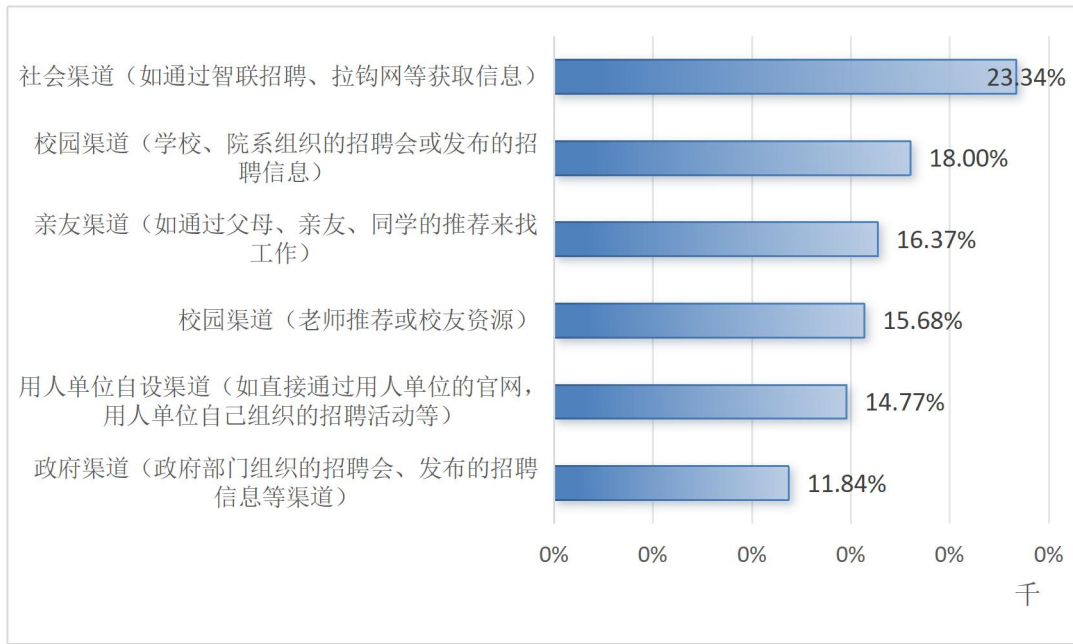
	税收学	37.50%	43.75%	18.75%	0.00%	0.00%
	思想政治教育	43.59%	25.64%	28.21%	2.56%	0.00%
	体育教育	51.76%	24.71%	20.00%	3.53%	0.00%
	文化产业管理	29.41%	35.29%	29.41%	5.88%	0.00%
	小学教育	52.84%	23.05%	22.34%	1.06%	0.71%
	新闻学	58.82%	17.65%	23.53%	0.00%	0.00%
	信息管理与信息系统	68.75%	12.50%	12.50%	6.25%	0.00%
	行政管理	41.46%	39.02%	17.07%	2.44%	0.00%
	学前教育	51.11%	20.00%	26.22%	1.78%	0.89%
	音乐表演	71.79%	7.69%	17.95%	0.00%	2.56%
	音乐学	59.09%	25.00%	15.91%	0.00%	0.00%
	英语	41.86%	30.23%	23.26%	0.00%	4.65%
	中国少数民族语言文学	58.06%	25.81%	16.13%	0.00%	0.00%
专科	合计	50.73%	26.83%	21.46%	0.98%	0.00%
	法律事务	68.00%	16.00%	16.00%	0.00%	0.00%
	汉语	53.49%	18.60%	27.91%	0.00%	0.00%
	环境监测与控制技术	33.33%	33.33%	33.33%	0.00%	0.00%
	会计	54.55%	27.27%	18.18%	0.00%	0.00%
	旅游管理	50.00%	25.00%	25.00%	0.00%	0.00%
	市场营销	43.24%	35.14%	18.92%	2.70%	0.00%
	司法助理	57.14%	9.52%	28.57%	0.00%	4.76%
	文秘	48.65%	32.43%	16.22%	2.70%	0.00%

九. 求职过程

1. 获取就业岗位的途径

我校毕业生求职成功的途径主要是“各类招聘网站”（23.34%）、“校园招聘/双选会”（18%）和“家庭亲友推荐”（16.37%）。其中通过学校渠道就业的主要是“校园招聘/双选会”、“专业实习后与单位签订正式就业协议”、“老师推荐”、“学校官网或公众号发布的招聘信息”，占比 33.68%，可见多数毕业生通过学校渠道完成就业，发挥了学校就业主阵地的作用。

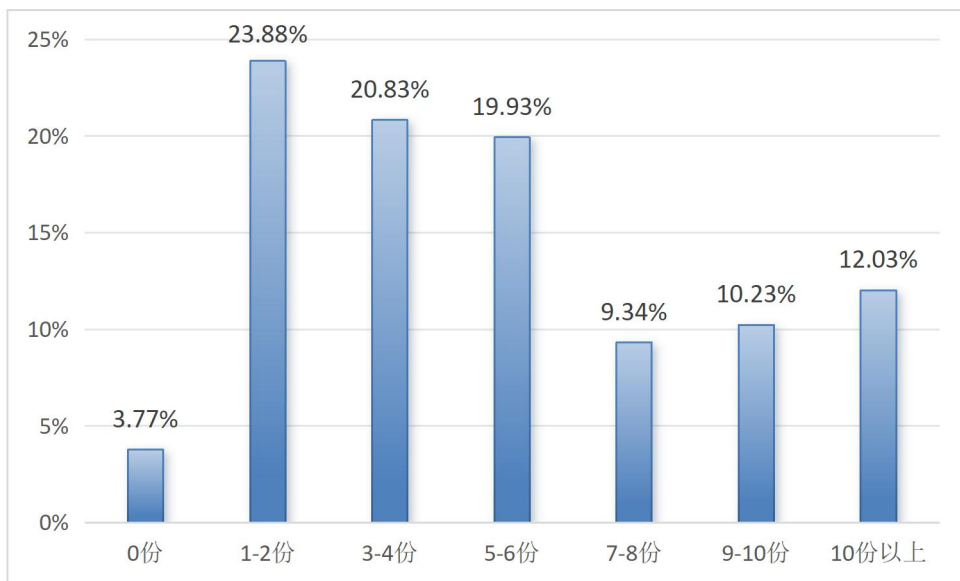
图 3-8 毕业生获得就业岗位的途径



2. 投递简历份数

如下图所示为求职时的投递简历份数情况，我校毕业生平均投递份数为 6.9 份。其中投递份数为 1-2 份的占比最大，占 23.88%，其次是 3-4 份，比例为 20.83%。详情见下图。

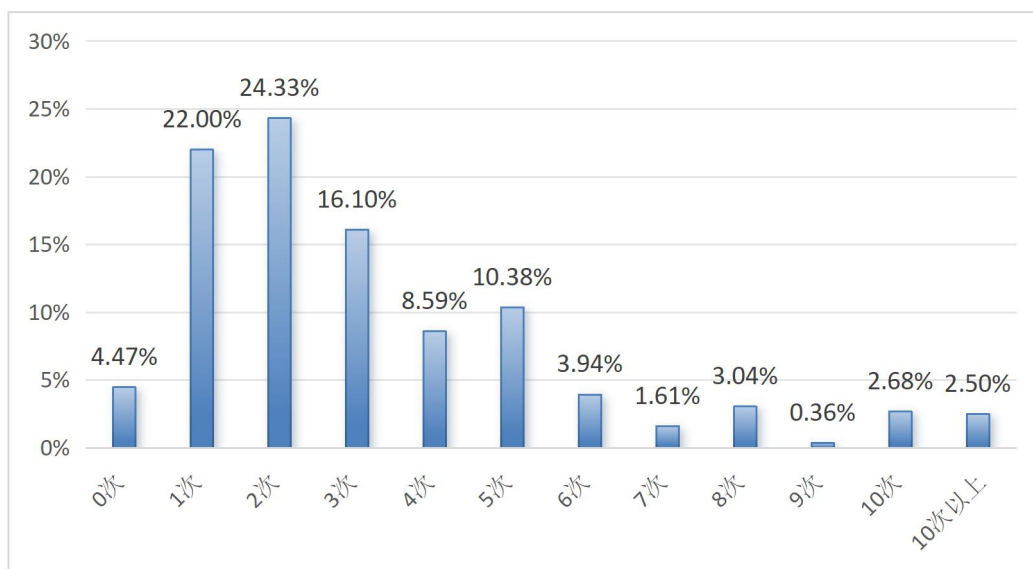
图 3-9 投递简历份数



3.参加面试次数

下图为毕业生求职时参加面试次数的情况，我校毕业生平均面试次数为 2.3 次。其中面试为 2 次的占比最多，占比为 24.33%。其次是 1 次，占比为 22.00%。详情见下图。

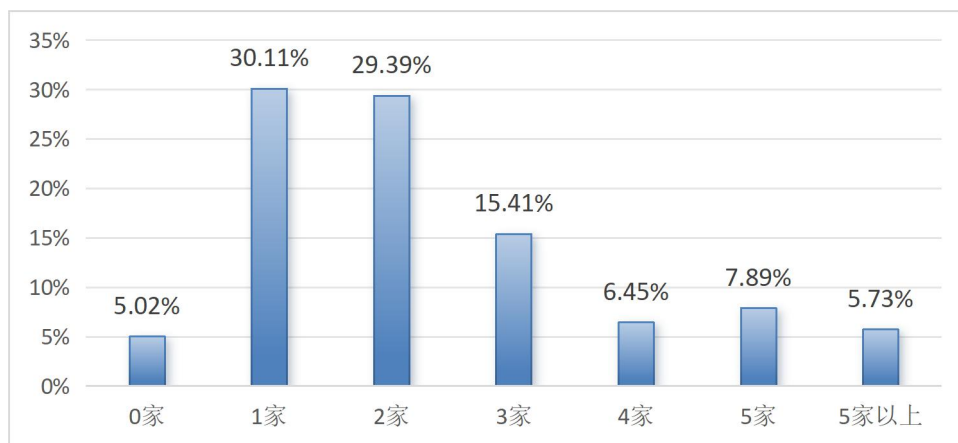
图 3-10 参加面试次数



4.接收单位数量

下图为毕业生求职时同意接收单位的数量，我校毕业生平均接收单位数为 2.5 家。其中接收单位数量为 1 家的占比最多，占比为 30.11%。其次是 2 次，占比为 29.39%。详情见下图。

图 3-11 同意接收单位数量



5.求职所用时间及费用

根据我们对毕业生的调研，我校毕业生的平均求职时间为 3.12 个月，求职平均为 703.45 元。

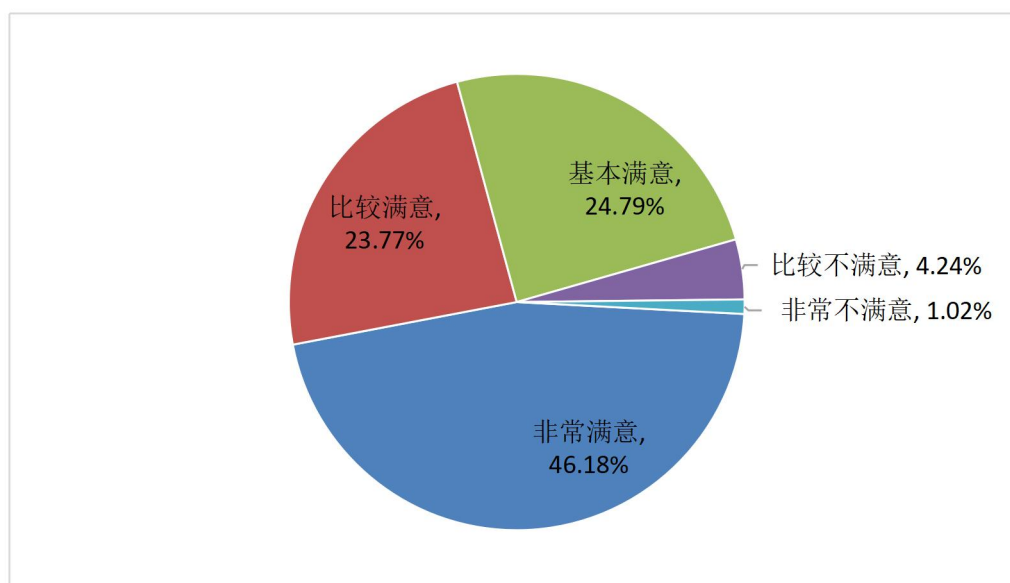
第四章 就业与教育教学的反馈

一. 毕业生对母校的总体满意度

1.毕业生对母校的总体满意度

我校毕业生对于母校的总体满意度为 94.74%

图 4-1 毕业生对母校的总体满意度



2.各学院毕业生对于母校的总体满意度

表 4-1 各学院毕业生对母校的满意度

学历	学院	非常满意	比较满意	基本满意	比较不满意	非常不满意
本科	合计	45.68%	23.69%	25.08%	4.59%	0.96%
	法学院	44.66%	18.45%	29.13%	5.83%	1.94%
	公共管理学院	39.24%	30.38%	27.85%	2.53%	0.00%
	化学与环境学院	40.00%	23.53%	28.24%	5.88%	2.35%
	计算机科学与技术工程学院	51.35%	23.17%	20.85%	3.86%	0.77%
	经济管理学院	42.48%	24.18%	26.80%	5.23%	1.31%
	马克思主义学院	36.59%	21.95%	34.15%	7.32%	0.00%
	美术学院	42.37%	28.81%	23.73%	3.39%	1.69%
	蒙古学学院	62.96%	13.58%	19.75%	2.47%	1.23%
	民族学学院	55.00%	30.00%	10.00%	5.00%	0.00%
	数学与大数据学院	45.38%	19.33%	26.89%	7.56%	0.84%
	体育学院	44.71%	22.35%	29.41%	2.35%	1.18%
	外国语学院	40.67%	28.00%	26.00%	5.33%	0.00%
	文学院	51.85%	23.81%	20.63%	2.65%	1.06%
	新闻传媒学院	48.78%	21.95%	19.51%	9.76%	0.00%
	学前教育学院	44.30%	22.81%	28.07%	3.95%	0.88%
音乐学院	35.94%	26.56%	28.13%	9.38%	0.00%	
专科	合计	46.77%	24.38%	25.37%	2.49%	1.00%
	法学院	63.64%	22.73%	9.09%	4.55%	0.00%
	公共管理学院	44.68%	27.66%	25.53%	2.13%	0.00%
	化学与环境学院	41.18%	23.53%	29.41%	5.88%	0.00%
	经济管理学院	45.83%	23.61%	29.17%	1.39%	0.00%
	文学院	44.19%	23.26%	25.58%	2.33%	4.65%

3.各专业毕业生对于母校的总体满意度

表 4-2 各专业毕业生对母校的满意度

学历	专业	非常满意	比较满意	基本满意	比较不满意	非常不满意
本科	合计	45.68%	23.69%	25.08%	4.59%	0.96%
	播音与主持艺术	50.00%	37.50%	12.50%	0.00%	0.00%
	财务管理	45.36%	18.56%	27.84%	6.19%	2.06%
	产品设计	50.00%	16.67%	33.33%	0.00%	0.00%
	档案学	57.89%	21.05%	21.05%	0.00%	0.00%

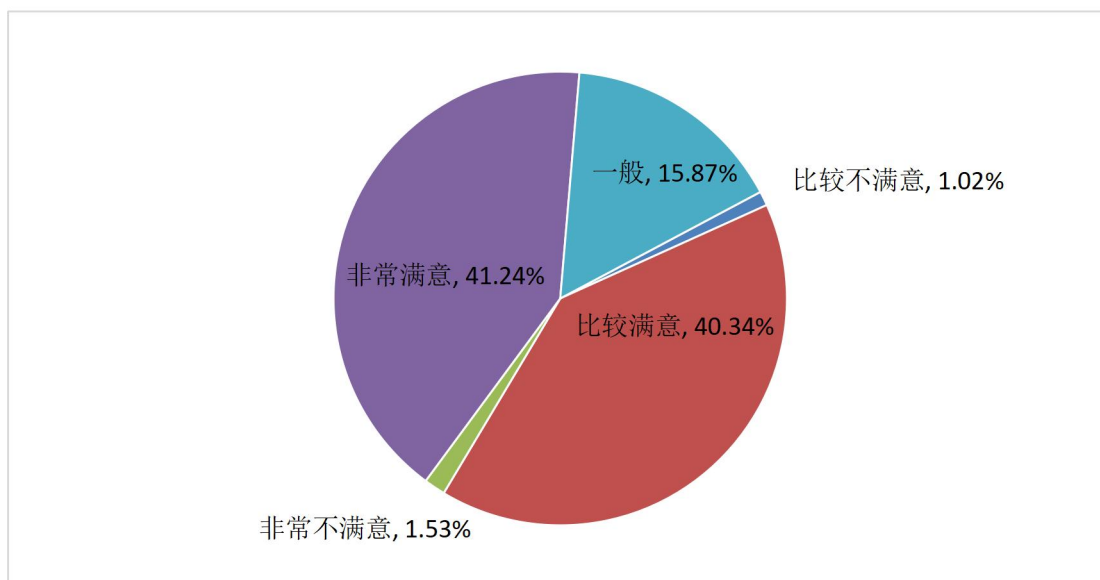
	法学	44.66%	18.45%	29.13%	5.83%	1.94%
	翻译	42.11%	15.79%	31.58%	5.26%	5.26%
	服装与服饰设计	27.27%	36.36%	18.18%	18.18%	0.00%
	汉语国际教育	57.50%	32.50%	7.50%	2.50%	0.00%
	汉语言文学	31.82%	29.55%	34.09%	2.27%	2.27%
	环境工程	38.24%	20.59%	32.35%	8.82%	0.00%
	环境设计	43.33%	26.67%	23.33%	3.33%	3.33%
	计算机科学与技术	51.74%	23.38%	20.90%	2.99%	1.00%
	金融学	25.00%	41.67%	33.33%	0.00%	0.00%
	科学教育	25.00%	37.50%	25.00%	12.50%	0.00%
	美术学	52.05%	26.03%	17.81%	2.74%	1.37%
	民族学	55.00%	30.00%	10.00%	5.00%	0.00%
	日语	36.84%	36.84%	21.05%	5.26%	0.00%
	市场营销	38.46%	26.92%	26.92%	7.69%	0.00%
	视觉传达设计	31.58%	33.33%	31.58%	1.75%	1.75%
	数据科学与大数据技术	41.33%	25.33%	22.67%	10.67%	0.00%
	数学与应用数学	59.09%	18.18%	18.18%	4.55%	0.00%
	水质科学与技术	48.57%	20.00%	25.71%	0.00%	5.71%
	税收学	44.44%	38.89%	16.67%	0.00%	0.00%
	思想政治教育	36.59%	21.95%	34.15%	7.32%	0.00%
	体育教育	44.71%	22.35%	29.41%	2.35%	1.18%
	文化产业管理	21.05%	26.32%	47.37%	5.26%	0.00%
	小学教育	52.22%	19.11%	23.89%	4.10%	0.68%
	新闻学	48.48%	18.18%	21.21%	12.12%	0.00%
	信息管理与信息系统	68.75%	12.50%	18.75%	0.00%	0.00%
	行政管理	39.02%	36.59%	21.95%	2.44%	0.00%
	学前教育	44.30%	22.81%	28.07%	3.95%	0.88%
	音乐表演	32.00%	32.00%	28.00%	8.00%	0.00%
	音乐学	38.46%	23.08%	28.21%	10.26%	0.00%
	英语	41.86%	27.91%	23.26%	6.98%	0.00%
	中国少数民族语言文学	57.69%	19.23%	23.08%	0.00%	0.00%
专科	合计	46.77%	24.38%	25.37%	2.49%	1.00%
	法律事务	63.64%	22.73%	9.09%	4.55%	0.00%
	汉语	44.19%	23.26%	25.58%	2.33%	4.65%
	环境监测与控制技术	41.18%	23.53%	29.41%	5.88%	0.00%
	会计	56.25%	18.75%	25.00%	0.00%	0.00%
	旅游管理	50.00%	25.00%	25.00%	0.00%	0.00%
	市场营销	37.50%	27.50%	32.50%	2.50%	0.00%
	司法助理	50.43%	23.71%	21.55%	2.59%	1.72%
	文秘	42.86%	28.57%	25.71%	2.86%	0.00%

二. 教育教学总体满意度

1. 总体满意度

我校教育教学的总体满意度为：97.45%

图 4-2 教育教学总体满意度



2. 各学院教学满意度

我校民族学学院、数学与大数据学院、文学院、法学院的教育教学满意度为100%，其他学院的教育教学满意度均高于90%

表 4-3 各学院教育教学满意度

二级学院	非常满意	比较满意	一般	比较不满意	非常不满意	满意度
民族学学院	66.67%	29.63%	3.70%	0.00%	0.00%	100.00%
数学与大数据学院	17.39%	73.91%	8.70%	0.00%	0.00%	100.00%
文学院	31.68%	49.50%	18.81%	0.00%	0.00%	100.00%
法学院	47.37%	35.09%	17.54%	0.00%	0.00%	100.00%
学前教育学院	47.60%	40.80%	10.40%	0.00%	1.20%	98.80%
音乐学院	38.27%	40.74%	19.75%	0.00%	1.23%	98.77%
蒙古学学院	39.44%	43.66%	15.49%	0.00%	1.41%	98.59%
公共管理学院	39.50%	41.18%	17.65%	0.84%	0.84%	98.32%
化学与环境学院	42.55%	35.11%	20.21%	1.06%	1.06%	97.87%
新闻传媒学院	46.15%	48.72%	2.56%	2.56%	0.00%	97.44%
美术学院	38.16%	39.47%	18.42%	2.63%	1.32%	96.05%

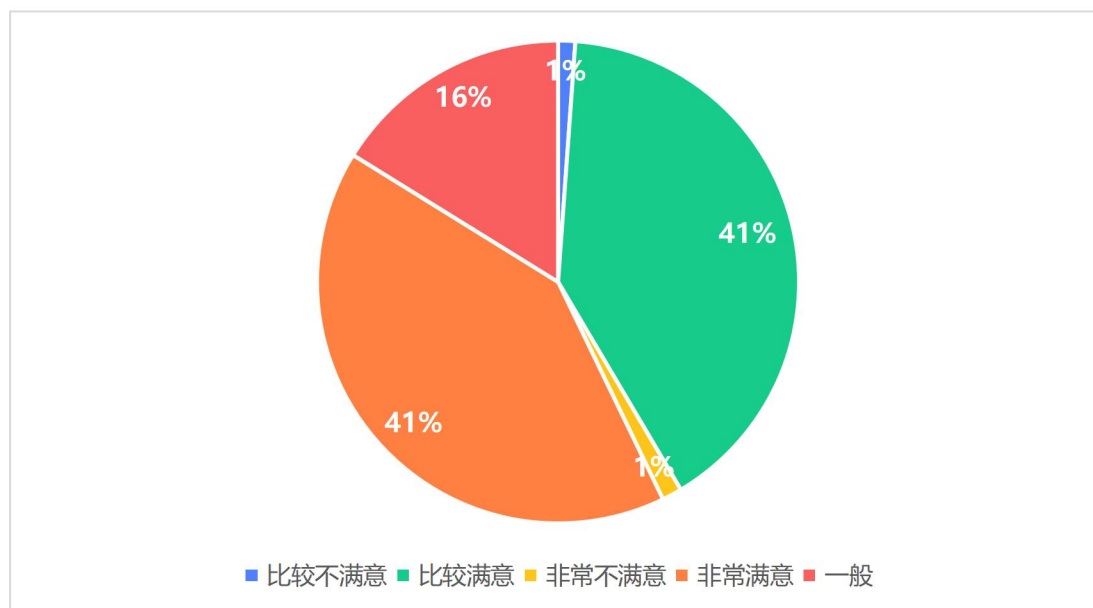
经济管理学院	39.68%	37.30%	19.05%	1.59%	2.38%	96.03%
计算机科学与信息工程学院	39.06%	39.06%	17.71%	1.04%	3.13%	95.83%
体育学院	43.48%	37.68%	13.04%	2.90%	2.90%	94.20%
马克思主义学院	43.75%	33.33%	16.67%	2.08%	4.17%	93.75%
外国语学院	34.92%	42.86%	15.87%	3.17%	3.17%	93.65%

三. 就业指导满意度

1. 总体就业指导满意度

我校毕业生对就业指导工作的总体满意度为：97.45%

图 4-3 就业指导总体满意度



2.各学院的就业指导满意度

我校马克思主义学院、民族学学院、数学与大数据学院、音乐学院和新闻传媒学院的就业指导满意度为 100%，其他二级的学院的就业指导满意度均高于 90%。

表 4-4 各学院就业指导满意度

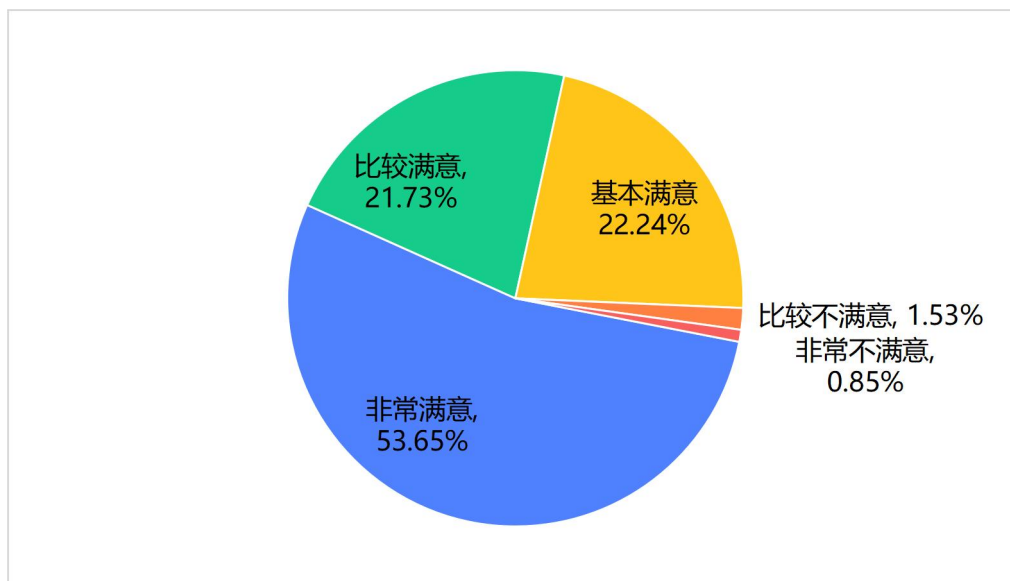
二级学院	非常满意	比较满意	一般	比较不满意	非常不满意	满意度
马克思主义学院	39.58%	45.83%	14.58%	0.00%	0.00%	100.00%
民族学学院	66.67%	29.63%	3.70%	0.00%	0.00%	100.00%
数学与大数据学院	26.09%	69.57%	4.35%	0.00%	0.00%	100.00%
音乐学院	37.04%	37.04%	25.93%	0.00%	0.00%	100.00%
新闻传媒学院	51.28%	38.46%	10.26%	0.00%	0.00%	100.00%
文学院	31.68%	49.50%	17.82%	0.00%	0.99%	99.01%
公共管理学院	35.29%	44.54%	18.49%	0.84%	0.84%	98.32%
法学院	49.12%	33.33%	15.79%	0.88%	0.88%	98.25%
学前教育学院	48.40%	41.20%	8.40%	0.40%	1.60%	98.00%
经济管理学院	43.65%	37.30%	16.67%	0.79%	1.59%	97.62%
蒙古学学院	43.66%	35.21%	18.31%	1.41%	1.41%	97.18%
体育学院	46.38%	30.43%	20.29%	2.90%	0.00%	97.10%
美术学院	38.16%	40.79%	17.11%	1.97%	1.97%	96.05%
计算机科学与信息工程学院	34.90%	40.63%	20.31%	1.56%	2.60%	95.83%
化学与环境学院	39.36%	37.23%	19.15%	3.19%	1.06%	95.74%
外国语学院	30.16%	47.62%	15.87%	3.17%	3.17%	93.65%

四. 毕业生职业生涯规划满意度

1.毕业生对职业生涯规划的总体满意度

我校毕业生对职业生涯规划教育的整体满意度为 97.62%

图 4-4 我校毕业生对职业生涯规划的总体满意度



2.各学院毕业生对职业生涯的满意度

表 4-5 各学院毕业生对职业生涯规划满意度

学历	学院	非常满意	比较满意	基本满意	比较不满意	非常不满意
本科	合计	53.52%	21.64%	22.41%	1.54%	0.90%
	法学院	51.96%	20.59%	24.51%	1.96%	0.98%
	公共管理学院	47.44%	26.92%	24.36%	1.28%	0.00%
	化学与环境学院	48.15%	23.46%	23.46%	1.23%	3.70%
	计算机科学与信息工程学院	58.40%	19.47%	20.23%	1.53%	0.38%
	经济管理学院	50.65%	22.08%	24.68%	1.95%	0.65%
	马克思主义学院	47.50%	27.50%	20.00%	2.50%	2.50%
	美术学院	51.41%	21.47%	24.86%	1.13%	1.13%
	蒙古学学院	60.24%	21.69%	16.87%	0.00%	1.20%
	民族学学院	70.59%	23.53%	5.88%	0.00%	0.00%
	数学与大数据学院	52.46%	18.03%	25.41%	3.28%	0.82%
	体育学院	54.12%	20.00%	25.88%	0.00%	0.00%
	外国语学院	49.66%	26.17%	20.81%	2.01%	1.34%
	文学院	58.51%	20.74%	19.68%	0.53%	0.53%
	新闻传媒学院	41.67%	16.67%	33.33%	8.33%	0.00%
	学前教育学院	50.59%	23.53%	23.53%	2.35%	0.00%
	音乐学院	47.65%	30.20%	19.46%	2.01%	0.67%
专科	合计	54.63%	22.44%	20.98%	1.46%	0.49%
	法学院	76.00%	12.00%	12.00%	0.00%	0.00%
	公共管理学院	57.14%	22.45%	18.37%	2.04%	0.00%
	化学与环境学院	38.89%	27.78%	33.33%	0.00%	0.00%
	经济管理学院	53.52%	23.94%	21.13%	1.41%	0.00%
	文学院	47.62%	23.81%	23.81%	2.38%	2.38%

3.各专业毕业生对职业生涯的满意度

表 4-6 各专业毕业生对职业生涯规划满意度

学历	专业	非常满意	比较满意	基本满意	比较不满意	非常不满意
本科	合计	53.52%	21.64%	22.41%	1.54%	0.90%
	播音与主持艺术	50.00%	20.00%	30.00%	0.00%	0.00%
	财务管理	51.55%	20.62%	24.74%	2.06%	1.03%
	产品设计	50.00%	25.00%	25.00%	0.00%	0.00%
	档案学	65.00%	20.00%	15.00%	0.00%	0.00%
	法学	51.96%	20.59%	24.51%	1.96%	0.98%

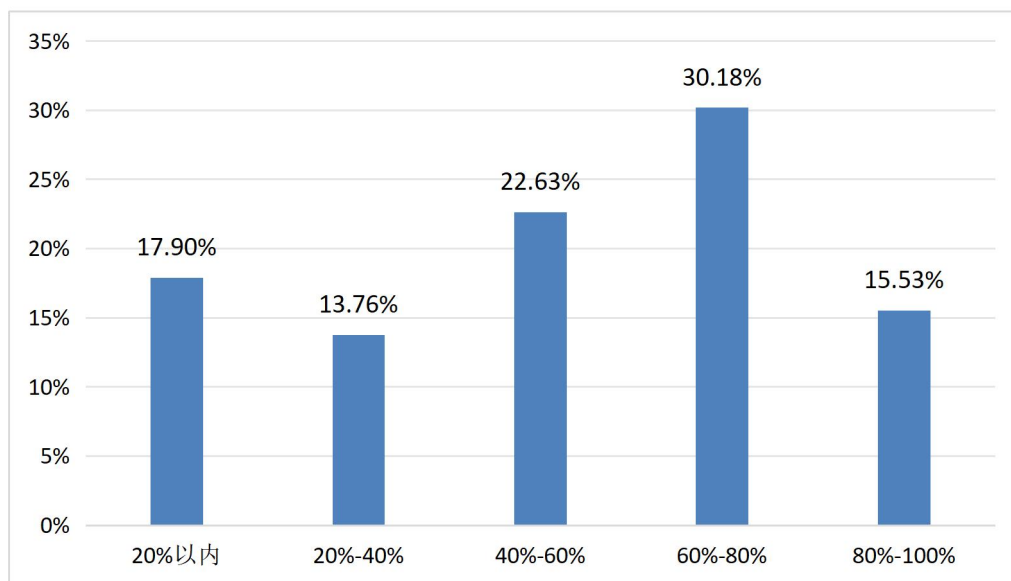
	翻译	42.11%	15.79%	36.84%	0.00%	5.26%
	服装与服饰设计	33.33%	22.22%	44.44%	0.00%	0.00%
	汉语国际教育	65.00%	22.50%	12.50%	0.00%	0.00%
	汉语言文学	48.89%	17.78%	31.11%	2.22%	0.00%
	环境工程	50.00%	23.53%	20.59%	2.94%	2.94%
	环境设计	48.39%	25.81%	22.58%	0.00%	3.23%
	计算机科学与技术	57.56%	20.98%	20.00%	0.98%	0.49%
	金融学	38.46%	30.77%	30.77%	0.00%	0.00%
	科学教育	40.00%	26.67%	33.33%	0.00%	0.00%
	美术学	58.11%	21.62%	17.57%	1.35%	1.35%
	民族学	70.59%	23.53%	5.88%	0.00%	0.00%
	日语	57.89%	26.32%	10.53%	5.26%	0.00%
	市场营销	62.96%	11.11%	22.22%	3.70%	0.00%
	视觉传达设计	47.27%	18.18%	32.73%	1.82%	0.00%
	数据科学与大数据技术	53.33%	16.00%	25.33%	5.33%	0.00%
	数学与应用数学	70.83%	8.33%	12.50%	8.33%	0.00%
	水质科学与技术	50.00%	21.88%	21.88%	0.00%	6.25%
	税收学	35.29%	41.18%	23.53%	0.00%	0.00%
	思想政治教育	47.50%	27.50%	20.00%	2.50%	2.50%
	体育教育	54.12%	20.00%	25.88%	0.00%	0.00%
	文化产业管理	29.41%	23.53%	47.06%	0.00%	0.00%
	小学教育	55.17%	23.45%	19.66%	0.69%	1.03%
	新闻学	35.71%	14.29%	35.71%	14.29%	0.00%
	信息管理与信息系统	81.25%	6.25%	12.50%	0.00%	0.00%
	行政管理	46.34%	31.71%	19.51%	2.44%	0.00%
	学前教育	65.00%	22.50%	12.50%	0.00%	0.00%
	音乐表演	48.89%	17.78%	31.11%	2.22%	0.00%
	音乐学	50.00%	23.53%	20.59%	2.94%	2.94%
	英语	38.89%	27.78%	33.33%	0.00%	0.00%
	中国少数民族语言文学	55.56%	29.63%	14.81%	0.00%	0.00%
专科	合计	54.63%	22.44%	20.98%	1.46%	0.49%
	法律事务	76.00%	12.00%	12.00%	0.00%	0.00%
	汉语	47.62%	23.81%	23.81%	2.38%	2.38%
	环境监测与控制技术	38.89%	27.78%	33.33%	0.00%	0.00%
	会计	63.33%	20.00%	16.67%	0.00%	0.00%
	旅游管理	50.00%	25.00%	25.00%	0.00%	0.00%
	市场营销	46.34%	26.83%	24.39%	2.44%	0.00%
	司法助理	76.00%	12.00%	12.00%	0.00%	0.00%
	文秘	59.46%	21.62%	16.22%	2.70%	0.00%

五. 知识应用程度

1. 总体知识应用程度

我校毕业生对知识的应用程度主要集中在 60%-80%为 30.18%；其次为 40%-60%为 22.63%。

图 4-5 总体知识运用程度



2.各学院知识应用度

通过对受访者的调研，我校音乐学院、马克思主义学院、体育学院、数学与大数据学院、文学院、民族学院的毕业生知识应用程度较高。

表 4-7 各学院毕业生知识应用程度

二级学院	20%以内	20%—40%	40%—60%	60%—80%	80%—100%
音乐学院	25.00%	25.00%	12.50%	6.25%	31.25%
马克思主义学院	0.00%	14.29%	28.57%	28.57%	28.57%
体育学院	9.09%	13.64%	13.64%	36.36%	27.27%
数学与大数据学院	6.67%	20.00%	13.33%	33.33%	26.67%
文学院	7.41%	18.52%	22.22%	25.93%	25.93%
民族学学院	25.00%	0.00%	25.00%	25.00%	25.00%
学前教育学院	9.56%	8.82%	18.38%	41.18%	22.06%
经济管理学院	13.51%	27.03%	40.54%	5.41%	13.51%
化学与环境学院	17.02%	14.89%	21.28%	34.04%	12.77%
计算机科学与信息工程学院	26.14%	17.05%	21.59%	22.73%	12.50%
公共管理学院	22.86%	11.43%	22.86%	31.43%	11.43%
新闻传媒学院	22.22%	11.11%	11.11%	44.44%	11.11%
美术学院	27.91%	13.95%	20.93%	27.91%	9.30%
法学院	12.90%	9.68%	29.03%	41.94%	6.45%
外国语学院	33.33%	11.11%	33.33%	16.67%	5.56%
蒙古学学院	42.86%	0.00%	14.29%	42.86%	0.00%

3.各专业知识应用度

通过对受访者的调研，我校汉语、汉语国际教育、信息管理与信息系统等专业的毕业生知识应用程度较高。

表 4-8 各专业毕业生知识应用程度

专业	20%以内	20%—40%	40%—60%	60%—80%	80%—100%
汉语	0.00%	50.00%	0.00%	0.00%	50.00%
汉语国际教育	0.00%	0.00%	0.00%	50.00%	50.00%
信息管理与信息系统	0.00%	0.00%	0.00%	50.00%	50.00%
播音与主持艺术	0.00%	33.33%	0.00%	33.33%	33.33%
产品设计	33.33%	0.00%	0.00%	33.33%	33.33%
音乐学	33.33%	33.33%	0.00%	0.00%	33.33%
思想政治教育	0.00%	14.29%	28.57%	28.57%	28.57%
音乐表演	14.29%	14.29%	28.57%	14.29%	28.57%
体育教育	9.09%	13.64%	13.64%	36.36%	27.27%
数学与应用数学	6.67%	20.00%	13.33%	33.33%	26.67%
小学教育	13.33%	20.00%	20.00%	20.00%	26.67%

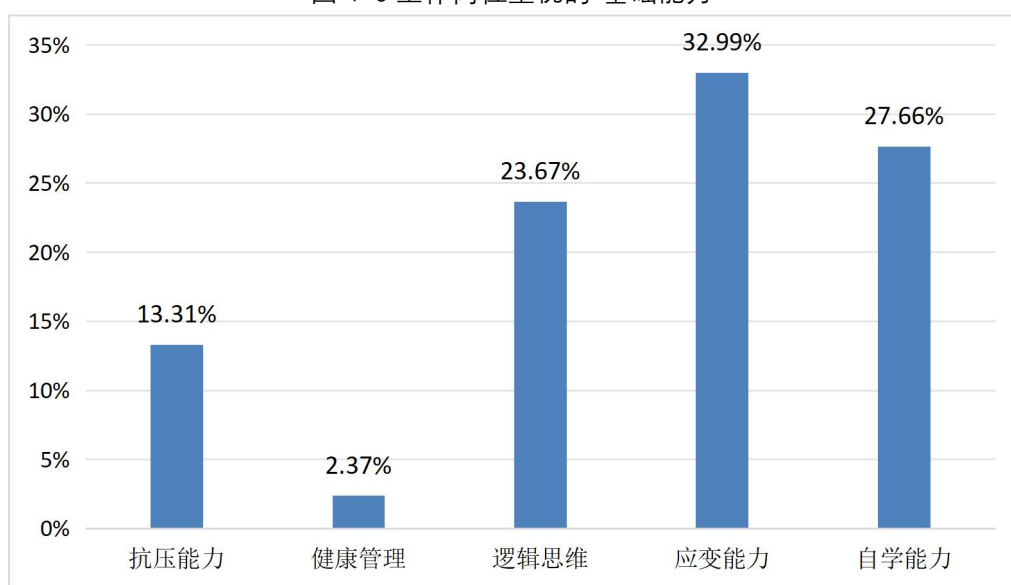
科学教育	0.00%	25.00%	50.00%	0.00%	25.00%
旅游管理	0.00%	25.00%	25.00%	25.00%	25.00%
民族学	25.00%	0.00%	25.00%	25.00%	25.00%
文化产业管理	75.00%	0.00%	0.00%	0.00%	25.00%
美术学	23.08%	7.69%	23.08%	23.08%	23.08%
学前教育	9.56%	8.82%	18.38%	41.18%	22.06%
财务管理	9.09%	36.36%	27.27%	9.09%	18.18%
环境工程	21.74%	8.70%	17.39%	34.78%	17.39%
档案学	16.67%	0.00%	33.33%	33.33%	16.67%
文秘	14.29%	0.00%	28.57%	42.86%	14.29%
计算机科学与技术	28.81%	16.95%	22.03%	20.34%	11.86%
数据科学与大数据技术	22.22%	18.52%	22.22%	25.93%	11.11%
英语	18.18%	9.09%	36.36%	27.27%	9.09%
市场营销	23.08%	15.38%	53.85%	0.00%	7.69%
法学	11.11%	11.11%	29.63%	40.74%	7.41%
水质科学与技术	15.00%	20.00%	20.00%	40.00%	5.00%
法律事务	25.00%	0.00%	25.00%	50.00%	0.00%
翻译	60.00%	0.00%	20.00%	20.00%	0.00%
服装与服饰设计	0.00%	0.00%	0.00%	100.00%	0.00%
汉语言文学	0.00%	16.67%	50.00%	33.33%	0.00%
环境设计	25.00%	25.00%	0.00%	50.00%	0.00%
金融学	0.00%	0.00%	100.00%	0.00%	0.00%
日语	57.14%	14.29%	28.57%	0.00%	0.00%
视觉传达设计	35.00%	20.00%	30.00%	15.00%	0.00%
新闻学	33.33%	0.00%	16.67%	50.00%	0.00%
行政管理	21.43%	21.43%	21.43%	35.71%	0.00%
中国少数民族语言文学	0.00%	0.00%	0.00%	100.00%	0.00%

六. 岗位所需能力

1. 工作岗位最重视的“基础能力”

通过对受访者的调研，我校毕业生认为“应变能力”、“自学能力”和“逻辑思维”能力是工作岗位比较看重的基础能力。

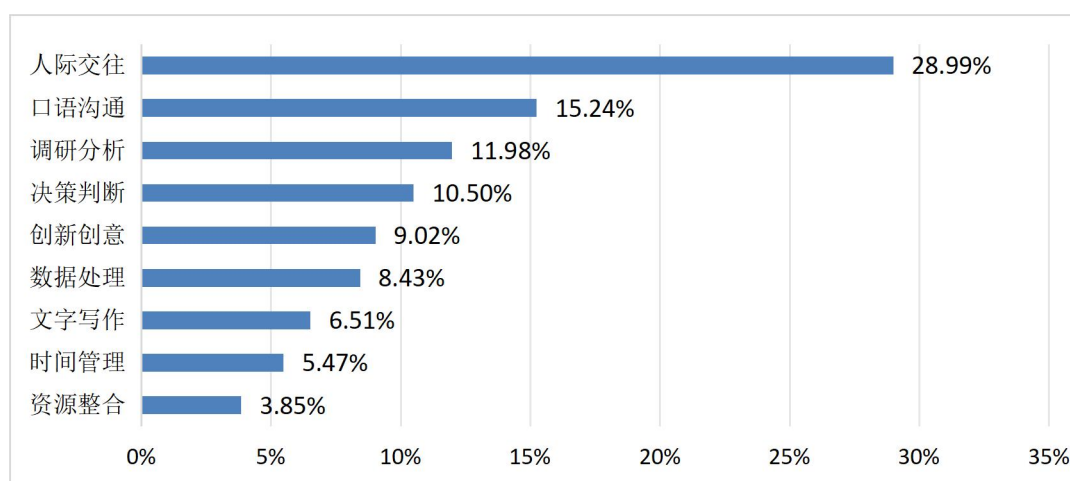
图 4-6 工作岗位重视的“基础能力”



2. 工作岗位最需要的任职“通用能力”

通过对受访者的调研，我校毕业生认为“人际交往能力”、“口语沟通能力”和“调研分析思维能力”是工作岗位任职最需要的几项通用能力。

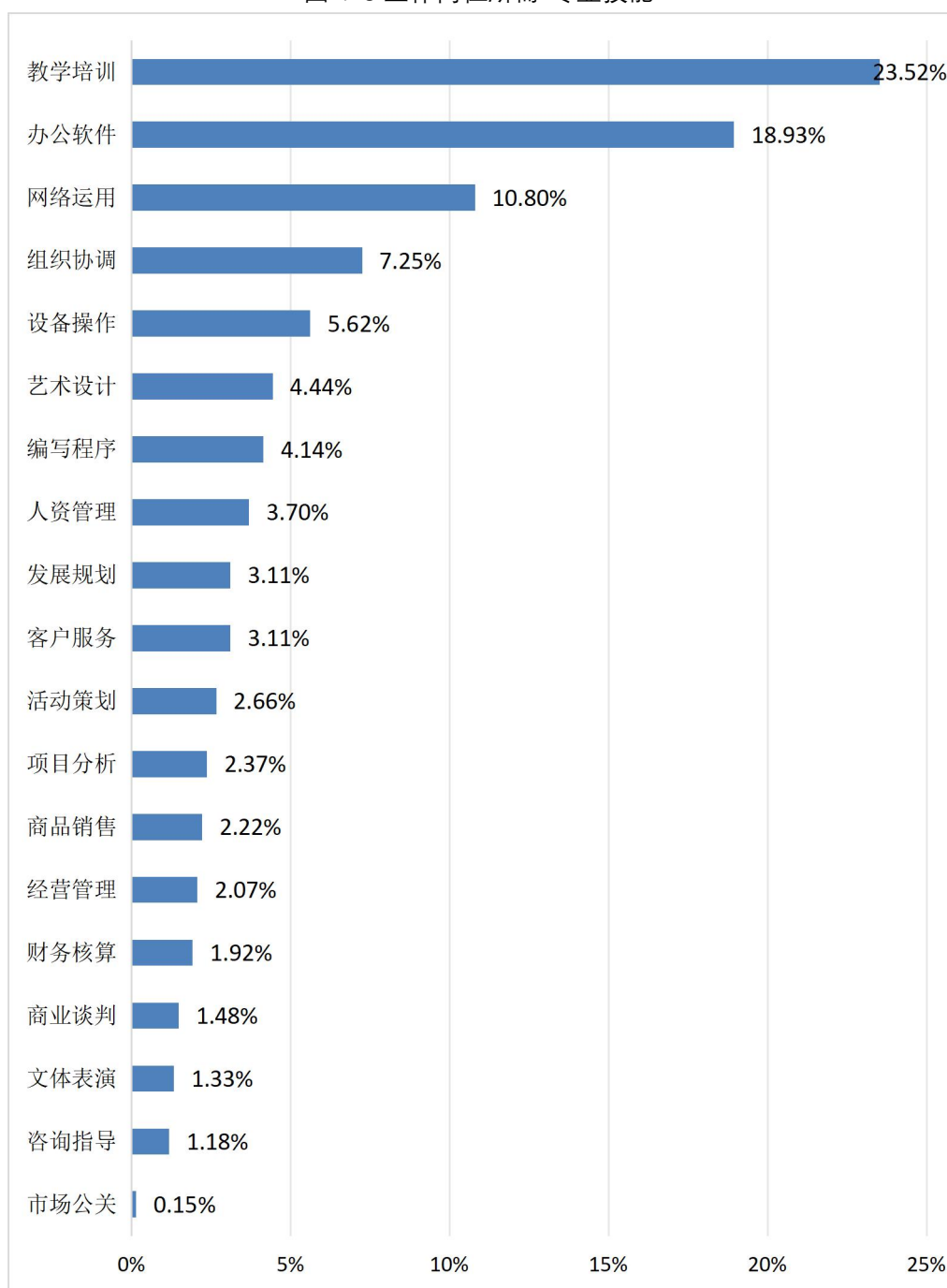
图 4-7 工作岗位需要的“通用能力”



3. 工作岗位最需要的任职"专业技能"

通过对受访者的调研，我校毕业生认为“教学培训能力”、“办公软件使用能力”和“网络运用能力”是工作岗位任职最专业的专业技能能力。

图 4-8 工作岗位所需“专业技能”



七. 对学校教育教学建议

通过对受访者的调研,我校毕业生对教育教学的建议主要为“加强教学实习”、“请有实践经验的老师讲课”和“调查听取和尊重学生的意见”为主。

表 4-9 毕业生对教育教学的建议

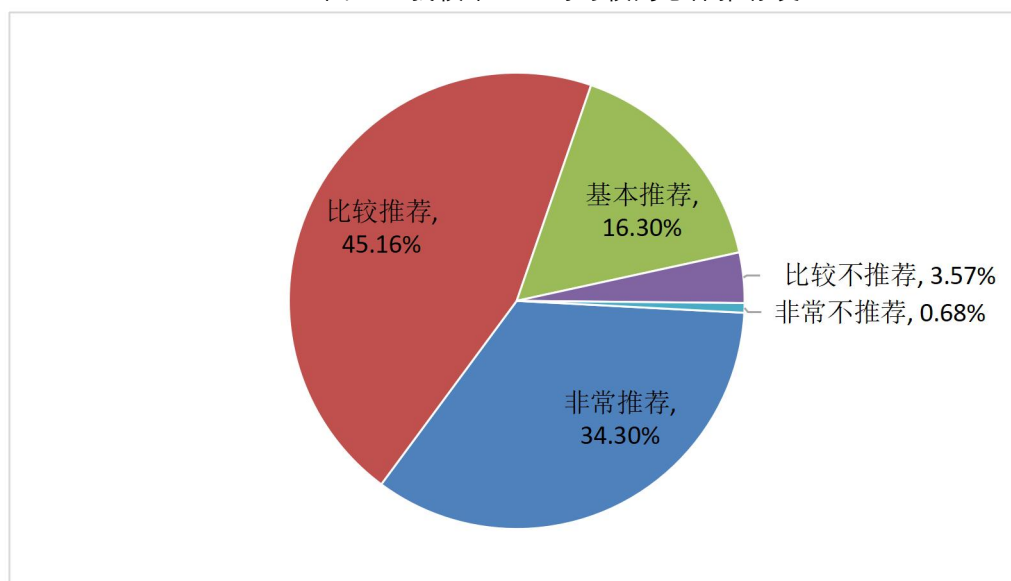
序号	选项	频次	比例	排名
1	加强教学实习	1164	52.65%	1
2	请有实践经验的老师讲课	1017	46.00%	2
3	调查听取和尊重学生意见	885	40.03%	3
4	加强理论基础课	806	36.45%	4
5	讲授专业前沿应用知识	712	32.20%	5
6	与时俱进更新教材	505	22.84%	6
7	加强课堂互动	502	22.70%	7

八. 毕业生对母校的推荐度

1. 毕业生对母校的推荐度

我校毕业生对母校的推荐度为 95.76%

图 4-9 我校毕业生对母校的总体推荐度



2. 各学院毕业生对母校的推荐度

表 4-10 各学院毕业生对母校的推荐度

学历	学院	非常推荐	比较推荐	基本推荐	比较不推荐	非常不推荐
本科	合计	34.04%	45.36%	16.54%	3.47%	0.59%
	法学院	31.07%	45.63%	18.45%	3.88%	0.97%
	公共管理学院	31.65%	49.37%	16.46%	2.53%	0.00%
	化学与环境学院	28.24%	45.88%	21.18%	3.53%	1.18%
	计算机科学与信息工程学院	37.45%	44.79%	13.51%	3.86%	0.39%
	经济管理学院	33.33%	42.48%	19.61%	3.92%	0.65%
	马克思主义学院	26.83%	56.10%	17.07%	0.00%	0.00%
	美术学院	32.20%	44.63%	18.64%	3.95%	0.56%
	蒙古学学院	38.27%	39.51%	17.28%	4.94%	0.00%
	民族学学院	60.00%	30.00%	10.00%	0.00%	0.00%
	数学与大数据学院	34.45%	46.22%	13.45%	4.20%	1.68%
	体育学院	30.59%	52.94%	12.94%	3.53%	0.00%
	外国语学院	32.67%	44.00%	20.00%	2.67%	0.67%
	文学院	37.57%	42.86%	15.87%	3.70%	0.00%
	新闻传媒学院	41.46%	51.22%	2.44%	2.44%	2.44%
	学前教育学院	32.89%	46.05%	16.23%	3.95%	0.88%
	音乐学院	29.69%	48.44%	21.88%	0.00%	0.00%
专科	合计	34.33%	46.27%	14.43%	3.48%	1.49%
	法学院	40.91%	54.55%	0.00%	4.55%	0.00%
	公共管理学院	38.30%	40.43%	14.89%	4.26%	2.13%
	化学与环境学院	35.29%	41.18%	23.53%	0.00%	0.00%
	经济管理学院	31.94%	51.39%	12.50%	2.78%	1.39%
	文学院	30.23%	41.86%	20.93%	4.65%	2.33%

3. 各专业毕业生对母校的推荐度

表 4-11 各专业毕业生对母校的推荐度

学历	专业	非常推荐	比较推荐	基本推荐	比较不推荐	非常不推荐
本科	合计	34.04%	45.36%	16.54%	3.47%	0.59%
	播音与主持艺术	37.50%	62.50%	0.00%	0.00%	0.00%
	财务管理	32.99%	42.27%	19.59%	4.12%	1.03%
	产品设计	33.33%	50.00%	16.67%	0.00%	0.00%
	档案学	31.58%	63.16%	5.26%	0.00%	0.00%
	法学	31.07%	45.63%	18.45%	3.88%	0.97%
	翻译	26.32%	47.37%	26.32%	0.00%	0.00%
	服装与服饰设计	36.36%	36.36%	27.27%	0.00%	0.00%
	汉语国际教育	42.50%	45.00%	10.00%	2.50%	0.00%
	汉语言文学	25.00%	50.00%	20.45%	4.55%	0.00%
	环境工程	26.47%	52.94%	20.59%	0.00%	0.00%
	环境设计	26.67%	40.00%	23.33%	6.67%	3.33%
	计算机科学与技术	35.82%	43.78%	16.42%	3.98%	0.00%
	金融学	25.00%	41.67%	25.00%	8.33%	0.00%
	科学教育	18.75%	50.00%	25.00%	6.25%	0.00%
	美术学	38.36%	41.10%	16.44%	4.11%	0.00%
	民族学	60.00%	30.00%	10.00%	0.00%	0.00%
	日语	36.84%	36.84%	15.79%	5.26%	5.26%
	市场营销	34.62%	50.00%	15.38%	0.00%	0.00%
	视觉传达设计	26.32%	52.63%	17.54%	3.51%	0.00%
	数据科学与大数据技术	40.00%	50.67%	4.00%	2.67%	2.67%
	数学与应用数学	40.91%	40.91%	13.64%	4.55%	0.00%
	水质科学与技术	34.29%	37.14%	20.00%	5.71%	2.86%
	税收学	38.89%	33.33%	22.22%	5.56%	0.00%
	思想政治教育	26.83%	56.10%	17.07%	0.00%	0.00%
	体育教育	30.59%	52.94%	12.94%	3.53%	0.00%
	文化产业管理	21.05%	47.37%	26.32%	5.26%	0.00%
	小学教育	37.88%	41.30%	17.06%	3.41%	0.34%
	新闻学	42.42%	48.48%	3.03%	3.03%	3.03%
	信息管理与信息系统	43.75%	50.00%	0.00%	6.25%	0.00%
	行政管理	36.59%	43.90%	17.07%	2.44%	0.00%
	学前教育	32.89%	46.05%	16.23%	3.95%	0.88%
	音乐表演	32.00%	44.00%	24.00%	0.00%	0.00%
音乐学	28.21%	51.28%	20.51%	0.00%	0.00%	
英语	32.56%	39.53%	23.26%	4.65%	0.00%	
中国少数民族语言文学	23.08%	50.00%	19.23%	7.69%	0.00%	

专科	合计	34.33%	46.27%	14.43%	3.48%	1.49%
	法律事务	40.91%	54.55%	0.00%	4.55%	0.00%
	汉语	30.23%	41.86%	20.93%	4.65%	2.33%
	环境监测与控制技术	35.29%	41.18%	23.53%	0.00%	0.00%
	会计	28.13%	65.63%	3.13%	3.13%	0.00%
	旅游管理	33.33%	50.00%	8.33%	8.33%	0.00%
	市场营销	35.00%	40.00%	20.00%	2.50%	2.50%
	司法助理	42.37%	28.81%	23.73%	3.39%	1.69%
	文秘	40.00%	37.14%	17.14%	2.86%	2.86%

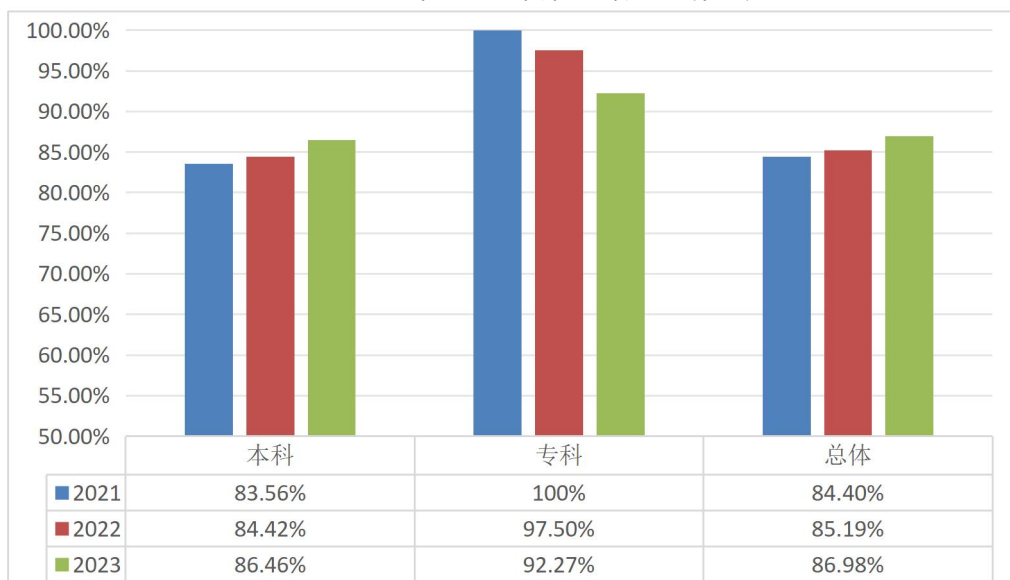
第五章 就业趋势分析

一.就业地区趋势

1. 毕业生留在自治区就业情况

我校 2021~2023 届就业的本科毕业生留在区内的比例分别为 83.56%、84.42%、86.46%，基本保持稳定；专科毕业生留在区内的比例分别为 100%、97.50%、92.27%，保持较高水平

图 5-1 近三年毕业生留在自治区工作趋势



2. 自治区内主要就业地市情况

具体到盟市来看，我校本科毕业生主要在呼和浩特（18.53%），在其他地市就业的比例整体呈下降趋势；专科毕业生主要就业于呼和浩特（21.26%），且在其他地市就业的比例整体呈下降趋势。

表 5-1 近三年自治区内各地市就业情况

学历	就业盟市	2021 届 (单位：%)	2022 届 (单位：%)	2023 (单位：%)
总体	呼和浩特	26.88	18.48	18.77
	兴安盟	6.39	11.14	0.8
	鄂尔多斯	10.71	9.97	1.8
	通辽	8.65	8.8	2.7
	锡林郭勒盟	0	8.36	2.5
本科	呼和浩特	25.15	17.91	18.53
	兴安盟	5.94	10.75	0.9
	鄂尔多斯	11.29	10.28	1.95
	通辽	8.51	8.26	2.95
	包头	6.93	8.1	2.14
专科	呼和浩特	59.26	27.5	21.26
	兴安盟	14.81	17.5	0
	通辽	11.11	17.5	0.48
	锡林郭勒盟	0	17.5	0.97
	赤峰	7.41	5	0

二.就业行业趋势

我校 2023 届本科毕业生就业比例较高的行业类为教育业（24.06%）、政府及公共管理（12.58%），与此同时近三届就业于信息传输、软件和信息技术服务业的比例呈上升趋势；专科毕业生就业比例较高的行业类为政府及公共管理（11.88%）、教育业（10.98%）等。

表 5-2 近三年就业行业趋势

学历	行业类名称	2022 届 (单位: %)	2023 届 (单位: %)
本科	教育业	40.66	24.06
	政府及公共管理	11.87	12.58
	信息传输、软件和信息技术服务业	6.33	10.51
	文化、体育和娱乐业	4.59	8.5
专科	政府及公共管理	13.89	11.88
	零售业	11.11	4.95
	农、林、牧、渔业	8.33	3.96
	教育业	8.33	10.98

三.就业单位类型趋势

我校 2023 届本科毕业生主要就业的用人单位类型是民营企业（88.73%），相较 2022 届（45.89%）上升了 42.84 个百分点。

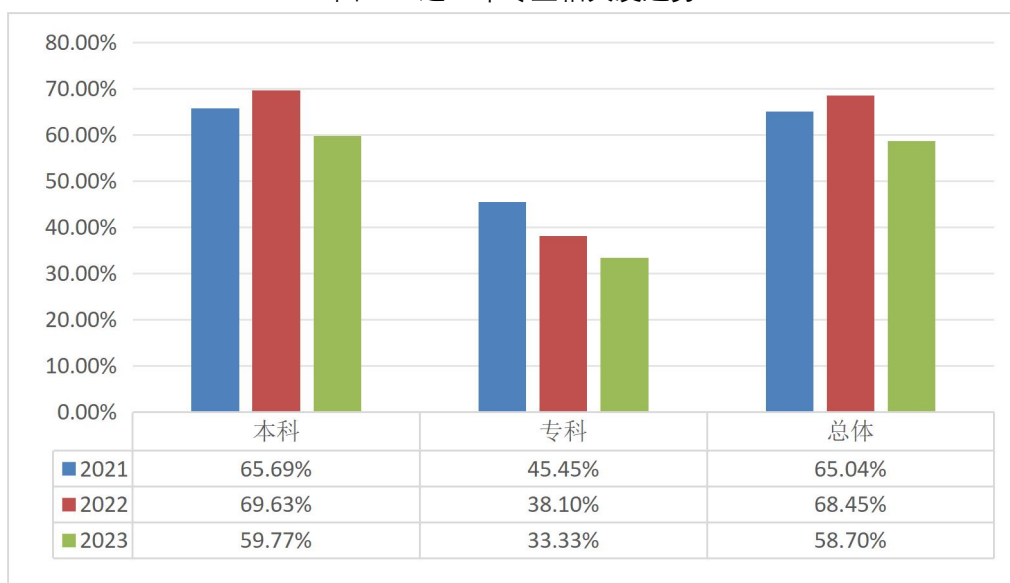
表 5-3 近三年就业单位类型趋势

学历层次	用人单位类型	2021 届 (%)	2022 (%)	2023 (%)
本科	民营企业	42.36	45.89	88.73
	政府机构/科研或其他事业单位	41.74	37.33	9.04
	国有企业	12.6	11.82	1.71
	中外合资/外资/独资	2.69	2.91	0.52
	非政府或非营利组织（NGO 等）	0.62	2.05	0
专科	民营企业	88.46		93.71
	政府机构/科研或其他事业单位	3.85		3.87
	国有企业	3.85		0.97
	中外合资/外资/独资	3.85		1.45
	非政府或非营利组织（NGO 等）	0		0

四.专业相关度趋势

我校 2023 届本科毕业生的工作与专业相关度为 59.77%，比 2022 届略低；2023 届专科毕业生的工作与专业相关度为 33.33%，比 2022 届（38.1%）低 4.77 个百分点。

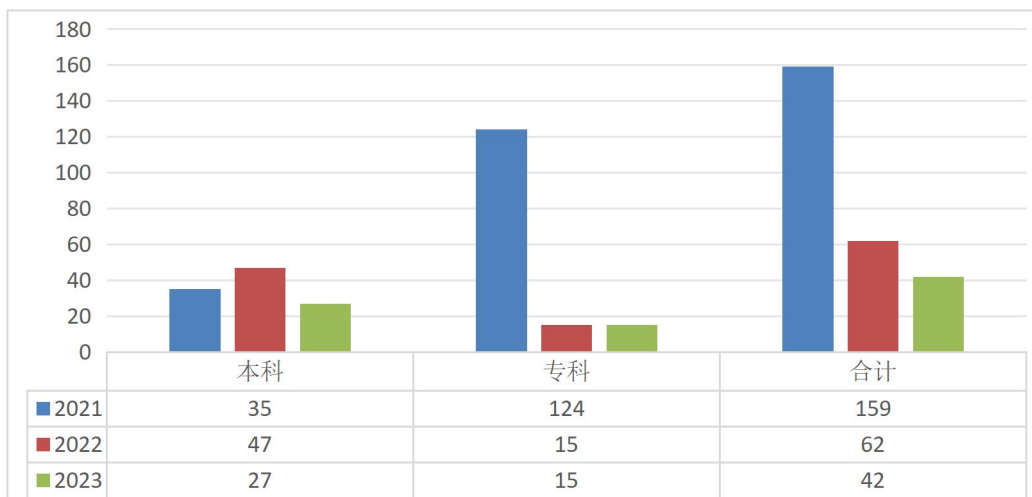
图 5-2 近三年专业相关度趋势



五.升学趋势

我校 2023 届毕业生的升学人数总计为 42 人，相较于 2021 届和 2022 届毕业生升学人数，有下降趋势。

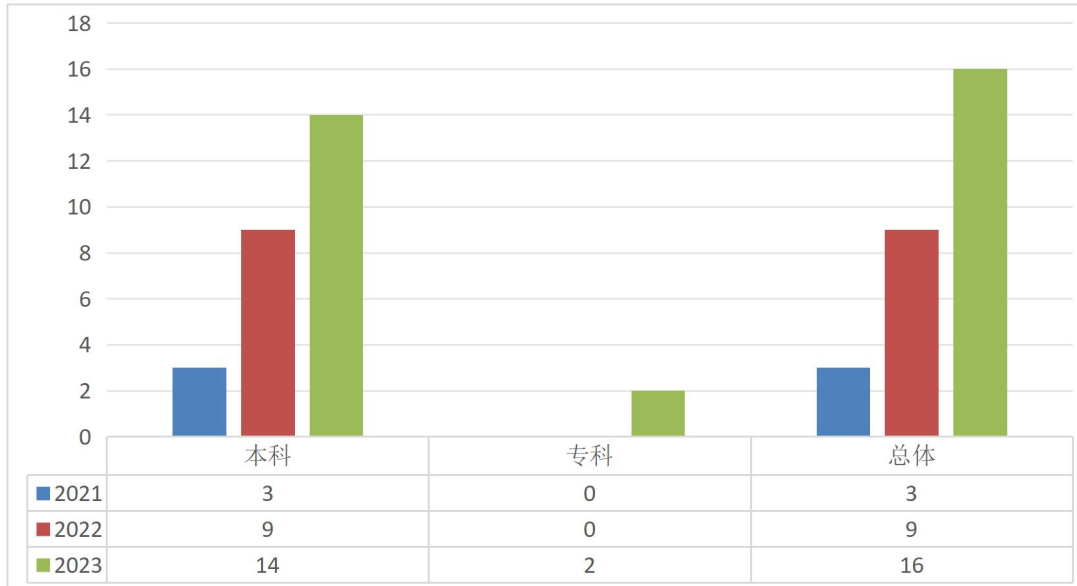
图 5-3 近三年升学趋势



六.创业趋势

我校 2023 届毕业生的创业人数相较于 2021 届和 2022 届毕业生创业人数有明显提高，其中专科毕业生有 2 人创业。

图 5-4 近三年创业变化趋势



第六章就业特点和经验

一、取得成效

1. 就业工作主阵地作用发挥明显。在深入落实就业“一把手”工程的同时，就业工作重心逐步实现下移，各二级学院能够把就业工作摆在突出位置，就业工作的积极性、主动性、创造性日益增强，为全校毕业生就业工作的开展奠定了扎实基础。

2. 毕业去向落实率实现较大提升。多举措、多渠道扎实推进就业工作，同比去年提高了 12.21%个百分点，学校在“就业桥-2023 年度高质量就业”评选中，获得高质量就业最佳服务高校。

3. 创新创业工作取得历史性突破。我校《马背神韵》在中国国际大学生创新大赛获得自治区总冠军、全国金奖，成为 2023 年内蒙古唯一金奖项目，同时突破了内蒙古高教主赛道排名历史新高，实现了学校在该赛事国家级金奖零的突破。

4. 招生就业人才培养有机联动，招生改革稳步推进。停止招收专科生，对上年度就业率未达到 50%的专业进行停招或缓招。

二、帮助就业的做法及经验

1. 强化“一把手工程”，构建全员参与就业工作体系。落实“一把手”工程，成立以校党委书记、校长任组长的就业工作领导小组，将就业工作列入各级领导班子重要议事日程，召开毕业生就业工作动员会 1 次，推进会 4 次，调度会 2 次，校领导与工作推进缓慢的学院班子集体约谈 2 次，出台《呼和浩特民族学院“百日攻坚”促就业行动方案》《呼和浩特民族学院就业创业政策活动月的通知》等一系列措施，着力构建“学校统筹、学院为主、部门配合、全员参与”的就业工作体系。校领导带头深入二级学院调研指导毕业生就业工作，每周向二级学院通报毕业生去向落实率，层层传导压力，夯实责任，推动形成全员抓就业、促就业的工作格局。组织开展毕业生网络双选会、网络专场招聘会、就业政策宣讲会等活动，持续加大就业工作力度，全方位助力学生早就业、就好业。

2. 深入推进“访企拓岗促就业”专项行动，协作育人。

一是学校采用“走出去”“请进来”的方式，校领导与二级学院访企拓岗共223家，基地建设86个，共提供就业岗位27574个，岗位数与毕业生人数比为1:9.4。二是积极开展校院招聘活动，积极搭建人才对接平台。组织毕业生参加校级毕业生大型招聘会2场，网络双选会3余场。在线投递简历2858份，达成合作意向642人，为企业与学生搭建了线上沟通交流的平台，为毕业生拓展了更多的就业机会。

3. 广泛宣传推荐，促进学校毕业生就业。一是各二级学院辅导员、毕业班班主任通过网络视频形势，开展关于毕业生就业创业政策、人才需求、招聘信息、服务政策、面试技巧等，深入解读促进高校毕业生就业创业的各项优惠政策，为有创业意愿的高校毕业生提供创业政策咨询、创业培训、项目推荐、开业指导等服务，帮助他们更加便利地实现创业。二是加强毕业生就业思想工作。要求二级学院领导班子成员、毕业班班主任、辅导员、教师要“一对一”了解学生思想情况，尤其对慢就业、缓就业、懒就业的毕业生要耐心开展思想工作，建立台账，对2023届毕业生中的429名家庭困难学生实施“一人一策”帮扶计划。学校与二级学院开展就业指导政策（从去年9月份至今）宣讲40场，就业创业师资培训5场，为3087名毕业生开展就业工作政策辅导，宣讲会覆盖人数达到100%。

4. 认真开展就业核查工作，确保核查数据真实有效。

学校开展全方面全领域就业核查，通过学生自查自核、二级学院交叉核查、就业指导处具体人员严格复审和抽查、高校互查等方式，对3087名毕业生进行就业核查。并在学校就业创业网上、公众号及就业工作群等平台上公布了本校就业核查举报电话、邮箱。

5. 强化服务保就业，为毕业生提供优质服务。一

是充分利用校院两级线上平台举办专场招聘会3场，时间均从2022年10月持续到2023年8月31日。开展就业政策宣讲40场。二是利用学校微校园平台以及毕业生邮箱、毕业生就业意向群、院系就业群等渠道，“点对点”推送就业岗位信息，增加岗位信息匹配度。三是切实发挥党组织战斗堡垒作用、党员先锋模范作用，落实学校“四级包联”包联帮扶机制，每位教职工要为毕业生精准推送3个岗位，形成多层次主动帮扶机制。四是不断简化就业工作流程，提升就业服务

便捷性。加强就业信息化平台建设，全面启动“AI 面试”24 小时服务工作，实现就业指导、招聘、面试、签约、毕业生档案去向查询、毕业生就业率统计等工作网络化，不断提高就业服务精准性和实效性。五是圆满完成 2023 届毕业生师范类、非师范类毕业生共 718 人教师资格证认定工作，发放了 924 人共 1386000 元的求职补贴工作。

6. 就业工作保障服务稳步提升。

学校领导高度重视就业工作保障体系建设，千方百计创造条件和克服困难，提升对就业工作的全面领导和重视，提高经费投入和场地保障。比去年原有人均 20 元的经费提高至人均 70 元的经费，累计达到了 75.87 万元。办公和活动场地上创业楼的三、四楼和一楼大厅划分招生就业处，为下一步加大职业生涯咨询室和招聘大厅的建设提供了基础保障。各类工作推进和政策保障上，一切以就业为优先和服务导向，全员为就业，全程为就业的氛围基本形成。

第七章 就业状况基本总结和建议

从整体来看，毕业生的就业整体满意度比较高为 96.63%，对工作和社会的适应情况比较满意，职业清晰度较高，整体的职业发展状态良好。调查分析数据同时也反映出了就业工作和教学中的薄弱环节和专业之间毕业生发展状况的不平衡，以及社会对学校人才培养的需求，调研数据在一定程度上也为学校专业学科建设、改革人才培养模式和创新就业指导提供了实证依据和推进动力。根据调查数据和评价分数，做如下总结建议。

一、主要结论

1. 毕业生的就业去向分布较为集中。有近 90%的毕业生就业集中在民营企业，其中本科已就业毕业生中有 84.74%的毕业生在民营企业就业，专科已就业毕业生中有 93.72%在民营企业就业。

2.毕业生总体就业的省份主要集中在内蒙古自治区（87.09%）。其中本科毕业生为 86.46%，专科毕业生为 92.27%。

3.毕业生工作所属行业主要集中在：

（1）本科毕业生中，就业行业分布在教育，信息传输、软件和信息技术服务业，批发和零售业。

（2）专科毕业生中，就业行业分布在租赁和商务服务业，信息传输、软件和信息技术服务业，文化、体育和娱乐业。

4.毕业生目前从事的职业分类主要是为教学人员、工程技术人员、其他专业技术人员的人数最多。

6.在毕业生的工作稳定度的调研中，有 7.22%的毕业生更换了工作，其中本科有 9.66%的毕业生更换了工作，专科有 8%的毕业生更换了工作，毕业生的工作稳定度比较高。

7.毕业生工作与所学专业整体对口度为 58.75%。其中本科的专业对口度为 52.7%，专科的对口度为 24.14%。

二、职业发展特点

1. 毕业去向和从事职业分类较为集中

我校毕业生的就业单位性质分布有将近毕业生的就业单位性质分布有将近90%集中在民营企业。所从事的职业分类主要是为教育，信息传输、软件和信息现代服务业，批发和零售业等服务行业。

2. 职业发展方向和和工作所在行业都比较集中

毕业生工作所属行业主要集中在教育，信息传输、软件和信息技术服务业，批发和零售业。在专业相关度的调研中，毕业生工作与所学专业整体对口度为58.75%。其中信息管理与信息系统、数学与应用数学、汉语国际教育、环境设计、民族学、学前教育、体育教育专业对口度较高。

3. 职业发展比较稳定，缺少职业兴趣成工作变动主要原因

毕业后工作单位或岗位变动情况没有变动的占比最大占比92.78%。在对工作变动毕业生的调研中，有90.19%选择主动离职，其中缺少职业兴趣、增加薪酬待遇和办公环境不理想成为毕业生更换工作的主要原因。

三、改进建议

根据呼和浩特民族学院2023届毕业生就业质量报告，我们可以看出学校在毕业生就业工作方面取得了一定的成绩，但仍然存在一些问题。为了进一步提高学校的就业工作水平，本文提出以下建议。

1. 加强学生就业观念引导和指导服务

部分学生就业期望值过高，理想与现实存在较大差距，对薪水、福利待遇、工作环境要求较高，部分学生则“学而优则仕”，看中国国家机关单位，对一些小企业不感兴趣，致使高不成低不就。学校应该加强对毕业生的就业指导服务，提供个性化的职业规划和就业咨询服务，帮助学生明确职业方向，提高就业竞争力。尤其要加强分类指导工作，采取“一人一档”“一人一策”等有效措施，提升就业育人及服务功能，增强提升专业就业和行业就业率，为高质量就业服务。同时，学校可以邀请企业人力资源专家、职业规划师等来校开展讲座或培训，让学生更好地了解职场和就业市场。

2. 优化专业设置和人才培养模式

仍存在专业设置与区域经济社会和产业匹配的匹配度不高、人才培养与社会实际需求脱节、招生与就业联动不足等问题。学校应该围绕服务自治区“五大任务”，结合市场需求和行业发展趋势，及时调整和优化专业设置，加大应用型转型，更新教学内容和教学方法，提高人才培养质量。同时，学校可以与企业合作，开展实践教学和实习基地建设，增强学生的实践能力和职业素养。

3.加强就业信息平台建设

学校应该加强就业信息平台建设，及时发布招聘信息和就业指导信息，为学生提供更加便捷的就业服务。同时，学校可以与企事业单位建立合作关系，组织校园招聘会和线上招聘活动，为学生提供更多的就业机会。

4.加强学生综合素质培养

部分学生综合能力不强，适应能力、沟通能力较差，缺乏就业核心竞争力，不能很好将自己推销出去。学校应该注重培养学生的综合素质，提高学生的团队合作、沟通表达、创新创造等方面的能力。同时，学校可以开展丰富多彩的校园文化活动和社会实践活动，增强学生的社会责任感和实践能力。

5.加强对就业困难学生的帮扶

学校应该建立健全的就业困难学生帮扶机制，针对不同困难情况制定个性化的帮扶措施。同时，学校可以开展就业指导专项培训和职业技能培训，提高学生的就业竞争力。

6.加强就业质量评估和反馈机制建设

学校应该建立完善的就业质量评估和反馈机制，加强二级学院人才培养和就业服务主体责任，强化对毕业生就业情况进行跟踪调查和分析评估，及时发现问题并采取有效措施进行改进。同时，学校可以将评估结果作为改进人才培养和就业工作的依据，不断提高学校的就业工作水平。

综上所述，呼和浩特民族学院在毕业生就业工作方面需要进一步加强和改进。通过加强就业指导服务、优化专业设置和人才培养模式、加强就业信息平台建设、加强学生综合素质培养、加强对就业困难学生的帮扶以及加强就业质量评估和反馈机制建设等方面的措施，可以提高学校的就业工作水平，更好地服务于毕业生的职业发展和社会经济发展。